

Australia: Tel. +61 3 9899 8633

Austria: Tel. +43 1701 32402

Canada: Tel. +1 416 620 1440

Denmark: Tel. +45 72 11 86 86

France: Tel. +33 1 30 58 30 31

Germany: Tel. +49 803 126 510

Hong Kong: Tel. +852 21 04 68 28

Italy: Tel. +39 02 95 12 621

Japan: Tel. +81 3 3239 1721

P. R. China: Tel. +86 10 6467 9888

Spain: Tel. +34 91 372 92 27

Sweden: Tel. +46 86 54 18 20

United Kingdom: Tel. +44 192 389 6311

USA: Tel. +1 603 598 1100

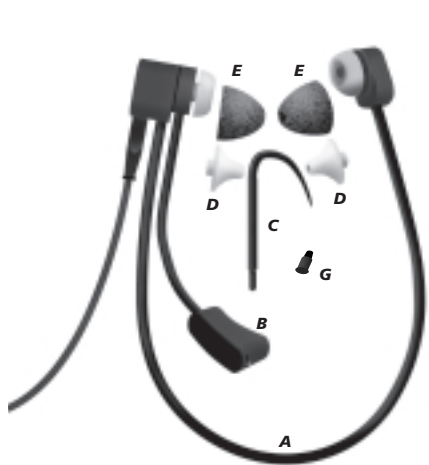


**A** Under-the-chin tube  
Unter-Kinn-Bügel  
Tube jugulaire  
Arco bajo mentón  
Arco (de cabeça)  
Archetto sotto il mento  
Kinbeugel  
Hovedbøjle  
Huvudbygel  
Riippusanka  
Japansk

**B** Microphone  
Mikrofon  
Microphone  
Micrófono  
Microfone  
Microfono  
Microfoon  
Mikrofon  
Mikrofon  
Mikrofoni  
Japansk

**C** Earhook  
Ohrbügel  
Crochet tour d'oreille  
Gancho de sujeción  
Gancho para o ouvido  
Gancio di sostegno  
Oorhaak  
Ørekrog  
Öronkrok  
Korvakoukku  
Japansk

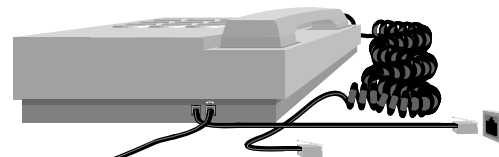
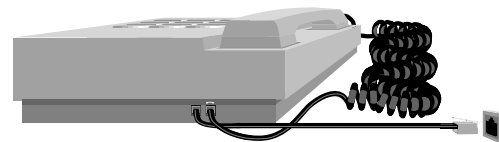
**D** White conical eartips  
Weisses, kegelförmiges Ohrkissen  
Embout PVC conique blanc  
Almohadilla de PVC cónica  
Almofada de orelha de plástico branco cônica  
Cuscinetti conici bianchi  
Witte kegelvormige oorkussens  
Hvid kegleformet ørepude  
Vit konformad öronkudde  
Valkoinen muotoiltu korvatyyny  
Japansk



**E** Foam dome eartips  
Schaumstoffohrkissen  
Coussinet mousse conique  
Almohadilla de FOAM  
Almofada de orelha de espuma  
Cuscinetti a spugna  
Ronde oorkussens van schuim  
Skumgummiorepude  
Skumplastöronkudde  
Vaahtomuovinen korvatyyny  
Japansk

**F** Headband  
Überkopfbügel  
Arceau serre-tête  
Diadema  
Bandelete  
Cuffia  
Hoofdband  
Hovedbøjle  
Huvudbygel  
Sanka  
Japansk

**G** Acoustic sealing plug  
Akustischer Dichtungsstecker  
Obturbateur acoustique  
Tapón de cierre acústico  
Tappo acustico  
O tampão de isolamento acústico  
Akoestische afdichtingsstecker  
Akustisk lukkeprop  
Akustisk tätningsslugg  
Akustinen tiivistysluppa  
Japansk



## English

1. The headset comes with a binaural option to provide you with sound in both ears. To replace earpads: press the earpads gently down over the earpiece.
2. Adjust the microphone arm as required. For optimum performance, the microphone should be positioned not more than 2 cm from your mouth. **Note:** some headset microphones feature a noise-cancelling facility and will give best results when positioned immediately in front of the mouth.
3. The microphone is available with or without a mute switch on the microphone housing.
4. The headband requires only simple adjustment to fit your head exactly. To reduce tension on the headband, hold firmly in both hands and rub the headband until it becomes warm.
5. Hold the headset in both hands - as shown - for 30 seconds, or until the headband cools.
6. If you need to tighten the tension on the headband, heat it as described by holding it, as shown, for at least 30 seconds.
7. If you wish to listen with only one ear, remove the earpiece opposite the receiver, and attach the earhook instead. Remember to fit the acoustic sealing plug when using this setting.
- 8-9. Fit the sealing plug by removing the headband from the receiver. Fit the plug in the headband hole and re-attach the headband.
10. Keep the headset cord securely in place with the clothing clip provided.

## Deutsch

1. Die Hör/Sprechgarnitur ist beidohrig eingestellt, bietet Ihnen also Klang auf beiden Ohren. Zum Wechseln der Ohrpolster drücken Sie diese vorsichtig über die Ohrhörer herunter.
2. Den Mikrofonbügel nach Wunsch einstellen. Für optimale Leistung sollte sich das Mikrofon nicht weiter als 2 cm von Ihrem Mund entfernt befinden. **Hinweis:** Manche Mikrofone von Hör/Sprechgarnituren sind mit einer Einrichtung zur Geräuschunterdrückung ausgestattet und liefern beste Ergebnisse, wenn sie direkt vor dem Mund platziert werden.
3. Das Mikrofon ist in zwei Ausführungen mit oder ohne Ein/Aus-Schalter am Mikrofongehäuse erhältlich.
4. Durch eine einfache Einstellung kann der Überkopfbügel genau Ihrer Kopfform angepaßt werden. Um die Spannung des Überkopfbügels zu verringern, halten Sie ihn fest in beiden Händen und reiben ihn, bis er heiß wird.
5. Halten Sie die Hör/Sprechgarnitur - wie gezeigt - 30 Sekunden lang, oder bis der Überkopfbügel abgekühlt ist, in beiden Händen.
6. Wenn Sie die Spannung des Überkopfbügels erhöhen möchten, erwärmen Sie ihn auf die beschriebene Weise durch mindestens 30 Sekunden langes Festhalten, wie gezeigt.
7. Wenn Sie nur mit einem Ohr hören möchten, entfernen Sie den Ohrhörer, der dem Receiver gegenüberliegt, und befestigen stattdessen den Ohrbügel. Achten Sie bei dieser Einstellung darauf, daß der akustische Dichtungsstecker angebracht ist.
- 8-9. Bringen Sie den Dichtungsstecker an, indem Sie den Überkopfbügel von dem Receiver entfernen. Stecken Sie den Stecker in die Überkopfbügelöffnung ein, und befestigen Sie anschließend den Überkopfbügel wieder.
10. Befestigen Sie das Kabel der Hör/Sprechgarnitur mit der dafür vorgesehenen Klammer sicher an Ihrer Kleidung.

## Français

1. Le casque binaural pour un meilleur confort d'écoute. Appuyez sur les coussinets pour les remettre en place sur les écouteurs.
2. Réglez le microphone à votre convenance. Pour garantir une efficacité optimale, placez le microphone à deux centimètres au maximum de votre bouche. **Remarque :** les microphones dotés d'un dispositif d'atténuation des bruits ambiants donnent de meilleurs résultats lorsqu'ils sont placés directement devant la bouche.
3. Le microphone est disponible avec ou sans commutateur marche/arrêt.
4. Il vous suffit de régler le serre-tête pour obtenir un confort d'écoute optimal. Pour diminuer la pression d'application du tube jugulaire, le tenir fermement des deux mains en le frottant de façon à le chauffer.
5. Tenez le casque des deux mains pendant 30 secondes (voir figure) ou jusqu'à ce que le tube soit refroidi.
6. Si vous devez augmenter la pression d'application, tenez ce dernier comme indiqué et chauffez-le pendant au moins 30 secondes (voir figure).
7. Vous pouvez opter pour une configuration en version monaurale. Pour ce faire, retirez le deuxième écouteur et fixez à sa place le crochet tour d'oreille. Ne pas omettre de mettre l'obturateur acoustique.
- 8-9. Pour fixer l'obturateur, retirez d'abord le tube jugulaire. Ensuite, insérez l'obturateur dans l'orifice et fixez ce dernier.
10. Maintenez le cordon du casque en place grâce à la pince vêtement fournie avec le micro casque.

## Español

1. El casco está provisto de sistema binaural para proporcionarle sonido en ambos oídos. Para cambiar las almohadillas, apriéte las suavemente hacia abajo sobre la pieza para la oreja.
2. Ajuste la varilla del micrófono según sea necesario. Para un funcionamiento óptimo, el micrófono debe situarse a no más de 2 cm de la boca. **Nota:** algunos micrófonos de casco incorporan un sistema eliminador de ruido y proporcionan los mejores resultados cuando se colocan inmediatamente delante de la boca.
3. El micrófono está disponible con o sin interruptor de conexión/desconexión en la cubierta del micrófono.
4. El ceñidor requiere solamente un simple ajuste para adaptarlo con exactitud a la cabeza. Para reducir la tensión en el ceñidor, sosténgalo firmemente con ambas manos y frótelo hasta que se caliente.
5. Sostenga el casco con ambas manos, como se ilustra, durante 30 segundos o hasta que el ceñidor esté frío.
6. Si necesita apretar la tensión del ceñidor, caliéntelo tal como se ha descrito, sosteniéndolo, como se ilustra, durante un mínimo de 30 segundos.
7. Si desea escuchar con un solo oído, retire la pieza para la oreja opuesta al receptor y fije el gancho en su lugar. Recuerde que debe colocar el tapón de cierre acústico al utilizar este sistema.
- 8-9. Coloque el tapón de cierre retirando el ceñidor del receptor. Instale el tapón en el orificio del ceñidor y vuelva a fijar el ceñidor.
10. Sujete el cable del casco con el clip previsto para fijarlo a la ropa.

## Portuguese

1. O conjunto do auscultador e microfone vem equipado com regulação binauricular para lhe proporcionar som em ambos os ouvidos. Para substituir as almofadas do auscultador: prima as almofadas do auscultador suavemente para baixo por cima da peça do auscultador.
2. Ajuste o braço do microfone conforme for necessário. Para um desempenho ideal, o microfone não deve estar colocado a uma distância superior a 2 cm da boca. **Nota:** Alguns microfones têm uma função que anula o ruído e os resultados serão melhores se esses microfones forem colocados directamente em frente da boca.
3. O microfone encontra-se disponível com ou sem interruptor on-off (ligar-desligar) na caixa do microfone.
4. A bandelete da cabeça requer apenas um ajuste simples para encaixar correctamente na cabeça. Para reduzir a tensão na bandelete da cabeça, segure firmemente com ambas as mãos e esfregue a bandelete da cabeça até ficar quente.
5. Segure no conjunto do auscultador e microfone em ambas as mãos - como ilustrado - durante 30 segundos, ou até a bandelete da cabeça estar fria.
6. Se precisar de apertar a tensão na bandelete da cabeça, aqueça-a como se descreveu segurando-a, como se ilustra, durante pelo menos 30 segundos.

7. Se desejar escutar apenas com um ouvido, retire a peça do auscultador em frente do receptor, e prenda em vez disso o gancho para orelha. Lembre-se de encaixar o tampão de isolamento acústico quando estiver a usar esta opção.
- 8.-9. Encaixe o tampão de isolamento retirando a bandelete da cabeça da peça do receptor. Encaixe o tampão da bandelete da cabeça e volte a prender a bandelete da cabeça.
10. Mantenha o fio do conjunto do auscultador e microfone preso no seu lugar com o grampo fornecido para o prender à roupa.

### Italiano

1. Questa cuffia è a doppio auricolare per ascoltare con entrambe le orecchie. Per sostituire le imbottiture, spingerle delicatamente verso il basso sopra l'auricolare.
2. Il braccio portamicrofono può essere regolato secondo le esigenze. Per ottenere i risultati migliori, il microfono dovrà trovarsi a non più di 2 cm dalla bocca. **Nota:** alcuni modelli sono dotati di microfono a cancellazione di rumore che deve essere posizionato molto vicino alla bocca.
3. La cuffia è disponibile con o senza interruttore di esclusione microfono, posto sull'alloggiamento del microfono stesso.
4. Il tubo sotto il mento richiede soltanto piccole regolazioni per adattarsi alle proprie necessità. Per diminuire la pressione della cuffia sulle orecchie, tenerla con entrambe le mani e sfregarla fino a farla scaldare.
5. Tenere la cuffia con entrambe le mani (come illustrato in figura) per circa 30 secondi, fino a quando non si raffredda.
6. Se è necessario aumentare la pressione della cuffia sulle orecchie, riscaldarla per almeno 30 secondi, nel modo descritto, tenendola in mano (come illustrato in figura).
7. Se si desidera ascoltare soltanto con un orecchio, togliere l'auricolare di fronte al ricevitore e sostituirlo con il gancio di supporto auricolare. Ricordarsi di inserire il tappo acustico quando si utilizza la cuffia in questo modo.
- 8.-9. Inserire il tappo allontanando il tubo sotto il mento dal ricevitore. Inserire il tappo nel foro della cuffia e rimettere il tubo al proprio posto.
10. Fissare il cavo della cuffia all'abito utilizzando la clip inclusa nella confezione.

### Nederlands

1. De hoofdtelefoon wordt geleverd met de mogelijkheid om geluid op beide oren te verkrijgen. Indien u een oordopje wilt verwisselen drukt u het oordopje voorzichtig over het kogelgewricht heen.
2. Verstel de microfoonarm naar wens. Voor optimaal geluid dient de microfoon niet meer dan 2 centimeter van uw mond verwijderd te zijn. **N.B.:** sommige microfoons zijn uitgerust met een UNC microfoon die het omgevingsgeluid voor een groot deel reduceert, deze werken het best als u ze recht voor de mond plaatst.
3. De hoofdtelefoon kan uitgevoerd worden met een schakelaar op het microfoonhuisje waarmee je de microfoon kunt aan en uit schakelen.
4. De hoofdtelefoon kan op eenvoudige wijze worden afgesteld zodat hij precies onder uw kin past. U kunt de druk op de kinband verminderen door deze stevig in beide handen te houden en over de kinband te wrijven totdat ze warm wordt. De kinband kan nu in de gewenste vorm gebogen worden.
5. Houd de hoofdtelefoon - zoals getoond - 30 seconden in beide handen in de gewenste positie totdat de kinband afgekoeld is.
6. Indien u de kinband strakker wilt maken, verwarm deze dan zoals beschreven, door hem minstens 30 seconden vast te houden in de gewenste positie.
7. Indien u slechts met één oor wilt luisteren, verwijdert u het oorstuk tegenover de luidspreker en maakt u, in plaats daarvan, de oorhaak vast.
- 8.-9. Dit gaat het gemakkelijkst wanneer u de kinband los maakt. Aan de onderzijde van het luidsprekergedeelte plaatst u het stopje op het gaatje, waarna u de kinband terugplaatst, zodat het geluid op één oor komt.
10. Houd het snoer van de hoofdtelefoon stevig op zijn plaats met behulp van de bijgevoegde kledingclip.

### Dansk

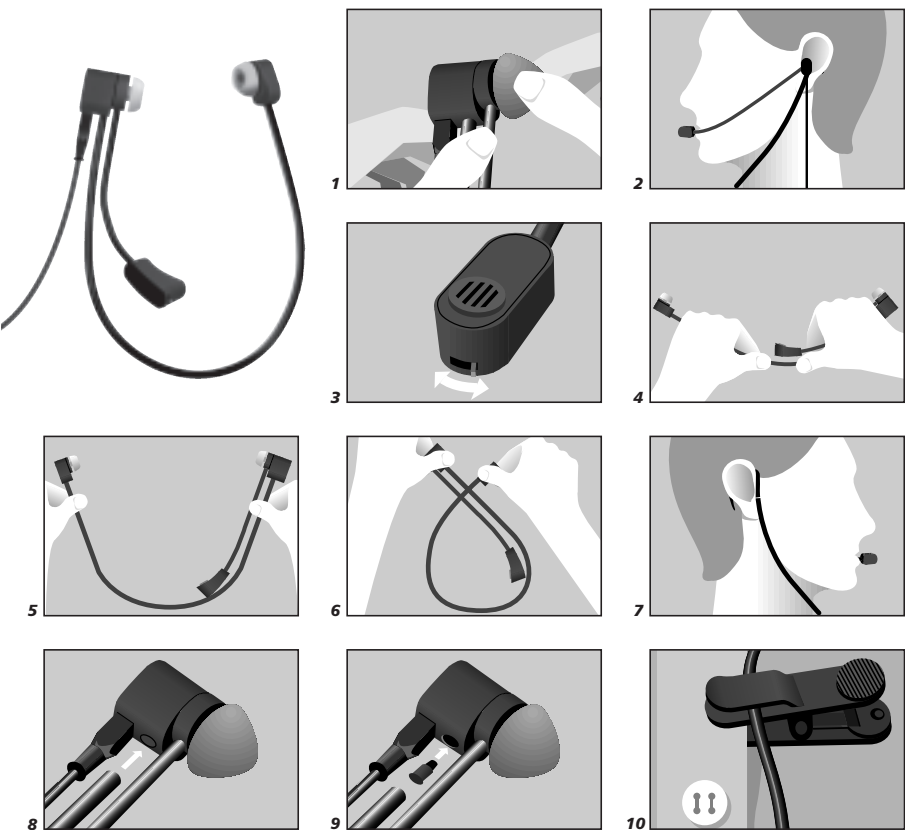
1. Headsettet leveres, så du har lyd i begge ører (binauralt). Udskiftning af ørepuder: Ørepuderne presses let ned over lydstykket.
2. Mikrofonarmen indstilles, så du opnår den optimale afstand mellem mund og mikrofon (max. 2 cm). **Bemærk** - nogle headsetmikrofoner er støjundertrykkende. Disse mikrofoner placeres lige foran munden for at opnå det bedste resultat.
3. Mikrofonen fås med og uden afbryder på mikrofonhuset.
4. Headset-bøjlen er let at indstille, så den passer optimalt til dig. Bøjleens spænding kan mindskes ved at tage et fast greb med begge hænder og gnide bøjlen varm.
5. Hold headsættet med begge hænder - som vist - i 30 sek. eller indtil bøjlen er kold.
6. Ønsker du at øge bøjleens spænding, varmes den op som beskrevet og holdes som vist i mindst 30 sek.
7. Ønsker du kun at lytte med det ene øre, fjerner du lydstykket modsat højtaleren, og i stedet indsættes ørekrogen. Husk at isætte den akustiske lukkeprop ved denne indstilling.
- 8.-9. Lukkeproppen isættes ved at fjerne bøjlen fra højtaler-delen. Proppen placeres i bøjlehullet, og bøjlen sættes fast igen.
10. Brug den medfølgende ledningsclip, så har du altid styr på ledningen.

### Svenska

1. Headsetet levereras inställt för ljud i båda öronen (binauralt). Byte av öronkuddar: tryck försiktigt ned öronkuddarna över hörluren.
2. Ställ in mikrofonarmen efter behov. För att fungera optimalt bör mikrofonen placeras högst två centimeter från munnen. **Observera:** en del headsetmikrofoner har brusreducering och fungerar bäst om mikrofonen placeras direkt framför munnen.
3. Mikrofonen finns att få med eller utan på/av-knapp på mikrofonhöljet.
4. Huvudbygeln kan enkelt justeras för perfekt anpassning till din huvudform. För att minska huvudbygeln spänning, håll stadigt med båda händerna och gnugga huvudbygeln tills den blir varm.
5. Håll huvudbygeln i båda händerna - enligt illustration - i 30 sekunder eller tills huvudbygeln är kall.
6. Om du behöver öka huvudbygeln spänning, värm den genom att hålla den som beskrivits, se illustration, i minst 30 sekunder.
7. Vill du lyssna med bara ena örat tar du bort hörluren som sitter mitt emot mottagaren och sätter dit en öronkrok istället. Kom ihåg att sätta i den akustiska tätningspluggen när du använder den här utformningen.
- 8.-9. Sätt i tätningspluggen genom att ta bort huvudbygeln från hörlursdelen. Sätt in pluggen i huvudbygelhålet och sätt fast huvudbygeln igen.
10. Med den bifogade klämman fäster du enkelt kabeln mot kavajen, tröjan etc.

### Suomi

1. Tämä sankaluuri on suunniteltu käytettävälle, jotka haluavat kuunnella puhelinta molemmilla korvilla. Korvatyynyjen vaihto: vedä varovasti korvatyyny irti kuulokkeen yli.
2. Säädä mikrofonivarsi itsellesi sopivaksi. Parhaan suorituskyvyn saavuttamiseksi mikrofonin etäisyys saa olla enintään 2 cm. **Huomautus:** Eräissä sankaluurimikrofoneissa on kohinanestolaite. Niiden suorituskyky on parhaimmillaan sijoitettuna aivan suun eteen.

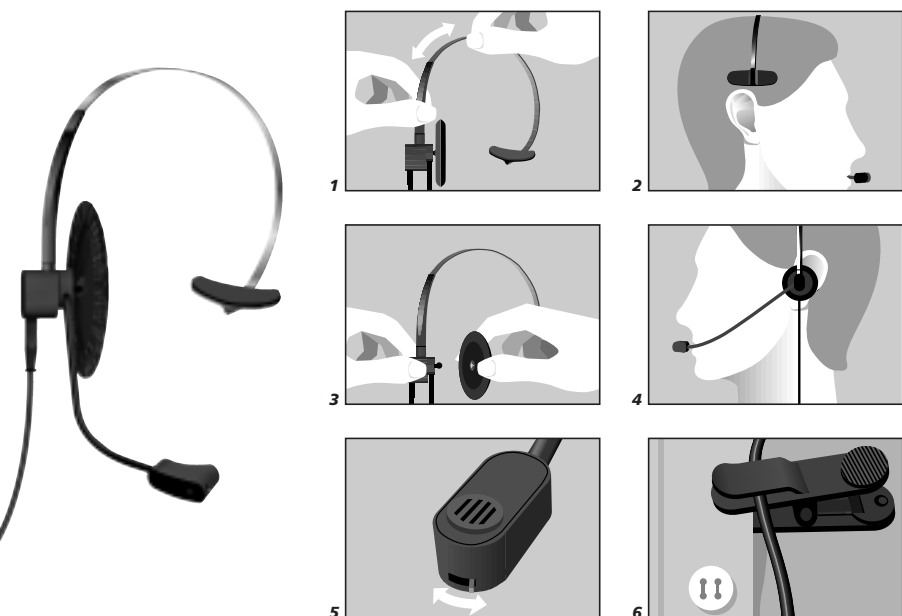


3. Mikrofonia on saatavana kahta tyyppiä: mikrofonikuoreen sijoitetulla kaksiasentokytkimellä varustettuna tai ilman sitä.
4. Voit helposti säätää sankaa omaan päähäsi sopivaksi. Jos sanka tuntuu liian tiukalta, tartu siihen tukevasti molemmilla käsillä ja hankaa sanka, kunnes se kuumenee.
5. Pidä sankaluuria kuvassa esitetyllä tavalla molemmin käsin 30 sekunnin ajan tai kunnes sanka on jäähtynyt.
6. Jos sanka tuntuu liian löysältä, lämmitä sitä edellä kuvatulla tavalla vähintään 30 sekunnin ajan.
7. Jos haluat käyttää kuunteluun vain yhtä korvaa, irrota vastaanottimen vastapuolella oleva kuuloke ja kiinnitä se tilalle tukikoukku. Muista asentaa akustinen tiivistystulppa tällaista kokoonpanoa käyttäessäsi.
- 8-9. Aseta tiivistystulppa paikalleen irrottamalla sanka vastaanotinosasta. Aseta tulppa sangan reikään ja kiinnitä sitten sanka takaisin paikalleen.
10. Kiinnitä sankaluurin johto turvallisesti paikalleen mukana toimitetulla vaatekiinnikkeellä.

#### Japansk

1. Teksten mangler





### English

1. You can adjust the headband to fit your head exactly. To adjust, gently pull the headband and let it slide smoothly in or out of the support groove by using the click-stop feature.
2. The headband's T-bar support is placed just above your free ear.
3. Changing earpads is easy: simply "click" to fit
4. Adjust the microphone arm as required. For optimum performance, the microphone should be positioned not more than 2 cm from your mouth. **Note:** some headset microphones feature a noise-cancelling facility and will give best results when positioned immediately in front of the mouth.
5. The microphone is available with or without a mute switch on the microphone housing.
6. Keep the headset cord securely in place with the clothing clip provided.

### Deutsch

1. Sie können den Überkopfbügel so einstellen, daß er sich genau Ihrer Kopfform anpaßt. Dazu vorsichtig am Überkopfbügel ziehen, um ihn unter Anwendung der Einrastfunktion sanft in die Stütze herein- oder herauszuschieben.
2. Die Stützplatte des Überkopfbügels wird direkt über dem freien Ohr aufgesetzt.
3. Das Wechseln der Ohrpolster ist leicht: Einfach einrasten lassen.
4. Den Mikrofonaarm nach Wunsch einstellen. Für optimale Leistung sollte sich das Mikrofon nicht weiter als 2 cm von Ihrem Mund entfernt befinden. **Hinweis:** Manche Mikrofone von Hör/Sprechgarnituren sind mit einer Einrichtung zur Geräuschunterdrückung ausgestattet und liefern beste Ergebnisse, wenn sie direkt vor dem Mund platziert werden.
5. Das Mikrofon ist in zwei Ausführungen mit oder ohne Ein/Aus-Schalter am Mikrofongehäuse erhältlich.
6. Befestigen Sie das Kabel der Hör/Sprechgarnitur mit der dafür vorgesehenen Klammer sicher an Ihrer Kleidung.

### Français

1. Vous pouvez régler l'arceau serre-tête de façon à obtenir un confort d'écoute optimal. Pour ce faire, faites coulisser la partie métallique en utilisant le dispositif d'encliquetage.
2. L'orifice de fixation du serre-tête est placé à la verticale de l'oreille.
3. Il est très facile de changer de coussinet : il suffit de la clipser pour la fixer.
4. Réglez la position du bras du microphone à votre convenance. Pour garantir une efficacité optimale, placez le microphone à deux centimètres au maximum de votre bouche. **Remarque :** les microphones dotés d'un dispositif d'atténuation des bruits ambiants donnent de meilleurs résultats lorsqu'ils sont placés directement devant la bouche.
5. Le microphone du STETOMIKE existe en standard avec un interrupteur marche / arrêt.
6. Maintenez le cordon du casque en place grâce à la pince vêtement fournie avec le micro casque.

### Español

1. Puede ajustar el ceñidor para que se adapte exactamente a la cabeza. Para ajustarlo, tire suavemente del ceñidor para que se deslice con suavidad hacia dentro o hacia fuera de la guía del soporte utilizando el tope de clic.
2. El soporte de la varilla en T del ceñidor se coloca justamente por encima de la oreja libre.
3. El cambio de las almohadillas resulta fácil: instálaslas simplemente a presión.
4. Ajuste la varilla del micrófono según sea necesario. Para un funcionamiento óptimo, el micrófono debe situarse a no más de 2 cm de la boca. **Nota:** algunos micrófonos de casco incorporan un sistema eliminador de ruido y proporcionan los mejores resultados cuando se colocan inmediatamente delante de la boca.
5. El micrófono está disponible con o sin interruptor de conexión/desconexión en la cubierta del micrófono.
6. Sujete el cable del casco con el clip previsto para fijarlo a la ropa.

### Portuguese

1. Pode ajustar a bandelete de modo a ficar exactamente à medida da sua cabeça. Para isso basta puxar ligeiramente a bandelete para a fazer deslizar, suavemente, para dentro ou para fora da ranhura de suporte utilizando a característica "click-stop".
2. O suporte da barra em T da bandelete da cabeça é colocado mesmo por cima da sua orelha livre.
3. Mudar as almofadas do auscultador é fácil: encaixe até ouvir um estalido.
4. O braço do microfone pode ser regulado conforme for necessário. Para um desempenho ideal, o microfone não deve estar colocado a uma distância superior a 2 cm da boca. **Nota:** Alguns microfones têm uma função que anula o ruído e os resultados serão melhores se esses microfones forem colocados directamente em frente da boca.
5. O microfone encontra-se disponível com ou sem interruptor on-off (ligar-desligar) na caixa do microfone.
6. Mantenha o fio do conjunto do auscultador e microfone preso no seu lugar com o grampo fornecido para o prender à roupa.

## Italiano

1. Per regolare l'archetto in modo che si adatti perfettamente alle proprie esigenze, farlo scorrere dentro o fuori dall'elemento di supporto.
2. La barra a "T" di supporto deve essere posizionata immediatamente sopra l'orecchio libero.
3. Le imbottiture si cambiano semplicemente facendole scattare nella propria posizione.
4. Il braccio portamicrofono può essere regolato secondo le proprie esigenze. Per ottenere i risultati migliori, il microfono dovrà trovarsi a non più di 2 cm dalla bocca. **Nota:** alcuni modelli di cuffie sono dotati di microfono a cancellazione di rumore che deve essere posizionato molto vicino alla bocca.
5. La cuffia è disponibile con o senza interruttore di esclusione microfono, posto sull'alloggiamento del microfono stesso.
6. Fissare il cavo della cuffia all'abito utilizzando la clip inclusa nella confezione.

## Nederlands

1. De hoofdband kan d.m.v. een klikmechanisme versteld worden zodat altijd de ideale pasvorm kan worden bereikt.
2. Het steuntje aan de hoofdband wordt vlak boven uw vrije oor geplaatst.
3. Het verwisselen van de oorschijf met foam of vinylkussen is gemakkelijk: het is eenvoudig los te klikken en bij gebruik weer aan te klikken.
4. Stel de microfoonarm af naar wens. Voor het beste resultaat dient de microfoon niet meer dan 2 centimeter van uw mond verwijderd te zijn. **N.B.:** sommige microfoons zijn uitgerust met een UNC microfoon die het ' omgevingsgeluid voor een groot deel reduceert, deze werken het best als u ze recht voor de mond plaatst.
5. De hoofdtelefoon kan uitgevoerd worden met een schakelaar op het microfoonhuisje waarmee je de microfoon aan en uit kunt schakelen.
6. Houd het snoer van de hoofdtelefoon stevig op zijn plaats met de bijgeleverde kledingclip.

## Dansk

1. Du kan justere bærebøjlen, så den passer præcist til dit hoved. Træk let i bøjlen, så glider den ubesværet ind eller ud af støtteskinnen - med klik-stop-funktion.
2. Bærebøjle's støtteplade placeres lige over det frie øre.
3. Du kan skifte ørepude på et øjeblik. Den skal blot "klikkes" på plads.
4. Mikrofonarmen indstilles, så du opnår den optimale afstand mellem mund og mikrofon (max. 2 cm). **Bemærk** - nogle headsetmikrofoner er støjreducerende. Disse mikrofoner placeres lige foran munden for at opnå det bedste resultat.
5. Mikrofonen fås med og uden afbryder på mikrofonhuset.
6. Brug den medfølgende ledningsclip, så har du altid styr på ledningen.

## Svenska

1. Huvudbygeln kan justeras för perfekt anpassning till din huvudform. Justera genom att försiktigt ta tag i huvudbygeln och för den mjukt in i eller ut ur stödspåret med hjälp av klickstopp-funktionen.
2. Huvudbygeln's T-formade stödplatta placeras alldeles över ditt fria öra.
3. Det är lätt att byta öronkuddar: med ett "klick" sitter den på plats.
4. Ställ in mikrofonarmen efter behov. För att fungera optimalt bör mikrofonen placeras högst två centimeter från munnen. **Observera:** en del headsetmikrofoner har brusreducering och fungerar bäst om mikrofonen placeras direkt framför munnen.
5. Mikrofonen finns att få med eller utan på/av-knapp på mikrofonhöljet.
6. Med den bifogade klämman fäster du enkelt kabeln mot kavajen, tröjan etc.

## Suomi

1. Voit säätää sangan omaan päähäsi sopivaksi. Säädä sangan pituutta liu'uttamalla sitä kevyesti tukikiskossa.
2. Sijoita sangan tukikoukku vapaan korvan yläpuolelle.
3. Vaihda korvatyyny napsauttamalla se paikalleen.
4. Säädä mikrofonivarsi itsellesi sopivaksi. Parhaan suorituskyvyn saavuttamiseksi mikrofonin etäisyys saa olla enintään 2 cm. **Huomautus:** Eräissä sankaluurimikrofoneissa on kohinanestolaite. Niiden suorituskyky on parhaimmillaan sijoitettuna aivan suun eteen.
5. Mikrofonia on saatavana kahta tyyppiä: mikrofonikuoreen sijoitetulla kaksiasentokytkimellä varustettuna tai ilman sitä.
6. Kiinnitä sankaluurin johto turvallisesti paikalleen mukana toimitetulla vaatekiinnikkeellä.

## Japansk

1. Teksten mangler

- User guide** ▼ *UK*
- Bedienungsanleitung** ▼ *D*
- Guide d'utilisation** ▼ *F*
- Guía del usuario** ▼ *ES*
- Guía do utilizador** ▼ *POR*
- Istruzioni d'uso** ▼ *I*
- Gebriukershandleiding** ▼ *NL*
- Brugsanvisning** ▼ *DK*
- Brugsanvisning** ▼ *S*
- Käyttöohje** ▼ *SF*
- 日本語** ▼ *JPN*