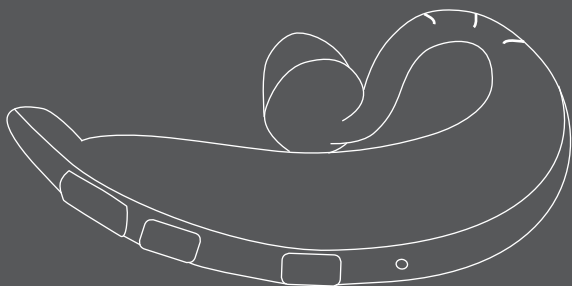


Jabra
BT2020



Jabra

TOLL FREE Customer Contact Details:

Phone Numbers:

Belgique/Belgie	00800 722 52272
Danmark	702 52272
Deutschland	0800 1826756
Die Schweiz	00800 722 52272
España	900 984572
France	0800 900325
Italia	800 786532
Luxembourg	00800 722 52272
Nederland	0800 0223039
Norge	800 61272
Österreich	00800 722 52272
Portugal	00800 722 52272
Suomi	00800 722 52272
Sverige	020792522
United Kingdom	0800 0327026
International	00800 722 52272

Email Addresses:

Deutsch	support.de@jabra.com
English	support.uk@jabra.com
Français	support.fr@jabra.com
Italiano	support.it@jabra.com
Nederlands	support.nl@jabra.com
Español	support.es@jabra.com
Scandinavian	support.no@jabra.com

Nederlands

1. Dank u wel	2
2. Over uw Jabra BT2020	2
3. Dit kan uw nieuwe headset allemaal	2
4. Aan de slag	3
5. Uw headset opladen	3
6. Uw headset in- en uitschakelen	4
7. Met uw telefoon paren	4
8. Dragen zoals u dat wilt	5
9. Hoe moet ik... ..	6
10. Wat de lampjes betekenen	7
11. Problemen oplossen en veelgestelde vragen	7
12. Meer hulp nodig?	8
13. Uw headset verzorgen.....	8
14. Bescherm uw gehoor.....	8
15. Garantie	9
16. Verklaring en veiligheidsgoedkeuringen	11
17. Woordenlijst	12

1. Dank u wel

Bedankt voor uw aankoop van de Jabra BT2020 Bluetooth® headset. We hopen dat u er veel plezier van zult hebben! De handleiding helpt u op weg om uw headset optimaal te gebruiken.

Wat is Bluetooth?

Bluetooth is een radiotechnologie waarmee u apparaten, zoals mobiele telefoons en headsets, zonder kabels of snoeren kunt verbinden over een korte afstand van ongeveer 10 meter.

2. Over uw Jabra BT2020

- | | |
|--|--------------------------------------|
| 1 Toets beantwoorden/beëindigen | 4 Indicatorlampje (LED) |
| 2 Toets volumeregelaar | 5 MiniGel™ |
| 3 Oplaadaansluiting | 6 Uitschuifbare arm microfoon |

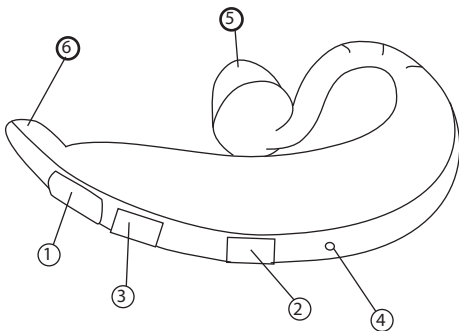


Fig. 1

3. Dit kan uw nieuwe headset allemaal

Dit kunt u allemaal met uw Jabra BT2020 doen:

- Gesprekken beantwoorden
- Gesprekken beëindigen
- Volumeniveau aanpassen
- Gesprekken weigeren*
- Spraakherkenning*
- Laatste nummer herkiezen*
- Wisselgesprek*
- Gesprek in de wachtstand zetten*

* Afhankelijk van type telefoon

Specificaties:

- Gesprekijd tot maximaal 8 uur/stand-bytijd tot maximaal 360 uur
- Oplaadbare batterij met oplaadmogelijkheid vanaf AC-voeding of autolader (autolader niet bijgeleverd)
- Gewicht 16 gram
- Bereik maximaal 10 meter
- Headset en handsfree Bluetooth-profielen (zie woordenlijst)
- Bluetooth versie 2.0 (zie woordenlijst)

4. Aan de slag

De Jabra BT2020 is eenvoudig te bedienen. U moet drie stappen volgen voordat u uw headset kunt gebruiken

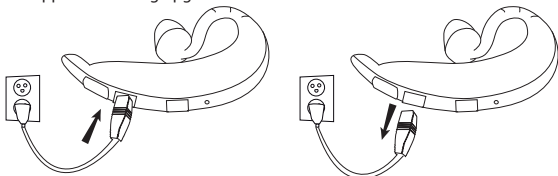
1. Laad uw headset op
2. Activeer Bluetooth op uw mobile telefoon (zie de gebruiksaanwijzing van uw mobiele telefoon)
3. Paar uw headset met uw mobiele telefoon

De toets beantwoorden/beëindigen op de headset voert verschillende functies uit, afhankelijk van hoe lang u erop drukt.

Instructie:	Tijd dat de knop wordt ingedrukt
Aanraken	Kort indrukken en dan weer loslaten
Drukken	Ongeveer: 1 seconde
Ingedrukt houden	Ongeveer: 5 seconden

5. Uw headset opladen

Zorg dat uw headset gedurende 2 uur volledig wordt opgeladen voordat u hem gaat gebruiken. Gebruik de AC-voeding om op te laden via een stopcontact. Wanneer het indicatielampje (LED) een constant blauw LED-licht weergeeft, laadt uw headset op. Als het constante LED-licht uitgaat, is het apparaat volledig opgeladen.

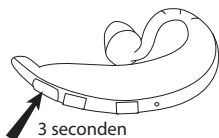
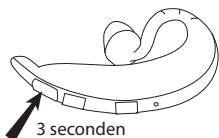


Uitsluitend de meegeleverde oplader van Jabra of andere door Jabra goedgekeurde oplaadaccessoires gebruiken - geen andere opladers gebruiken, omdat dit uw headset kan beschadigen.

Let op: De levensduur van de batterij wordt aanzienlijk verkort als u het apparaat lange tijd ongeladen bewaart. Wij raden u daarom aan het apparaat minimaal een keer per maand te laden.

6 Uw headset in- en uitschakelen

Druk op de toets beantwoorden/beëindigen totdat u blauwe flikkeringen ziet om uw headset in te schakelen



Houd de toets beantwoorden/beëindigen ingedrukt totdat u blauwe flikkeringen ziet om uw headset uit te schakelen

Merk op dat het indicatielampje (LED) na 1 minuut uitschakelt om de batterij te sparen. Om na te gaan of de headset nog steeds is ingeschakeld en aangesloten, raakt u de toets beantwoorden/beëindigen aan. Het indicatorlampje geeft tweemaal een signaal wanneer de headset nog is ingeschakeld en aangesloten.

7 Met uw telefoon paren

Headsets zijn aangesloten op mobiele telefoons met behulp van de procedure 'paren'. Door het opvolgen van enkele eenvoudige stappen kan een telefoon binnen een paar minuten met een headset worden gepaard.

Om de Jabra BT2020 met uw mobiele telefoon te paren, volgt u gewoon deze drie eenvoudige stappen.

1. Zet de headset in de paarmodus

Wanneer u uw Jabra BT2020 voor het eerst inschakelt, start de headset automatisch op in de paarmodus – m.a.w. uw telefoon kan uw headset vinden. Wanneer de headset in de paarmodus staat, is het indicatielampje (LED) constant blauw.

2. Stel uw Bluetooth telefoon in om de Jabra BT2020 te 'ontdekken'

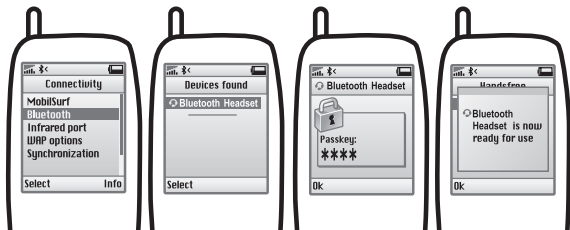
Volg de handleiding van uw telefoon. Zorg er eerst voor dat Bluetooth is ingeschakeld op uw mobiele telefoon. Stel hierna uw telefoon in om de headset te vinden. Meestal moet u hierbij naar een menu 'setup,'connect' of 'Bluetooth' op uw telefoon gaan waarbij u dan de optie selecteert voor het 'ontdekken' of 'toevoegen' van een Bluetooth-apparaat.

3. Uw telefoon vindt de Jabra BT2020

Uw telefoon vindt de headset vervolgens onder de naam: Bluetooth headset. De telefoon vraagt vervolgens of u wilt paren. Accepteer

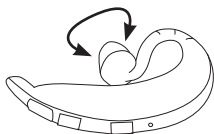
door op 'Ja' of 'OK' op uw telefoon te drukken en bevestig met het wachtwoord of PIN = 0000 (nullen). Uw telefoon geeft aan wanneer het paren voltooid is.

In het geval van onsuccesvol paren, zet u de Jabra BT2020 handmatig in de paarmodus. Zorg er allereerst voor dat de headset uit is. Houd hierna de toets beantwoorden/beëindigen ongeveer 5 minuten ingedrukt totdat de LED verandert in een constant blauw lampje. De LED knippert voordat het licht constant is – houd de toets ingedrukt totdat het licht constant is. Wanneer de headset in paarmodus staat, herhaalt u stappen 2 en 3.



8. Dragen zoals u dat wilt

De Jabra BT2020 is ingesteld om op het rechteroor gedragen te worden. Wanneer u de voorkeur aan het linkeroor geeft, draait u zoals weergegeven de MiniGel™ voorzichtig 180 graden.



Om voor het allerbeste comfort in uw oor te zorgen, worden er twee verschillende soorten MiniGels™ met de Jabra BT2020 meegeleverd. Om de MiniGel™ te vervangen, verwijdert u gewoon de gel door het voorzichtig te draaien.

Draag de Jabra BT2020 en uw mobiele telefoon aan dezelfde zijde van uw lichaam voor optimale prestaties of binnen uw gezichtsveld. In het algemeen behaalt u betere prestaties wanneer er geen obstructies zijn tussen uw headset en uw mobiele telefoon.



9. Hoe moet ik...

Een gesprek beantwoorden

- Raak de toets beantwoorden/beëindigen op uw headset aan om een gesprek te beantwoorden.

Een gesprek beëindigen

- Raak de toets beantwoorden/beëindigen aan om een actief gesprek te beëindigen.

Een gesprek voeren

- Als u een gesprek vanaf uw mobiele telefoon voert, wordt het gesprek (afhankelijk van de telefooninstellingen) automatisch overgezet naar uw headset. Als uw telefoon dit niet ondersteunt, raakt u de toets beantwoorden/beëindigen van de Jabra BT2020 aan om het gesprek naar de headset over te zetten.

Een gesprek weigeren*

- Druk als de telefoon gaat op de toets beantwoorden/beëindigen om een inkomend gesprek te weigeren. Afhankelijk van uw telefooninstellingen wordt de persoon die belt naar uw voice mail doorgeschakeld of hoort hij een in-gesprekssignaal.

Volume aanpassen

- Raak de toets volume (zie fig. 1) aan om het volume te verhogen. Houd de toets volume ingedrukt om het volume te verlagen naar uw gewenste niveau.

Spraakherkenning activeren*

- Druk op de toets beantwoorden/beëindigen. Voor het beste resultaat moet u de voice dialing tag via uw headset opnemen. Raadpleeg de gebruikershandleiding van uw telefoon voor meer informatie.

Laatste nummer herhalen*

- Raak de toets beantwoorden/beëindigen tweemaal aan om het laatste nummer te herhalen

Wisselgesprek en een gesprek in de wacht zetten*

Hiermee kunt u een gesprek in de wacht zetten en een wachtend gesprek beantwoorden.

- Druk eenmaal op de toets beantwoorden/beëindigen om het actieve gesprek in de wacht te zetten en het wachtende gesprek te beantwoorden.
- Druk op de toets beantwoorden/beëindigen om tussen de twee gesprekken te wisselen.
- Raak de toets beantwoorden/beëindigen aan om het actieve gesprek te beëindigen.

* Functies gemarkeerd met een * werken alleen als uw telefoon deze functies ondersteunt. Raadpleeg de gebruikershandleiding van uw telefoon voor meer informatie.

10. Wat de lampjes betekenen

Wat u ziet	Wat dit voor uw headset betekent
Constant blauw lampje:	In paarmodus – zie hoofdstuk 3
Langzaam, eenmalig signaal:	Aangesloten op telefoon en in stand-bymodus*
Langzaam, dubbel signaal:	Niet aangesloten op telefoon en stand-bymodus*
Snel, eenmalig signaal:	Actieve gesprek aan
Snel, dubbel signaal:	Inkomend/uitgaand gesprek in headset
Drievoudig signaal:	Batterij bijna leeg

* BT2020 is uitgerust met de functie Jabra Discreet Light wat betekent dat het indicatielampje (LED) uitschakelt na 1 minuut inactiviteit. Headset is nog steeds actief en het licht zal wederom knipperen na het indrukken van de toets beantwoorden/beëindigen of iedere andere handeling.

11. Problemen oplossen en veelgestelde vragen

Ik hoor gekraak

- Voor de beste audiokwaliteit moet u uw headset aan dezelfde kant van uw lichaam dragen als uw mobiele telefoon.

Ik hoor niets in mijn headset

- Verhoog het volume op de headset.
- Zorg ervoor dat de headset is gepaard met de telefoon.
- Zorg ervoor dat uw telefoon is aangesloten op de headset. Als aansluiting via het Bluetooth-menu of door het indrukken van de toets beantwoorden/beëindigen niet lukt, dient u de paarprocedure opnieuw uit te voeren (zie hoofdstuk 7 over paren).
- U kunt vaststellen of uw headset is verbonden of niet door te kijken hoe het lampje knippert na aanraking van de beantwoorden/beëindigen toets: een enkelvoudig, langzaam knipperend lampje houdt in dat de headset is verbonden met een apparaat, een dubbel, langzaam knipperend lampje betekent dat uw headset niet is verbonden.

Het verbinden gaat niet goed

- Het kan zijn dat u de verbinding voor het paren van uw headset van uw mobiele telefoon verwijderd hebt. Volg de aanwijzingen voor het paren, zie hoofdstuk 7 van deze handleiding.
- U kunt vaststellen of uw headset is verbonden of niet door te kijken hoe het lampje knippert na aanraking van de beantwoorden/beëindigen toets: een enkelvoudig, langzaam knipperend lampje houdt in dat de headset is verbonden met een apparaat, een dubbel, langzaam knipperend lampje betekent dat uw headset niet is verbonden.

Werkt de JABRA BT2020 met andere Bluetooth-apparaten?

- De Jabra BT2020 is ontworpen om met Bluetooth-mobiele telefoons te functioneren. Het kan ook met andere Bluetooth-apparaten functioneren die compatibel zijn met Bluetooth versie 1.1 of 1.2 of 2.0 en die een headset en/of handsfree Bluetooth-profiel ondersteunen.

Ik kan Gesprek weigeren, Gesprek in de wacht, Nummer herhalen of Spraakherkenning niet gebruiken

- Deze functies zijn niet op alle telefoons beschikbaar. Raadpleeg de handleiding van uw telefoon voor meer informatie.

12. Meer hulp nodig?

Jabra biedt online klantenservice via www.jabra.com of via de nummers en adressen op de omslag van uw Quick Start guide.

13. Uw headset verzorgen

- Zorg er altijd voor dat de JABRA BT2020 tijdens het opslaan uitgeschakeld en goed beschermd is.
- Vermijd opslag onder extreme temperaturen (boven de 45°C – of in de volle zon – of onder de -10°C). Dit verkort de levensduur van de batterij en het kan de werking verslechteren. Hoge temperaturen kunnen ook de kwaliteit aantasten.
- Bij contact met water of andere vloeistoffen dient het apparaat grondig te worden schoongemaakt, zodat er geen waterresten op het apparaat achterblijven.

14. Bescherm uw gehoor

Waarschuwingen:

Headsets kunnen geluid afgeven met een hoog volume en hoge tonen. Blootstelling aan dergelijke geluiden kan leiden tot blijvend gehoorverlies. Het volume kan variëren op basis van de omstandigheden, zoals de telefoon die u gebruikt, de ontvangst, de volume-instellingen en de omgeving. Lees de onderstaande veiligheidsrichtlijnen goed door voordat u deze headset gebruikt.

Veiligheidsrichtlijnen

1. Doorloop de volgende stappen voordat u dit product gebruikt:

- Draai vóór het opzetten van de headset de volumeknop naar het laagste niveau.
- Zet de headset op en draai dan
- De volumeknop langzaam naar een aangenaam niveau.

2. Tijdens het gebruik van dit product

- Houd het volume zo laag mogelijk en vermijd het gebruik van de headset in lawaaierige omgevingen waar u snel geneigd bent om het volume hoger te zetten;
- Als u het volume hoger moet zetten, draai dan de volumeknop langzaam hoger en

- bij een onaangenaam gevoel of een suizend geluid in uw oren stopt u direct met het gebruik van de headset. Raadpleeg een arts.

Bij langdurig gebruik met een hoog volume kunnen uw oren gewend raken aan het geluidsniveau. Dit kan leiden tot blijvende gehoorschade zonder dat u hier iets van merkt.

Het gebruik van de headset tijdens het besturen van een motorvoertuig, motorfiets, vaartuig of fiets kan gevaarlijk zijn en is in sommige landen verboden. Let op de lokaal van toepassing zijnde wetgeving. Wees voorzichtig met het gebruik van uw headset bij activiteiten die uw volledige aandacht vereisen. Haal bij dergelijke activiteiten de headset uit de buurt van uw oren of schakel uw headset uit, zodat u niet afgeleid raakt. Dit om ongevallen of letsel worden voorkomen.

3. Buiten bereik van kinderen houden:

De plastic zakjes waarin het product en de onderdelen verpakt zijn, zijn geen speelgoed voor kinderen. De zakjes zelf of de vele kleine onderdelen die erin zitten kunnen leiden tot verstikking als ze worden ingeslikt. Probeer het product nooit zelf uit elkaar te halen. Geen van de interne onderdelen kunnen vervangen of gerepareerd worden door gebruikers.

Alleen geautoriseerde dealers of onderhoudscentra mogen het product openen. Als onderdelen van uw product om welke reden dan ook vervangen moeten worden, inclusief normale slijtage of stukgaan, neemt u contact op met uw dealer.

Stel het product niet bloot aan regen of andere vloeistoffen.

4. ACA TS028 – Ontbranding van brandbare atmosferen

Gebruik de headset niet in een omgeving waar gevaar is voor ontbranding van brandbare gassen.

15. Garantie

Informatie over Onderhoud en Garantie

Bepaalde garantie van twee (2) jaar

GN ("GN"), garandeert dat dit product gedurende een periode van twee (2) jaar na de aankoopdatum ("Garantieperiode") vrij van materiaaldefecten functioneert en vakkundig is vervaardigd (met inachtneming van de hieronder vermelde voorwaarden). Gedurende de Garantieperiode draagt GN zorg voor de reparatie of vervanging (een en ander ter beoordeling van GN zelf) van dit product dan wel van de defecte onderdelen ("Garantieonderhoud"). Indien reparatie of vervanging vanuit commercieel oogpunt niet haalbaar is of als dit niet tijdig gerealiseerd kan worden, kan GN u een vergoeding betalen ter hoogte van de aankoopprijs van het betreffende product. Reparatie of vervanging geeft onder de bepalingen van deze garantie geen recht op enigerlei uitbreiding of een hernieuwde aanvang van de garantieperiode.

Garantievoorwaarden

Om in aanmerking te komen voor Garantieonderhoud dient u contact op te nemen met de GN-dealer waar u het product hebt aangeschaft of u surft naar www.gnnetcom.com of www.jabra.com voor nadere informatie over onze klantenservice. Het Product dient in de originele verpakking of in een verpakking die vergelijkbare bescherming biedt naar de dealer of naar GN (indien aangegeven op www.gnnetcom.com of www.jabra.com) te worden geretourneerd of getransporteerd. De kosten voor het transport van het product naar GN zijn voor uw rekening. Indien het Product onder de garantie valt, vergoedt GN u de transportkosten van het product nadat het uitgevoerde onderhoud onder garantie voltooid is. Transportkosten voor het naar u retourneren van producten die niet onder de garantie vallen dan wel van producten waarbij geen reparatie op basis van de garantie noodzakelijk bleek, zijn voor uw rekening.

Om in aanmerking te komen voor Garantieonderhoud dient het volgende beschikbaar te worden gesteld: (a) het product en (b) het aankoopbewijs, met daarop duidelijk vermeld de naam en het adres van de verkoper, de datum van aankoop en de productsoort. Het aankoopbewijs geldt als bewijs dat het product binnen de Garantieperiode valt. Vermeld verder ook (c) uw retouradres, (d) uw telefoonnummer overdag en (e) de reden voor het retourneren. Omdat GN/Jabra zich inzet om milieuschadelijk afval te beperken, accepteert u hierbij dat het product mogelijk bestaat uit herstelde apparatuur met mogelijk gebruikte onderdelen die in sommige gevallen aangepast zijn. De gebruikte onderdelen zijn allemaal conform de hoge kwaliteitsnormen die binnen GN/Jabra gelden en voldoen aan alle specificaties van GN ten aanzien van productprestaties en betrouwbaarheid. U accepteert bovendien dat de vervangen onderdelen of componenten eigendom worden van GN.

Beperking van Garantie

Deze garantie is uitsluitend geldig voor de originele koper van het product en komt automatisch te vervallen voor de vervaldatum van de garantie, indien het product wordt verkocht dan wel op enigerlei wijze aan derden wordt overgedragen. De garantie waarin GN door middel van deze verklaring voorziet, is uitsluitend van toepassing op producten die zijn aangeschaft voor daadwerkelijk gebruik en niet voor (door)verkoop. De garantie is niet van toepassing op zgn. 'open-box aankopen', die in 'huidige staat' worden verkocht zonder enige vorm van garantie. Verbruiksonderdelen met een beperkte levensduur die onderhevig zijn aan normale slijtage, zoals windschermen voor microfoons, oorkussentjes, modulaire stekkers, oordopjes, sierkappen, batterijen en overige accessoires worden nadrukkelijk uitgesloten van garantie. Deze garantie is niet van toepassing indien het van fabriekswege aangebrachte serienummer, het datumcodelabel of het productlabel zijn gewijzigd dan wel van het product zijn verwijderd. Cosmetische schade of schade als gevolg van verkeerd gebruik, misbruik, nalatigheid, natuurrampen, ongevallen, het uit elkaar halen van het product of het doorvoeren van aanpassingen aan het product

of een onderdeel daarvan, vallen niet onder deze Garantie. Schade als gevolg van onjuist gebruik, onderhoud of installatie dan wel pogingen tot reparatie door anderen dan GN of een door GN gemachtigde GN-dealer om garantiewerkzaamheden uit te voeren vallen niet onder deze Garantie. Niet geautoriseerde reparaties maken deze garantie ongeldig.

REPARATIES OF VERVANGINGEN UITGEVOERD CONFORM DEZE GARANTIE ZIJN HET ENIGE RECHTSMIDDEL DAT DE CONSUMENT TER BESCHIKKING HEEFT. GN IS NIET AANSPRAKELIJK VOOR INCIDENTELE OF GEVOLGSCHADE ALS GEVOLG VAN EEN OVERTREDING VAN EEN EXPLICIETE DAN WEL IMPLICIETE GARANTIE OP DIT PRODUCT. VOOR ZOVER WETTELIJK TOEGESTAAN, GELDT DEZE GARANTIE ALS EEN EXCLUSIEVE GARANTIE DIE IN DE PLAATS TREEDT VAN ALLE ANDERE IMPLICIETE DAN WEL EXPLICIETE GARANTIES, MET INBEGRIJ VAN, MAAR NIET BEPERKT TOT, DE GARANTIE VAN VERKOOPBAARHEID EN GESCHIKTHEID VOOR EEN BEPAALD DOEL.

LET OP! Deze garantie voorziet u van specifieke wettelijke rechten. Het kan zijn dat u ook andere rechten hebt die per locatie kunnen verschillen. Sommige jurisdicties staan uitsluiting of beperking van incidentele of gevolgschade of geïmpliceerde garanties niet toe. Deze garantie heeft geen invloed op de rechten die u op grond van toepasselijke nationale of plaatselijke wet- en regelgeving hebt.

16. Verklaring en veiligheidsgoedkeuringen

CE

Dit product is voorzien van een CE-markering op basis van de bepalingen in de Europese Radio- en Telecommunicatierichtlijn (99/5/EG). Hierbij verklaart GN dat dit product voldoet aan de eisen en andere relevante bepalingen in Richtlijn 1999/5/EG.

Voor meer informatie kunt u terecht op <http://www.jabra.com>

Dit apparaat is binnen de EU bedoeld voor gebruik in Oostenrijk, België, Bulgarije, Cyprus, Tsjechië, Denemarken, Estland, Finland, Frankrijk, Duitsland, Griekenland, Hongarije, Ierland, Italië, Letland, Litouwen, Luxemburg, Malta, Polen, Portugal, Roemenië, Slowakije, Slovenië, Spanje, Zweden, Nederland, het Verenigd Koninkrijk, en binnen de EVA in IJsland, Noorwegen en Zwitserland.

Bluetooth

De merknaam Bluetooth® en de logos zijn eigendom van Bluetooth SIG, Inc. en elk gebruik van deze merknaam door GN geschiedt onder licentie. Andere handelsmerken en merknamen zijn eigendom van de betreffende eigenaars.

17. Woordenlijst

Bluetooth is een radiotechnologie waarmee u apparaten, zoals mobiele telefoons en headsets, zonder kabels of snoeren kunt verbinden over een korte afstand van ongeveer 10 meter.

Het gebruik van Bluetooth is zonder risico. Het is ook betrouwbaar, omdat, nadat verbinding is gemaakt, niemand kan meeluisteren en omdat er geen storing door andere Bluetooth apparaten mogelijk is. Kijk voor meer informatie op www.bluetooth.com

Bluetooth-profielen zijn de verschillende manieren waarop Bluetooth-apparaten communiceren met andere apparaten. Bluetooth-telefoons ondersteunen het headset-profiel, het handsfree-profiel of beide. Om een bepaald profiel te ondersteunen, moet een telefoonfabrikant bepaalde verplichte functies in de software van de telefoon implementeren.

Paren zorgt voor een unieke en gecodeerde communicatielink tussen twee Bluetooth-apparaten en laat deze met elkaar communiceren. Bluetooth-apparaten werken niet als de apparaten niet gepaard zijn.

Wachtwoord of PIN is een code die u invoert op uw Bluetooth-apparaat (bijv. een mobiele telefoon) om dit te paren met uw Jabra BT2020.

Hierdoor herkennen uw apparaat en de Jabra BT2020 elkaar en werken ze automatisch samen.

Stand-by houdt in dat de JABRA BT2020 passief op een gesprek wacht.

Als u een gesprek op uw mobiele telefoon 'beëindigt', gaat de headset naar de standby-modus.

Volg de plaatselijke regels en bepalingen als u dit product wilt weggooien. www.jabra.com/weee



Volg de plaatselijke regels en bepalingen als u dit product wilt weggooien.

www.jabra.com/weee

© 2007 GN A/S. All rights reserved. Jabra® is a registered trademark of GN A/S. All other trademarks included herein are the property of their respective owners. The Bluetooth® word mark and logos are owned by the Bluetooth SIG, Inc. and any use of such marks by GN A/S is under license. (Design and specifications subject to change without notice).



www.jabra.com

Made in China



Type: BTE1

FCC ID: BCE-BTE1

IC:2386C-BTE1

Jabra