

Jabra
BT3010



Jabra

TOLL FREE Customer Contact Details:

Phone Numbers:

Belgique/Belgie	00800 722 52272
Danmark	702 52272
Deutschland	0800 1826756
Die Schweiz	00800 722 52272
España	900 984572
France	0800 900325
Italia	800 786532
Luxembourg	00800 722 52272
Nederland	0800 0223039
Norge	800 61272
Österreich	00800 722 52272
Portugal	00800 722 52272
Suomi	00800 722 52272
Sverige	020792522
United Kingdom	0800 0327026
International	00800 722 52272

Email Addresses:

Deutsch	support.de@jabra.com
English	support.uk@jabra.com
Français	support.fr@jabra.com
Italiano	support.it@jabra.com
Nederlands	support.nl@jabra.com
Español	support.es@jabra.com
Scandinavian	support.no@jabra.com

Dansk

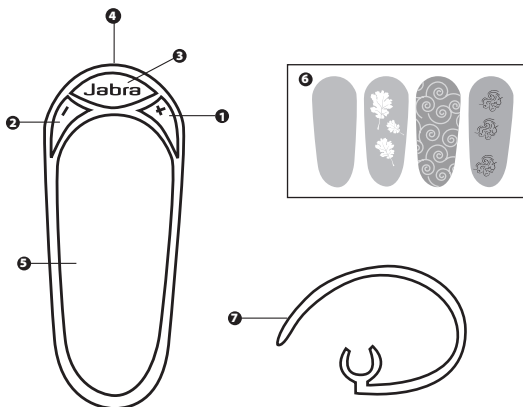
1. Tak	4
2. Om Jabra BT3010	4
3. Headset-funktioner	4
4. Kom godt i gang	5
5. Opladning af headsettet.....	6
6. Tænd/sluk headsettet	6
7. Parring med din telefon	7
8. Bær headsettet, som du har lyst til	8
9. Sådan... ..	9
10. Det betyder lysene	10
11. Fejlfinding og ofte stillede spørgsmål	10
12. Brug for mere hjælp?	11
13. Pleje af dit headset	11
14. Beskyt din hørelse.....	11
15. Garanti	12
16. Certificering og sikkerhedsgodkendelser.....	14
17. Ordliste.....	15

1. Tak

Tak for købet af Jabra BT3010 Bluetooth®-headset. Vi håber, at du er glad for det. Brugervejledningen vil hjælpe dig med at komme i gang og få det bedste ud af dit headset.

2. Om Jabra BT3010

- | | | | | | | | | |
|----------------|-----------------|----------------------|----------------------|------------------|------------------|-----------------|-------------|-------------------|
| ❶ Lydstyrke op | ❷ Lydstyrke ned | ❸ Indikatorlys (LED) | ❹ Besvar/afslut-knap | ❺ Tænd/sluk-knap | ❻ Opladningsstik | ❼ Plastikdæksel | ❽ Designark | ❾ Valgfri ørekrog |
|----------------|-----------------|----------------------|----------------------|------------------|------------------|-----------------|-------------|-------------------|



3. Headset-funktioner

Med Jabra BT3010 kan du:

- Give headsettet et personligt look med de medfølgende design eller via www.jabra.com
- Besvare opkald
- Afslutte opkald

- Justere lydstyrken
- Afvise opkald*
- Foretage stemmeopkald*
- Ringe til det sidst opkaldte nummer*
- Sætte et opkald i venteposition*
- Parkere et opkald*

* Afhænger af telefonen

Specifikationer

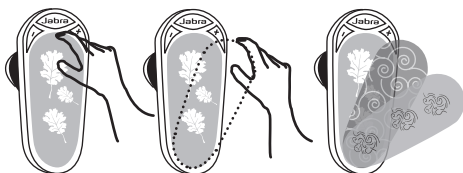
- Op til 8 timers tale tid og 300 timers standbytid
- Genopladeligt batteri med opladning fra stikkontakt, USB-kabel eller billader (USB-kabel og billader medfølger ikke)
- Vægt 11 gram
- Rækkevidden er op til 10 meter
- Headset- og håndfri Bluetooth-profiler (se ordliste)
- Bluetooth-version 2.0, EDR + eSCO

Personligt look

Hav det sjovt med dit nye headset: **(Se fig. 2)**

- Fjern forsigtigt plastikdækslet ved at klikke det ud i toppen (se tegningen)
- Fjern det gamle design, indsæt et nyt design, og klik derefter plastikdækslet på plads igen

fig. 2



4. Kom i gang

Du skal udføre tre trin, før du tager headsettet i brug

- Opladning af headsettet
- Aktivering af Bluetooth på din mobiltelefon (se mobiltelefonens vejledning)
- Parring mellem headsettet og mobiltelefonen

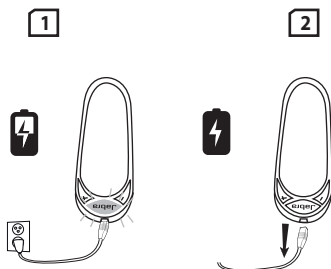
Jabra BT3010 er nemt at betjene. Knappen til besvarelse/afslutning af et opkald på headsettet udfører forskellige funktioner, afhængigt af hvor længe du trykker på den

Instruktion:	Trykkets varighed:
Tryk let	Tryk kortvarigt
Tryk	Ca. 1 sekund
Tryk og hold nede	Ca. 5 sekunder

5. Opladning af headsettet

Sørg for, at headsettet lades fuldt op i to timer, før du tager det i brug. Brug strømforsyning med vekselstrøm til opladning fra en stikkontakt. Når lysindikatoren (LED) viser et konstant LED-lys, oplades headsettet. Når det konstante LED-lys slukkes, er headsettet fuld opladet. (Se fig. 3)

fig. 3



Brug kun den oplader, der følger med headsettet. Undgå at bruge opladere fra andre enheder, da det kan beskadige Jabra BT3010.

Bemærk! Batteriets levetid vil blive reduceret markant, hvis denne enhed ikke oplades igennem længere tid. Vi anbefaler derfor, at du genoplader din enhed mindst én gang om måneden.

6. Tænd/sluk headsettet

- **Tryk på** besvar/afslut-knappen, indtil du ser en masse blink på én gang på indikatorlyset (LED), for at tænde headsettet.
- **Tryk på og hold** besvar/afslut-knappen nede, indtil du ser en masse blink på én gang på indikatorlyset (LED), for at slukke headsettet.

Bemærk, at LED-indikatorlyset slukkes efter 1 minut for at spare på batteriet. Headsettet er stadig aktivt, og lyset blinker igen efter et let tryk på besvar/afslut-knappen eller i forbindelse med opkaldsaktivitet. Hvis du vil kontrollere, om headsettet er tændt, skal du trykke let på besvar/afslut-knappen én gang – LED-indikatorlyset vil blinke, hvis headsettet er tændt

7. Parring med din telefon

Headset tilsluttes telefoner ved hjælp af en procedure kaldet "parring". Ved at følge nogle få enkle trin kan en telefon parres med et headset på et øjeblik. (Se fig. 4)

1. Sæt headsettet i parring-tilstand

- Når du tænder for din Jabra BT3010 første gang, vil headsettet automatisk starte i parringstilstand – dvs. at din telefon kan finde det. Når headsettet er i parringstilstand, lyser LED'en konstant.

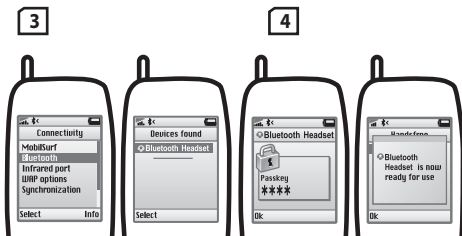
2. Indstil din Bluetooth-telefon til registrering af Jabra BT3010

- Følg vejledningen til telefonen. Sørg først for, at Bluetooth er aktiveret på din mobiltelefon. Indstil derefter telefonen til at finde headsettet. Du skal typisk bruge en opsætnings-, tilslutnings- eller Bluetooth-menu på telefonen og vælge en indstilling til at "registrere" eller "tilføje" en Bluetooth-enhed.

3. Telefonen finder Jabra BT3010

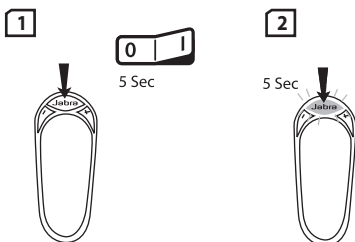
- Din telefon vil finde headsettet under navnet "Bluetooth headset". Du bliver derefter spurgt, om du vil oprette parring mellem telefonen og headsettet. Accepter ved at trykke "Ja" eller "OK" på telefonen, og bekræft med **adgangskoden eller PIN-koden = 0000 (fire nuller)**. Telefonen bekræfter, når parringen er fuldført.

fig 4



Hvis parringen ikke lykkes, skal du sætte Jabra BT3010 i **parringstilstand manuelt**. Kontroller, at headsettet er slukket. **Tryk på og hold besvar/afslut-**

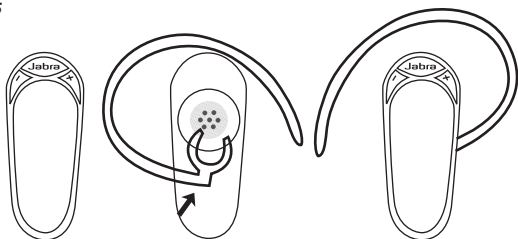
knappen nede i ca. **5 sekunder**, indtil LED'en lyser konstant. LED'en blinker, før lyset bliver konstant – **hold knappen nede, indtil lyset er konstant**.



8. Bær headsettet, som du har lyst til

Jabra BT3010 er klar til brug uden en ørekrog – isæt det blot i dit højre eller venstre øre. Hvis du foretrækker at bruge en ørekrog, skal du klikke den på som vist på illustrationen. (Se fig. 5)

fig. 5



Hvis du vil opnå maksimal ydeevne, skal du have Jabra BT3010 og mobiltelefonen på samme side af kroppen eller over for hinanden. Ydeevnen forbedres som regel, hvis der ikke er nogen hindringer mellem headsettet og mobiltelefonen. (Se fig. 6)

fig. 6



9. Sådan ...

Sådan besvarer du et opkald

- Tryk let på besvar/afslut-knappen for at besvare et opkald.

Sådan afslutter du et opkald

- Tryk let på besvar/afslut-knappen for at afslutte et aktivt opkald.

Sådan foretager du et opkald

- Når du foretager et opkald fra mobiltelefonen, overføres opkaldet (afhængigt af telefonens indstillinger) automatisk til headsettet. Hvis telefonen ikke understøtter denne funktion, skal du trykke let på besvar/afslut-knappen på Jabra BT3010 for at modtage opkaldet i headsettet.

Sådan afviser du et opkald*

- Tryk på besvar/afslut-knappen, når telefonen ringer, for at afvise et indgående opkald. Den, der ringer til dig, vil, afhængigt af telefonens indstillinger, blive viderestillet til telefonsvareren eller høre en optaget-tone.

Sådan aktiverer du stemmeopkald*

- Tryk på besvar/afslut-knappen. Resultatet bliver bedst, hvis du optager stemmekoden via headsettet, forudsat at denne funktion understøttes af telefonen. Du kan få flere oplysninger om denne funktion i brugervejledningen til telefonen.

Sådan ringer du til det sidst opkaldte nummer*

- Tryk let på besvar/afslut-knappen to gange.

Sådan justerer du lyd og lydstyrke

- Tryk på lydstyrke op eller ned (+ eller -) for at justere lydstyrken.

Sådan slår du lyden til/fra

- Tryk på lydstyrke op og ned (+ eller -) på samme tid for at slå lyden fra opkaldet (opkalderen vil ikke kunne høre din stemme). For at slå lyden til skal du enten trykke på knappen lydstyrke op eller lydstyrke ned.

Sådan sætter du et opkald i venteposition eller parkerer et opkald*

Disse funktioner gør det muligt at parkere en samtale og besvare et ventende opkald

- Tryk på besvar/afslut-knappen én gang for at parkere det aktive opkald og besvare det ventende.
- Tryk på besvar/afslut-knappen for at skifte mellem de to opkald.
- Tryk let på besvar/afslut-knappen for at afslutte den aktive samtale.

* Funktioner, der er markeret med *, afhænger af, om telefonen understøtter disse funktioner. Du kan få yderligere oplysninger i brugervejledningen til telefonen

10. Det betyder lysene

Det ser du	Det betyder det for headsettet
Konstant lys:	I parringstilstand – se afsnittet om parring
Langsomt, enkelt blink:	Tilsluttet telefonen og i standbytilstand*
Langsomt, dobbelt blink:	Ikke tilsluttet telefonen og i standbytilstand*
Hurtigt, enkelt blink:	Reagerer på opkald
Hurtigt, dobbelt blink:	Indgående/udgående opkald
Tredobbelt blink:	Lavt batteriniveau

* BT3010 er udstyret med funktionen Jabra Discreet Light, hvilket betyder, at indikatorlyset (LED) slukker efter 1 minut uden aktivitet. Headsettet er stadig aktivt, og lyset blinker igen efter et let tryk på besvar/afslut-knappen eller i forbindelse med opkaldsaktivitet.

11. Fejlfinding og ofte stillede spørgsmål

Jeg hører skrattelyde

- Brug altid dit headset på samme side af kroppen, som du har din mobiltelefon, for at få den bedste lyd kvalitet.

Jeg kan ikke høre noget i mit headset

- Skru op for lyden i headsettet.
- Tjek, at headsettet er parret med telefonen.
- Tjek, at telefonen er tilsluttet headsettet – hvis der ikke oprettes forbindelse enten fra telefonens Bluetooth-menu eller ved at trykke let på besvar/afslut-knappen, skal du følge parringsproceduren (se afsnittet om parring i denne brugervejledning).
- Du kan afgøre, om dit headset er tilsluttet en enhed ved at se på blinkene på headsettet efter at have trykket let på besvar/afslut-knappen, når headsettet er tændt: Et enkelt, langsomt blink betyder, at headsettet er tilsluttet en enhed. Dobbelt, langsomme blink betyder, at headsettet i øjeblikket ikke er tilsluttet.

Jeg har problemer med tilslutningen

- Du kan have slettet headset-parringen i mobiltelefonen. Følg vejledningen om parring, se det relevante afsnit i denne brugervejledning.
- Du kan afgøre, om dit headset er tilsluttet en enhed ved at se på blinkene på headsettet efter at have trykket let på besvar/afslut-knappen, når headsettet er tændt: Et enkelt, langsomt blink betyder, at headsettet er tilsluttet en enhed. Dobbelt, langsomme blink betyder, at headsettet i øjeblikket ikke er tilsluttet.

Kan Jabra BT3010 fungere sammen med andet Bluetooth-udstyr?

- Jabra BT3010 er designet til at fungere sammen med Bluetooth-mobiltelefoner. Det kan også fungere sammen med andre Bluetooth-apparater, der er kompatible med Bluetooth-version 1.1, 1.2 eller 2.0 og understøtter et headset og/eller en håndfri Bluetooth-profil.

Jeg kan ikke bruge Afvis opkald, Parker opkald, Genopkald eller Stemmeopkald

- Disse funktioner afhænger af, om de understøttes af din telefon. Du kan få yderligere oplysninger i brugervejledningen til telefonen.

12. Brug for mere hjælp?

Jabra tilbyder online kundesupport på www.jabra.com, eller du kan se omslaget til vejledningen Hurtig start for at se dit lands supportoplysninger.

13. Pleje af dit headset

Jabra BT3010 skal altid opbevares slukket og på et sikkert sted. Undgå opbevaring ved ekstreme temperaturer (over 45 °C – inkl. direkte sollys – eller under -10 °C). Dette kan forkorte batteriets levetid og påvirke funktionen.

Høje temperaturer kan også medføre forringet ydeevne. Hvis enheden udsættes for vand eller anden væske, skal alt vand tørres af enheden.

14. Beskyt din hørelse

Advarsler

Headset kan afgive høje lyde og toner i et højt leje. Hørelsen kan blive beskadiget permanent, hvis man udsættes for sådanne lyde. Lydstyrken kan variere, afhængigt af hvilken telefon du bruger, telefonens indstillinger for modtagelse og lydstyrke samt omgivelserne. Læs sikkerhedsvejledningen nedenfor, før du tager headsettet i brug.

Sikkerhedsvejledning

1. Følg disse trin, før du tager produktet i brug:

- Før du tager headsettet på, skal du skrue lydstyrken ned til laveste niveau.
- Tag headsettet på
- Juster derefter lydstyrken langsomt til et passende niveau.

2. Under brug af produktet

- Hold lydstyrken på det laveste niveau muligt, og undgå at bruge headsettet i støjende omgivelser, hvor det kan være nødvendigt at skrue op for lyden.
- Hvis det er nødvendigt at øge lydstyrken, skal du gøre det langsomt.
- Hvis du får gener eller ringen for ørerne, skal du øjeblikkeligt stoppe med at bruge headsettet og kontakte din læge.

Ved fortsat brug med høj lydstyrke kan dine ører blive vænnet til dette lydniveau, hvilket kan medføre permanent skade på din hørelse uden nogen mærkbare gener.

Brug af headsettet, mens der køres i et motorkøretøj, en motorcykel, et vandfartøj eller en cykel, kan være farligt og er i visse lande ulovligt. Kontroller den lokale lovgivning. Vær forsigtig ved brug af headsettet under udførelse af aktiviteter, der kræver din fulde opmærksomhed. Hvis du er optaget af en sådan aktivitet, kan du fjerne headsettet fra øreområdet eller skrue ned for headsettet, så du ikke distraheres, for på den måde at undgå ulykke eller personskaade.

3. Opbevar headsettet uden for børns rækkevidde:

De plastikposer og indpakkingsdele, produktet er emballeret i, er ikke legetøj for børn. Selve poserne og de mange små dele, de indeholder, kan forårsage kvælning, hvis de sluges. Du må aldrig selv forsøge at demontere produktet. De indvendige komponenter må ikke udskiftes eller repareres af brugeren.

Produktet må kun åbnes af en autoriseret forhandler eller et servicecenter. Hvis produktet af en eller anden grund kræver udskiftning, herunder på grund af naturligt slid eller beskadigelse, bedes du kontakte forhandleren.

Undgå at udsætte headsettet for regn eller andre væsker.

Bortskaf produktet i overensstemmelse med lokale bestemmelser og love. www.gnnetcom.com/weee

4. ACA TS028 - Antændelse af brændbare atmosfærer

Headsettet må ikke anvendes i miljøer, hvor der er fare for antændelse af brændbare gasser.

15. Garanti

Kundeservice- og garantioplysninger

To (2) års Begrænset Garanti

GN, ("GN"), garanterer (i henhold til nedennævnte betingelser i denne begrænsede garanti), at produktet er fri for fejl i materialer og forarbejdning i en periode på to (2) år fra købstidspunktet ("Garantiperiode"). GN sørger for reparation eller udskiftning (efter GN's eget skøn) af produktet eller fejlbehæftede dele under garantiperioden ("Garantiservice"). Hvis reparation eller udskiftning ikke er mulig eller ikke kan udføres rettidigt, kan GN vælge at refundere det beløb, der er betalt for det pågældende produkt.

Reparation eller udskiftning i henhold til betingelserne i denne begrænsede garanti giver ikke ret til forlængelse eller påbegyndelse af ny garantiperiode.

Krav i henhold til garanti

For at gøre brug af Garantiservicen bedes du kontakte den GN-forhandler, som du har købt produktet af, eller besøge www.gnnetcom.com eller www.jabra.com for at få yderligere oplysninger om kundesupport. Du skal returnere produktet til forhandleren eller sende det til denne eller GN (hvis det fremgår af www.gnnetcom.com eller www.jabra.com) i originalemballagen eller i emballage, der giver samme beskyttelse. Forsendelsesomkostningerne ved returnering af produktet til GN skal afholdes af dig. Hvis produktet er dækket af garantien, afholdes forsendelsesomkostningerne ved returnering af produktet til dig, efter at servicen er udført, af GN i henhold til denne begrænsede garanti. Du skal betale forsendelsesomkostningerne i forbindelse med returnering af produkter til dig, som ikke er dækket af garantien, eller som ikke kræver garantireparation.

Følgende skal oplyses for at opnå Garantiservice: (a) produkt og (b) dokumentation for køb, hvoraf navn og adresse på sælgeren tydeligt fremgår, købstidspunkt og produkttype, hvilket betragtes som dokumentation for, at produktet falder inden for garantiperioden. Oplys endvidere (c) returadresse, (d) telefonnummer i dagtimerne og (e) årsag til returnering. Som en del af GN/Jabras bestræbelser på at reducere mængden af miljøaffald er det vigtigt, at du er indforstået med, at produktet kan indeholde genbehandlet udstyr, der omfatter brugte komponenter, hvoraf nogle er blevet genbearbejdet. Alle brugte komponenter lever op til GN/Jabras høje kvalitetsstandarder og er i overensstemmelse med GN's specifikationer for produktdeevne og pålidelighed. Du accepterer endvidere, at udskiftede dele eller komponenter bliver GN's ejendom.

Garantibegrænsning

Garantien er kun gældende for den oprindelige køber og bortfalder automatisk forud for udløb, hvis produktet sælges eller på anden måde overdrages til anden part. Den garanti, GN yder i henhold til nærværende bestemmelser, er kun gældende for produkter, der er købt til brug og ikke til videresalg. Garantien gælder ikke for "open box-køb", der sælges "som beset" og uden garanti. Komponenter med en begrænset levetid, der udsættes for almindelig slitage, som f.eks. mikrofon-vindhætter, ørepuder, modulære kontakter, ørestykker, dekorativt udstyr, batterier og andet tilbehør er ikke dækket af garantien. Garantien er ugyldig, hvis serienummer, datomærkat eller produktmærkat er ændret eller fjernet fra produktet. Garantien dækker ikke kosmetisk beskadigelse eller beskadigelse som følge af forkert brug, misligholdelse, forsømmelse, naturkatastrofe, uheld, fejlagtig montering eller ændring af eller på dele af produktet. Garantien dækker ikke beskadigelse som følge af fejlagtig betjening, vedligeholdelse eller

installation eller forsøg på reparation af andre end GN eller autoriseret GN-forhandler, som har tilladelse til at udføre garantiarbejde for GN. Uautoriseret reparation vil gøre garantien ugyldig.

FORBRUGERENS ENESTE BEFØJELSE I HENHOLD TIL GARANTIE ER REPARATION ELLER UDSKIFTNING. GN HÆFTER IKKE FOR TILFÆLDIGE SKADER ELLER FØLGESKADER SOM FØLGE AF BRUD PÅ GARANTIE, HVERKEN UDTRYKKELT ELLER UNDERFORSTÅET, PÅ PRODUKTET. I DET OMFANG GÆLDENDE LOVGIVNING GØR DET MULIGT, ER DENNE GARANTI EKSKLUSIV OG YDER INGEN ANDEN GARANTI, HVERKEN UDTRYKKELT ELLER UNDERFORSTÅET, HERUNDER, MEN IKKE BEGRÆNSET TIL GARANTI FOR SALGBARHED SAMT EGNETHED TIL SPECIELLE FORMÅL.

BEMÆRK! Denne garanti giver dig specifikke juridiske rettigheder. Men du kan have andre rettigheder, som kan variere fra sted til sted. Nogle jurisdiktioner tillader ikke fraskrivelse eller begrænsning af ansvar for tilfældige skader eller følgeskader eller underforståede garantier, hvorfor ovenstående ansvarsbegrænsninger og -fraskrivelser muligvis ikke gælder for dig. Denne garanti påvirker ikke dine juridiske (lovmæssige) rettigheder i overensstemmelse med gældende national eller lokal lovgivning.

16. Certificering og sikkerhedsgodkendelser

CE

Dette produkt er CE-mærket i overensstemmelse med bestemmelserne i R & TTE-direktivet (99/5/EC). GN erklærer hermed, at dette produkt overholder de grundlæggende krav og andre relevante bestemmelser i direktivet 1999/5/EC.

Besøg <http://www.jabra.com> for at få yderligere oplysninger.

Denne enhed er inden for EU beregnet til brug i Østrig, Belgien, Cypern, Tjekkiet, Danmark, Estland, Finland, Frankrig, Tyskland, Grækenland, Ungarn, Irland, Italien, Letland, Litauen, Luxembourg, Malta, Polen, Portugal, Slovakiet, Slovenien, Spanien, Sverige, Holland, Storbritannien, og inden for EFTA på Island, i Norge samt i Schweiz.

Bluetooth

Ordet Bluetooth® samt Bluetooth-varemærker og -logoer ejes af Bluetooth SIG, Inc., og enhver brug af sådanne varemærker foretaget af GN sker på licens. Andre varemærker eller handelsnavne tilhører deres respektive ejere.

17. Ordliste

Adgangskode eller PIN-kode er en kode, som du angiver på den Bluetooth-kompatible enhed (f.eks. en mobiltelefon) for at parre den med din Jabra BT3010. Det gør det muligt for din enhed og Jabra BT3010'en at genkende hinanden, så de automatisk kan arbejde sammen.

Bluetooth er en radioteknologi, som forbinder enheder såsom mobiltelefoner og headsets, uden brug af ledninger eller kabler over kort afstand (ca. 10 meter).

Bluetooth er sikker at bruge. Det er også så sikkert, at når der er oprettet en forbindelse, kan ingen lytte med, og der er heller ingen forstyrrelser fra andre Bluetooth-enheder. Få flere oplysninger på www.bluetooth.com.

Bluetooth profiles er de forskellige måder, hvorpå Bluetooth-enheder kommunikerer med andre enheder. Bluetooth-telefoner understøtter headset-profilen, den håndfri profil eller begge. Understøttelse af en bestemt profil kræver, at telefonproducenten har implementeret bestemte, obligatoriske funktioner i telefonens software.

Parring skaber et entydigt og krypteret link mellem to Bluetooth-enheder og lader dem kommunikere med hinanden. Bluetooth-enhederne fungerer ikke, hvis enhederne ikke er blevet parret.

Standbytilstand betyder, at JABRA BT3010 venter passivt på et opkald. Når du afslutter et opkald på mobiltelefonen, går headsettet i standbytilstand.

Bortskaf produktet i overensstemmelse med lokale bestemmelser og love. www.jabra.com/weee



Bortskaf produktet i
overensstemmelse med
lokale bestemmelser og love.

 www.jabra.com/weee

© 2007 GN A/S. All rights reserved. Jabra® is a registered trademark of GN A/S. All other trademarks included herein are the property of their respective owners. The Bluetooth® word mark and logos are owned by the Bluetooth SIG, Inc. and any use of such marks by GN A/S is under license. (Design and specifications subject to change without notice).



www.jabra.com

Made in China



Type: OTE1
FCC ID: BCE-OTE1
IC: 2386C-OTE1

Jabra