

Jabra
BT3010



Jabra

TOLL FREE Customer Contact Details:

Phone Numbers:

Belgique/Belgie	00800 722 52272
Danmark	702 52272
Deutschland	0800 1826756
Die Schweiz	00800 722 52272
España	900 984572
France	0800 900325
Italia	800 786532
Luxembourg	00800 722 52272
Nederland	0800 0223039
Norge	800 61272
Österreich	00800 722 52272
Portugal	00800 722 52272
Suomi	00800 722 52272
Sverige	020792522
United Kingdom	0800 0327026
International	00800 722 52272

Email Addresses:

Deutsch	support.de@jabra.com
English	support.uk@jabra.com
Français	support.fr@jabra.com
Italiano	support.it@jabra.com
Nederlands	support.nl@jabra.com
Español	support.es@jabra.com
Scandinavian	support.no@jabra.com

Italiano

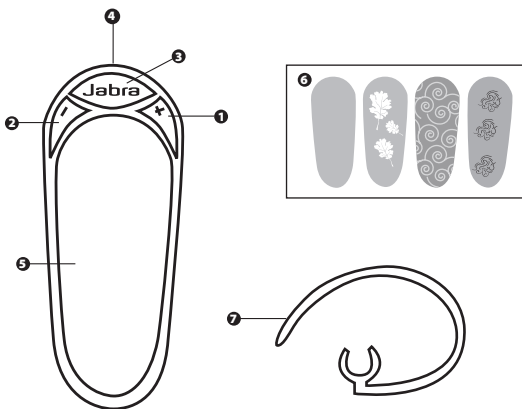
1. Grazie!.....	4
2. Informazioni su Jabra BT3010.....	4
3. Utilizzo dell'auricolare.....	4
4. Informazioni preliminari.....	5
5. Caricamento dell'auricolare.....	6
6. Accensione e spegnimento dell'auricolare.....	6
7. Connessione dell'auricolare con il telefonino.....	7
8. Modalità per indossare l'auricolare.....	8
9. Istruzioni per eseguire le operazioni.....	9
10. Significato delle spie luminose.....	10
11. Individuazione dei guasti e domande frequenti.....	10
12. Ulteriori informazioni.....	11
13. Cura dell'auricolare.....	11
14. Proteggere l'udito.....	11
15. Garanzia.....	12
16. Certificazioni e approvazioni di sicurezza.....	14
17. Glossario.....	15

1. Grazie!

Grazie per aver acquistato l'auricolare Jabra BT3010 Bluetooth® e buon divertimento! Il manuale di istruzioni contiene tutte le informazioni per ottenere il massimo dall'auricolare.

2. Informazioni su Jabra BT3010

- | | |
|------------------------------|---------------------------------|
| ❶ Volume su | ❷ Presa del caricabatteria |
| ❸ Volume giù | ❸ Cover trasparente |
| ❹ Spia luminosa (LED) | ❹ Foglio design |
| Tasto risposta/fine | ❺ Gancio per orecchio opzionale |
| Tasto accensione/spegnimento | |



3. Utilizzo dell'auricolare

L'auricolare Jabra BT3010 consente di:

- Personalizzare l'auricolare con i design inclusi o visitando www.jabra.com
- Rispondere alle chiamate
- Terminare le chiamate

- Regolare il livello del volume
- Rifiutare le chiamate*
- Effettuare chiamate vocali*
- Richiamare l'ultimo numero digitato*
- Ricevere un avviso di chiamata*
- Mettere in attesa le chiamate*

* A seconda del telefono

Caratteristiche tecniche

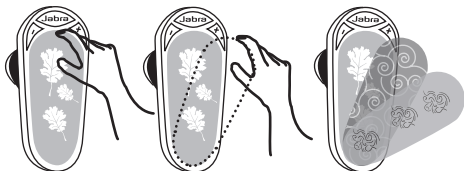
- Fino a 8 ore di conversazione/300 ore in standby
- Batteria ricaricabile con l'opzione di carica da alimentatore CA, cavo USB o caricabatteria per automobile (cavo USB e caricabatteria per auto non inclusi).
- Peso: 11 grammi
- Range di funzionamento: fino a 10 metri
- Profili Bluetooth per auricolare e vivavoce (vedere il glossario)
- Bluetooth versione 2.0, EDR + eSCO

Personalizzazione

Per divertirsi con il proprio auricolare (**vedere figura 2**).

- Rimuovere la cover trasparente sganciandola dalla parte superiore (vedere la figura)
- Rimuovere il design inserito e inserire un nuovo design, agganciando la cover trasparente

fig 2



4. Informazioni preliminari

Seguire questi tre passaggi prima di utilizzare l'auricolare.

- Caricamento dell'auricolare
- Attivazione di Bluetooth sul telefonino (consultare il manuale del telefonino)
- Connessione dell'auricolare con il telefonino

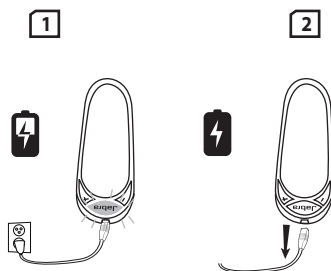
Il funzionamento di Jabra BT3010 è molto semplice. Il tasto risposta/fine sull'auricolare esegue diverse funzioni a seconda di come viene premuto.

Istruzione:	Durata della pressione:
Premere leggermente	Pressione veloce
Premere	Circa 1 secondo
Tenere premuto	Circa 5 secondi

5. Caricamento dell'auricolare

Prima di utilizzare l'auricolare, assicurarsi che sia completamente carico (tempo di caricamento: almeno 2 ore). Utilizzare l'alimentatore CA per il caricamento da una presa di rete. Quando la spia luminosa (LED) è accesa (in modo fisso), l'auricolare è in carica. Quando la spia luminosa (LED) si spegne, la carica è completata (**vedere figura 3**).

fig 3



Utilizzare soltanto il caricabatteria in dotazione. Non utilizzare caricabatteria di altri dispositivi, poiché potrebbero danneggiare l'auricolare.

Nota: la durata della batteria sarà notevolmente ridotta se il dispositivo non viene caricato per un lungo periodo. Si consiglia pertanto di ricaricare il dispositivo almeno una volta al mese.

6. Accensione e spegnimento dell'auricolare

- **Premere** il tasto risposta/fine per accendere l'auricolare; la spia luminosa (LED) lampeggia in fase di accensione.
- **Tenere premuto** il tasto risposta/fine per spegnere l'auricolare; la spia luminosa (LED) lampeggia in fase di spegnimento.

La spia luminosa (LED) si spegne dopo circa 1 minuto per risparmiare la batteria. L'auricolare è ancora attivo e la spia lampeggia dopo una leggera

pressione sul tasto risposta/fine o a seguito di qualsiasi operazione di chiamata. Per controllare se l'auricolare è acceso, premere leggermente il tasto risposta/fine: se l'auricolare è acceso, la spia luminosa (LED) lampeggia.

7. Connessione dell'auricolare con il telefonino

Gli auricolari vengono connessi ai telefonini mediante una procedura definita "pairing". Seguendo alcuni semplici passaggi, è possibile connettere un telefonino all'auricolare in pochi minuti (*vedere figura 4*).

1. Impostazione dell'auricolare nella modalità di connessione

- Alla prima accensione dell'auricolare Jabra BT3010, viene automaticamente attivata la modalità di connessione per consentire il rilevamento da parte del telefonino. Quando l'auricolare si trova nella modalità di connessione, la spia luminosa (LED) rimane accesa.

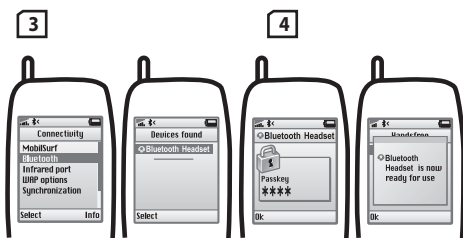
2. Impostazione del telefonino Bluetooth per il "rilevamento" di Jabra BT3010

- Seguire le istruzioni del telefonino. Accertarsi per prima cosa che Bluetooth sia attivato sul telefonino. Impostare quindi il telefonino per il rilevamento dell'auricolare. Di solito è necessario aprire il menu "Impostazioni", "Connessione" o "Bluetooth" sul telefonino e selezionare l'opzione di "rilevamento" o "aggiunta" di un dispositivo Bluetooth*.

3. Il telefonino rileva l'auricolare Jabra BT3010

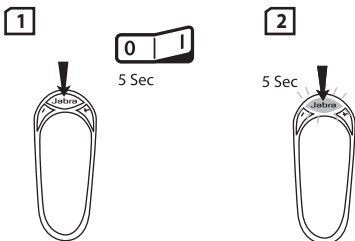
- Il telefono individua l'auricolare con il nome "Auricolare Bluetooth". Viene quindi richiesto se si desidera connettere l'auricolare al telefonino. Per accettare, premere "Sì" oppure "OK" sul telefonino e confermare con la **password o PIN = 0000 (4 zeri)**. Viene visualizzato un messaggio di conferma della connessione sul telefonino.

fig 4



In caso di errori nella procedura di connessione, **impostare manualmente la modalità di connessione** dell'auricolare Jabra BT3010. Accertarsi che l'auricolare sia spento. **Tenere premuto il tasto risposta/fine** per circa **5 secondi**, fino a quando il LED rimane acceso. Il LED lampeggia prima che

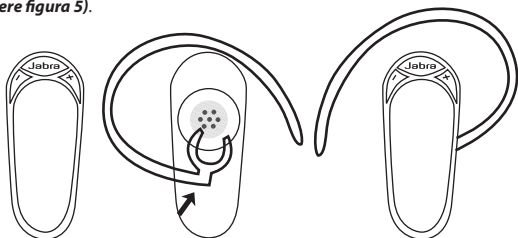
la spia luminosa rimanga accesa: **tenere premuto il tasto fino a quando la spia luminosa è fissa.**



8. Modalità per indossare l'auricolare

L'auricolare Jabra BT3010 può essere indossato senza un gancio per l'orecchio: è sufficiente inserirlo nell'orecchio sinistro o destro. Se si preferisce utilizzare il gancio per l'orecchio, applicarlo come mostrato nella figura (vedere figura 5).

fig 5



Per un funzionamento ottimale, posizionare Jabra BT3010 e il telefonino sullo stesso lato del corpo oppure entro la linea visiva. In generale, si ottiene un funzionamento migliore se non ci sono ostacoli tra l'auricolare e il telefonino (vedere figura 6).

fig 6



9. Istruzioni per eseguire le operazioni

Rispondere a una chiamata

- Per rispondere ad una chiamata, premere leggermente il tasto risposta/fine sull'auricolare.

Terminare una chiamata

- Per terminare una chiamata in corso, premere leggermente il pulsante risposta/fine.

Effettuare una chiamata

- Quando si effettua una chiamata dal telefonino, la chiamata viene automaticamente trasferita (a seconda delle impostazioni del telefonino) all'auricolare. Se il telefonino non prevede questa funzione, premere leggermente il tasto risposta/fine dell'auricolare Jabra BT3010 per ricevere la chiamata sull'auricolare.

Rifiutare una chiamata*

- Per rifiutare una chiamata in arrivo, premere il tasto risposta/fine quando il telefonino squilla. A seconda delle impostazioni del telefonino, la persona che ha chiamato sarà trasferita alla casella vocale oppure udirà un segnale di linea occupata.

Effettuare chiamate vocali*

- Premere il tasto risposta/fine. Per ottenere i migliori risultati, registrare il comando vocale con l'auricolare se il telefonino consente di farlo. Consultare il manuale di istruzioni del telefonino per ulteriori informazioni sull'utilizzo di questa funzione.

Richiamare l'ultimo numero*

- Premere leggermente il tasto risposta/fine per due volte.

Regolare l'audio e il volume

- Per regolare il volume premere il tasto Volume su o Volume giù (+ o -).

Attivare o disattivare l'audio

- Premere contemporaneamente i tasti Volume su o Volume giù (+ e -) per disattivare l'audio nella chiamata (il chiamante non può udire l'interlocutore). Per annullare la disattivazione, premere il tasto Volume su o Volume giù.

Avviso di chiamata e chiamata in attesa*

Questa funzione consente di mettere una chiamata in attesa durante una conversazione e di rispondere a una chiamata in attesa.

- Per mettere in attesa la chiamata in corso e rispondere alla chiamata in attesa, premere una volta il tasto risposta/fine.
- Premere il tasto risposta/fine per passare da una chiamata all'altra.
- Premere leggermente il tasto risposta/fine per terminare la chiamata in corso.

* Le funzioni contrassegnate con un asterisco (*) sono disponibili soltanto se supportate dal telefonino in uso. Per ulteriori informazioni, consultare il manuale di istruzioni del telefonino.

10. Significato delle spie luminose

Che cosa si vede	Che cosa significa per l'auricolare
Spia luminosa fissa:	Modalità di connessione; vedere la sezione Connessione
Singolo lampeggio lento:	Connesso al telefonino, modalità standby*
Doppio lampeggio lento:	Non connesso al telefonino, modalità standby*
Singolo lampeggio veloce:	Chiamata in corso
Doppio lampeggio veloce:	Chiamata in arrivo/in uscita
Triplo lampeggio:	Batteria quasi scarica

* BT3010 è dotato della funzione Jabra Discreet Light; la spia luminosa (LED) si spegne dopo un minuto di inattività. L'auricolare è ancora attivo e la spia lampeggia dopo una leggera pressione sul tasto risposta/fine o a seguito di qualsiasi operazione di chiamata.

11. Individuazione dei guasti e domande frequenti

Si sentono crepitii

- Per la massima qualità audio, indossare sempre l'auricolare e il telefonino sullo stesso lato del corpo.

Nell'auricolare non si sente nulla

- Aumentare il volume dell'auricolare.
- Assicurarsi che l'auricolare sia connesso con il telefonino.
- Assicurarsi che il telefonino sia connesso con l'auricolare; se la connessione non riesce né tramite il menu Bluetooth del telefonino né premendo leggermente il tasto risposta/fine, seguire la procedura di connessione (vedere la sezione Connessione nel presente manuale).
- Per determinare se l'auricolare è connesso a un dispositivo, osservare se la spia luminosa dell'auricolare lampeggia dopo una leggera pressione del tasto risposta/fine ad auricolare acceso: un singolo lampeggio lento indica che l'auricolare è connesso a un dispositivo, un doppio lampeggio lento indica che l'auricolare al momento non è connesso.

Si verificano problemi di connessione

- È possibile che sul telefonino sia stata cancellata la connessione all'auricolare. Seguire le istruzioni per la connessione nella sezione relativa del presente manuale.
- Per determinare se l'auricolare è connesso a un dispositivo, osservare se la spia luminosa dell'auricolare lampeggia dopo una leggera pressione del tasto risposta/fine ad auricolare acceso: un singolo lampeggio lento indica che l'auricolare è connesso a un dispositivo, un doppio lampeggio lento indica che l'auricolare al momento non è connesso.

Jabra BT3010 funziona anche in abbinamento ad altri dispositivi Bluetooth?

- Jabra BT3010 è progettato per funzionare con i telefonini Bluetooth. Può funzionare anche con altri dispositivi Bluetooth compatibili con Bluetooth versione 1.1, 1.2 o 2.0 e supporta profili Bluetooth per auricolare e/o vivavoce.

Non è possibile rifiutare una chiamata, mettere in attesa una chiamata, richiamare o utilizzare la selezione vocale

- Queste funzioni dipendono dal telefonino che si sta utilizzando. Per maggiori informazioni, consultare il manuale del telefonino.

12. Ulteriori informazioni

Jabra offre assistenza ai clienti online all'indirizzo www.jabra.com; è inoltre possibile consultare la copertina della guida rapida per conoscere i dettagli sull'assistenza nel proprio paese.

13. Cura dell'auricolare

Riporre sempre l'auricolare Jabra BT3010 in un luogo protetto dopo averlo spento. Evitare di riporlo in luoghi soggetti a temperature estreme (superiori a 45°C, compresa la luce diretta del sole, o inferiori a -10°C). Queste situazioni possono ridurre la durata della batteria e pregiudicarne il funzionamento.

Le temperature elevate possono inoltre limitare le prestazioni. Se l'auricolare entra in contatto con acqua o altri liquidi, eliminarne qualsiasi traccia.

14. Proteggere l'udito

Avvertenze

Gli auricolari possono trasmettere il suono ad alto volume e toni molto acuti. L'esposizione a tali suoni può causare la perdita permanente dell'udito. Il livello del volume può variare in base alle diverse condizioni, come ad esempio il telefono che si sta utilizzando, le impostazioni del volume o di ricezione e dall'ambiente circostante. Leggere le informazioni sulla sicurezza prima di utilizzare l'auricolare.

Informazioni sulla sicurezza

1. Prima di utilizzare il prodotto effettuare le seguenti operazioni:

- Prima di indossare l'auricolare, impostare il volume al livello più basso.
- Indossare l'auricolare.
- Regolare lentamente il volume portandolo a un livello confortevole.

2. Durante l'utilizzo del prodotto

- Tenere il volume al livello minimo evitando di utilizzare l'auricolare in ambienti rumorosi, in cui si è costretti ad alzare il volume.
- Se è necessario alzare il volume, effettuare la regolazione lentamente;

- Se si avverte un fastidio o un ronzio all'orecchio, smettere immediatamente di utilizzare l'auricolare e consultare un medico.

Con un utilizzo continuato ad alto volume, l'orecchio potrebbe abituarsi a tale livello sonoro, che però può provocare danni permanenti all'udito senza che ce se ne renda conto.

L'utilizzo dell'auricolare quando si è alla guida di veicoli, motocicli, natanti o biciclette può essere pericoloso e in alcune giurisdizioni tale utilizzo è considerato illegale. Controllare le legislazioni locali. Prestare la massima attenzione quando si utilizza l'auricolare durante le attività che richiedono la massima attenzione. Quando si è impegnati in questo tipo di attività, togliere l'auricolare dal padiglione auricolare o spegnere l'auricolare per evitare distrazioni e possibili incidenti o lesioni.

3. Tenere lontano dalla portata dei bambini:

I sacchetti di plastica utilizzati per imballare il prodotto e le sue parti non sono giocattoli per bambini. I sacchetti stessi e le piccole parti in essi contenute possono causare soffocamento se ingeriti. Non smontare il prodotto da soli. Nessuno dei componenti interni può essere sostituito o riparato dall'utente.

Il prodotto può essere aperto soltanto da rivenditori o centri di assistenza autorizzati. Se per qualsiasi motivo fosse necessario sostituire una qualsiasi parte del prodotto, anche per la normale usura o per una rottura, contattare il proprio rivenditore.

Non esporre il prodotto alla pioggia o ad altri liquidi.

Lo smaltimento del prodotto deve avvenire conformemente agli standard e alle normative locali. www.gnnetcom.com/weee

4. ACA TS028 - Accensione di atmosfere infiammabili

Non utilizzare l'auricolare in ambienti in cui sussista il pericolo di accensione di gas infiammabili.

15. Garanzia

Informazioni su assistenza e garanzia

Garanzia limitata di due (2) anni

GN ("GN") garantisce che il presente prodotto è privo di difetti di materiale e di lavorazione (in base ai termini sottoindicati) per un periodo di due (2) anni dalla data di acquisto ("Periodo di garanzia"). Durante questo periodo, GN si impegna a riparare o sostituire (a discrezione di GN) il presente prodotto o qualsiasi parte difettosa ("Servizio di garanzia"). Qualora la riparazione o

la sostituzione non siano commercialmente attuabili o non possano essere realizzate tempestivamente, GN potrà decidere di rimborsare il prezzo di acquisto pagato per il prodotto difettoso. La riparazione o la sostituzione ai sensi di questa garanzia non dà diritto a qualsivoglia estensione o a un nuovo inizio del periodo di garanzia.

Diritti di garanzia

Per usufruire del servizio di garanzia, contattare il rivenditore GN dal quale è stato acquistato il prodotto o visitare il sito all'indirizzo www.gnnetcom.com o www.jabra.com per ulteriori informazioni sull'assistenza clienti. Il cliente dovrà restituire questo prodotto al rivenditore o spedirlo al rivenditore o a GN (se indicato su www.gnnetcom.com o www.jabra.com) nella confezione originale o in un imballo in grado di fornire lo stesso grado di protezione. I costi della spedizione del prodotto a GN sono a carico del cliente. Se il prodotto è in garanzia, GN si farà carico dei costi di spedizione del prodotto al cliente al termine del servizio di garanzia. I costi per la spedizione di ritorno saranno addebitati al cliente in caso di prodotti non coperti da garanzia o che richiedono riparazioni escluse dai termini di garanzia.

Per usufruire del servizio di garanzia è necessario presentare quanto indicato di seguito: (a) il prodotto e (b) la prova di acquisto contenente il nome e l'indirizzo del venditore, la data di acquisto e il tipo di prodotto, a indicare chiaramente che il prodotto è ancora coperto dalla garanzia. Indicare anche (c) l'indirizzo a cui rispedire il prodotto, (d) un numero telefonico raggiungibile e (e) il motivo della restituzione. Tenendo presente l'obiettivo di GN/Jabra di ridurre l'impatto ambientale, si precisa che il prodotto potrebbe essere realizzato con apparecchiature ricondizionate contenenti componenti usati, alcuni dei quali sono stati sottoposti a nuova lavorazione. I componenti usati soddisfano gli standard elevati di qualità GN/Jabra e sono conformi alle qualità di prodotto e alle specifiche di affidabilità GN. Le parti o i componenti sostituiti diventano proprietà di GN.

Limitazione della garanzia

La presente garanzia è valida esclusivamente per l'acquirente originale e terminerà automaticamente prima della scadenza se il prodotto viene venduto o trasferito a terzi. La garanzia fornita da GN si applica solo a prodotti acquistati per uso personale e non per scopi di rivendita. Questa garanzia non si applica ad acquisti a scatola aperta che vengono venduti con clausola "as is", ossia "così come sono" e senza alcuna garanzia. Sono specificamente esenti da garanzia i componenti consumabili di durata limitata soggetti al normale deterioramento, quali la copertura del microfono, i cuscinetti degli auricolari, le spine modulari, le spugne per gli auricolari, finiture decorative, le batterie e altri accessori. Questa garanzia non è valida se il numero di serie applicato in fabbrica, l'etichetta con il codice data o l'etichetta del prodotto vengono alterati o rimossi dal prodotto. Questa garanzia non copre danni estetici o danni dovuti

a cattivo uso, abuso, negligenza, eventi naturali, incidenti, smontaggio o modifica del prodotto o di una qualsiasi sua parte. Questa garanzia non copre i danni dovuti a utilizzo, manutenzione o installazione impropri o a tentativi di riparazione effettuati da persone che non siano GN o rivenditori GN autorizzati a prestare i servizi di garanzia GN. Qualsiasi riparazione non autorizzata renderà nulla questa garanzia.

RIPARAZIONI O SOSTITUZIONI, COME DISPOSTO DALLA PRESENTE GARANZIA, SONO L'UNICO ED ESCLUSIVO RIMEDIO DEL CONSUMATORE. GN NON POTRÀ ESSERE RITENUTA RESPONSABILE PER QUALSIVOGLIA DANNO INCIDENTALE O CONSEGUENZIALE LEGATO AL MANCATO RISPETTO DI QUALSIVOGLIA GARANZIA ESPRESSA O IMPLICITA APPLICABILE SUL PRESENTE PRODOTTO. TRANNE CHE NEI CASI VIETATI DALLA LEGGE, QUESTA GARANZIA È ESCLUSIVA E SOSTITUISCE QUALSIVOGLIA ALTRA GARANZIA ESPRESSA E IMPLICITA, INCLUSA MA NON LIMITATAMENTE LA GARANZIA DI COMMERCIALIZZABILITÀ, DI ADATTAMENTO A UN PARTICOLARE SCOPO.

NOTA! Questa garanzia fornisce al cliente specifici diritti legali. A seconda dell'ubicazione del cliente i diritti possono variare. Alcune giurisdizioni non consentono l'esclusione o la limitazione di danni incidentali o consequenziali o garanzie implicite, pertanto le suddette esclusioni potrebbero non essere applicabili al proprio caso. Questa garanzia non pregiudica i diritti legali (obbligatori) del cliente stabiliti dalle leggi nazionali o locali applicabili.

16. Certificazioni e approvazioni di sicurezza

CE

Questo prodotto è contrassegnato con il marchio CE in conformità alle disposizioni della direttiva R & TTE (99/5/CE). Con il presente documento GN dichiara che questo prodotto è conforme ai requisiti essenziali e alle disposizioni del caso previste dalla direttiva 1999/5/CE.

Per ulteriori informazioni visitare il sito Web <http://www.jabra.com>

All'interno dell'Unione Europea, questo dispositivo può essere utilizzato in Austria, Belgio, Cipro, Repubblica Ceca, Danimarca, Estonia, Finlandia, Francia, Germania, Grecia, Ungheria, Irlanda, Italia, Lettonia, Lituania, Lussemburgo, Malta, Polonia, Portogallo, Slovacchia, Slovenia, Spagna, Svezia, Paesi Bassi, Regno Unito e all'interno dei Paesi dell'EFTA in Islanda, Norvegia e Svizzera.

Bluetooth

Il marchio e i loghi Bluetooth® sono di proprietà di Bluetooth SIG, Inc. e qualsiasi utilizzo di tali marchi da parte di GN è concesso su licenza. Altri marchi e nomi commerciali appartengono ai rispettivi proprietari.

17. Glossario

Bluetooth è una tecnologia radio che consente il collegamento di dispositivi, quali telefonini e auricolari, senza necessità di cavi o fili entro una breve distanza (circa 10 metri).

Bluetooth è facile e sicuro da utilizzare: una volta stabilita una connessione, nessuno può ascoltare la trasmissione e non si verificano interferenze causate da altri dispositivi Bluetooth. Per ulteriori informazioni visitare il sito www.bluetooth.com.

I **profili Bluetooth** corrispondono ai diversi modi in cui i dispositivi Bluetooth comunicano con altri dispositivi. I telefonini Bluetooth supportano il profilo auricolare, vivavoce o entrambi. Per supportare un determinato profilo, è necessario che il produttore del telefonino implementi determinate funzioni obbligatorie nel software del telefonino.

La **connessione** consente di creare un collegamento unico e cifrato tra due dispositivi Bluetooth, consentendone la comunicazione reciproca. I dispositivi Bluetooth non possono funzionare se i dispositivi non sono stati connessi.

La **password o PIN** è un codice da immettere sul dispositivo Bluetooth (ad esempio un telefonino) per connetterlo all'auricolare Jabra BT3010. Ciò permette il riconoscimento reciproco di cellulare e auricolare Jabra BT3010, consentendo il funzionamento automatico.

La **modalità standby** corrisponde alla modalità in cui l'auricolare Jabra BT3010 è passivamente in attesa di una chiamata. Terminando una chiamata sul telefonino, l'auricolare passa alla modalità standby.

Lo smaltimento del prodotto deve avvenire in conformità agli standard e alle normative locali. www.jabra.com/weee



Lo smaltimento del prodotto deve avvenire in conformità agli standard e alle normative locali.

www.jabra.com/weee

© 2007 GN A/S. All rights reserved. Jabra® is a registered trademark of GN A/S. All other trademarks included herein are the property of their respective owners. The Bluetooth® word mark and logos are owned by the Bluetooth SIG, Inc. and any use of such marks by GN A/S is under license. (Design and specifications subject to change without notice).



www.jabra.com

Made in China



Type: OTE1
FCC ID: BCE-OTE1
IC: 2386C-OTE1

Jabra