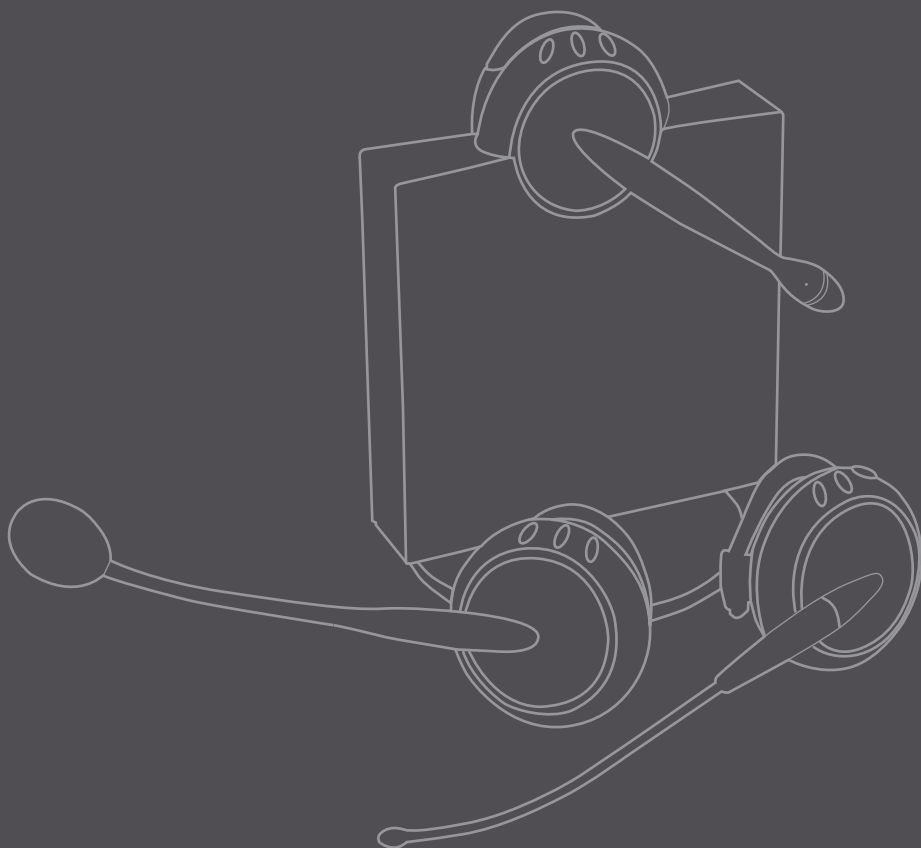


Jabra
GN9120



USER MANUAL

Jabra

Svenska – referensguide för GN9120

I den här referensguiden finns ytterligare information om installation, användning och underhåll av GN9120.

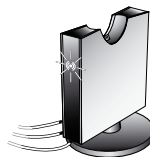
Obs: Bilderna i referenshandboken refererar till Mono-versionen (en (1) hörlur), men gäller även för Duo-versionen (två hörlurar).

Innehåll

1. Produktinformation	1
Kontrollera monteringen av GN9120	
Laddning och användning av batterier	
2. Funktioner och anpassning	2
Multifunktionsknappen	
Funktion för knapparna + och -	
Placering av mikrofonen	
3. Fjärrsvarsfunktion	3
Besvara och ringa samtal med GN1000 eller EHS	
GN9120 med elektronisk lurlyftarfunktion, Electronic Hook Switch (EHS)	
4. Ljudsignaler och indikatorlampor	4
5. Felsökning	5
6. Omställning	6
Byta ut batteriet	
Minnesåterställning	
Registrera ett nytt masterheadset	
7. Rengöring, säkerhet och underhåll	6

1. Produktinformation

GN9120 är en trådlös headset lösning, som består av ett trådlöst headset och en basenhet som är ansluten till din vanliga telefon. GN9120 ger dig inte bara full rörlighet och handsfree komfort, utan också en utmärkt ljudkvalitet.



Kontrollera monteringen av GN9120

När du lyfter headsetet från basenheten tänds den gröna linkindikatorn (sändningssymbolen) framtill på basenheten och onlineindikatorn på headsetet blinkar.

Om den gröna linkindikatorn (sändningssymbolen) inte tänds kontrollerar du kabelanslutningarna på basenheten och ser till att nätadaptorn är ansluten. Om onlineindikatorn (röda dioden) på headsetet inte blinkar kontinuerligt, sätter du tillbaka headsetet på basenheten och lyfter det igen.

Laddning och användning av batterier

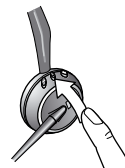
Placera headsetet på basenheten när det inte används, så att batteriet laddas. Kontrollera att linkindikatorn (sändningssymbolen) inte lyser. Om linkindikatorn (sändningssymbolen) lyser när headsetet sitter på basenheten, tar du bort det och sätter tillbaka det igen. Om batteriets laddning blir för låg, hörs en varningston i headsetet var 20:e sekund.

Obs! Batteriladdningsindikatorn på basenheten blinkar under laddning och lyser med fast sken när batteriet är fulladdat.

2. Funktioner och anpassning

Multifunktionsknappen

Multifunktionsknappen (MFB) har olika funktioner beroende på hur länge den hålls intryckt.

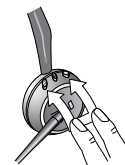


Funktioner	Tryck och släpp	Håll intryckt i 5 sek	Håll intryckt i 6 sek
Besvara/ringa samtal*	✓		
Avsluta samtal*	✓		
Konferensläge	✓		
Klangfärginställning			✓
Lågeffektläge på (endast europeiska)		✓ (MFB och "-" samtidigt)	
Lågeffektläge av (endast europeiska)		✓ (MFB och "+" samtidigt)	

* Endast med GN1000 eller i EHS-läge

Funktion för knapparna + och -

Knapparna + och - har flera funktioner, beroende på hur länge de trycks in.



Funktioner	Tryck och släpp	Tryck två gånger inom en sek
Volym + öronsnäckan	✓	
Volym - öronsnäckan	✓	
Mikrofonsekretess		✓ Två korte tryck på "-"
Justering av mikrofonvolym	✓ "+" / "-" samtidigt för att välja läget, sedan "+" eller "-" samtidigt för att	

Placering av mikrofonen

Justera headsetets mikrofonarm så att mikrofonen hamnar så nära munnen som möjligt (gäller främst GN9120 flex).

Obs! Mikrofonarmen kan inte roteras ett helt varv. Försök inte att tvinga mikrofonarmen när det inte går att vrida den längre.



3. Fjärrvarsfunktion

Besvara och ringa samtal med GN1000 (lurlyftare)

Du kan köpa GN1000 som ett tillbehör. Med detta kan du besvara och avsluta telefonsamtal från din bordstelefon när du inte sitter vid skrivbordet. Kontakta leverantören eller besök www.jabra.com.com om du vill ha mer information.

Besvara ett samtal med GN1000 eller den elektroniska lurlyftarfunktionen:

1. Ta bort headsetet från basenheten när du får ett samtal. En radioförbindelse etableras och lurlyftaren lyfter luren från klykan. Onlineindikatorn på basenheten och headsetet (röda dioden) börjar blinka och den gröna linkindikatorn (sändningssymbolen) lyser.

Obs! Om du redan har headsetet på dig, behöver du bara trycka kort på headsetets multifunktionsknapp för att besvara samtalet.

Du avslutar samtalet genom att trycka kort på multifunktionsknappen eller placera headsetet på basenheten.

Ringa samtal med GN1000 eller den elektroniska lurlyftarfunktionen:

Ringa ett samtal med GN1000:

1. Lyft headsetet från basenheten. En radioförbindelse etableras och lurlyftaren lyfter luren från klykan. Onlineindikatorn på basenheten och headsetet börjar blinka (röde dioden) och den gröna linkindikatorn (sändningssymbolen) lyser.
2. Slå önskat nummer.

Du avslutar samtalet genom att trycka kort på multifunktionsknappen eller placera headsetet på basenheten.

Obs! Anslutningskabeln måste vara ansluten till telefonens luruttag (inte headset-uttaget) för att GN1000 ska fungera.

GN9120 med elektronisk lurlyftarfunktion, Electronic Hook Switch (EHS)

Det finns en specialversion av GN9120 där du kan besvara och avsluta samtal när du inte sitter vid skrivbordet, utan att använda GN1000. Detta är dock endast möjligt i vissa telefonsystem.

Om du vill veta vilka telefoner som har EHS-funktion kan du besöka vår webbplats www.jabra.com/gn9120/support Information finns också i telefonens användarhandbok.

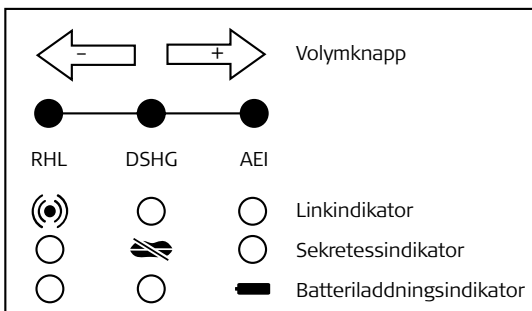
Det finns tre olika lägen:

- RHL-gränssnittet (inte EHS, fungerar med GN1000)
- DHSG-gränssnittet (för till exempel Siemens- och Elmeg-telefoner)
- AEI-gränssnittet (för till exempel Tenovis-telefoner)

Obs! Som standard är EHS-versionen av GN9120 inställd på DHSG-gränssnitt.

Så här växlar du mellan DHSG-, AEI- och RHL-gränssnitten:

1. Placera headsetet på basenheten med onlineindikatorn mot dig.
2. Tryck samtidigt på headsetets volymknapp-par + och - i sex sekunder med headsetet



- på basenheten, tills headsetets onlineindikator (röde dioden) blinkar snabbt.
- Nu är headsetet i gränssnittsväxlingsläge och du kan ställa in GN9120 så att det fungerar med telefonens gränssnitt.
 - Använd volymknappen + för att flytta till höger och volymknappen - för att flytta till vänster och välj önskat EHS-gränssnitt.
De tre symbolerna på basenheten visar vilket gränssnitt som är inställt. Illustrationen visar hur du kan se vilket gränssnitt som är inställt.
Obs! Om det går mer än 15 sekunder utan att någon knapp trycks ned, aktiveras det senast valda gränssnittet.
 - Du avslutar gränssnittsväxlingsläget genom att samtidigt trycka på headsetets volymknappar + och - i sex sekunder.
 - Endast med GN1000: Avsluta inställningsproceduren enligt snabbguiden för GN1000.

4. Ljuds signaler och indikatorlampor

Headsetet och basenheten har ljudsignaler och indikatorlampor som markerar olika åtgärder och lägen vid inställning och användning av produkten. Headsetet avger ljud- och ljussignaler. Basenheten avger olika visuella signaler med sina online-, link- och allmänna indikatorer. Bekanta dig med dessa indikatorer för att kunna utnyttja GN9120 fullt ut.

Headsetets ljudsignaler:

Headset-tillstånd

Utanför räckvidden
Mikrofonsekretess
Batteriladdning läge
Volymjustering
Högsta volym inställd
Lägsta volym inställd
Klangfärginställning
Lägga till ett headset i ett konferenssamtal
Inkommande samtal

Ljudsignal

Tonstöt var 10:e sekund
Tonstöt var 15:e sekund
Tonstöt var 20:e sekund
Enstaka låg ton för varje tryckning
Kort tonstöt
Kort tonstöt
Tonstöt (anger att sex sekunder har gått)
Tonstöt i masterheadsetet (en gång per headset)
Tonstötter (endast med GN1000)

Headsetets visuella signaler:

Headsetläge

Lågeffektläge
Justering av mikrofonvolym

Headsetindikator

Blinkar snabbt vid växling mellan lägen
Blinkar snabbt vid växling mellan lägen



Basenhetens visuella signaler:

Basenhetens onlineindikator

Laddning pågår
Laddning klar
Mikrofonsekretess
Lågeffektläge
Lägga till ett headset i ett konferenssamtal

Onlineindikator

Batteriladdningssymbolen blinkar
Batteriladdningssymbolen lyser
Sekretesssymbolen lyser
Linkindikatorn (sändningssymbolen) blinkar var 10:e sekund.
Alla lampor blinkar, sedan lyser batteriindikatorn med ett fast sken
Linkindikatorn (sändningssymbolen) lyser och onlineindikatorn (röda dioden) på headsetet blinkar
Se separat avsnitt

Länk mellan headset och basenhet

EHS (lurlyftar)-inställning



Ihopkoppling av headset och basenhet

Alla lampor blinkar i ungefär fyra sekunder, sedan blinkar batteriindikatorn med ett fast sken

Samtal pågå

Onlineindikatorn på basenheten blinkar

5. Felsökning

Det hörs ingen kopplingston.

- Kontrollera att alla kablar och kontakter är riktigt isatta.
- Kontrollera att nätadaptern är inkopplad och att det finns ström.
- Kontrollera att onlineindikatorn (röda dioden) på headsetet blinkar samt att linkindikatorn (sändnings-symbolen) lyser på basenheten. Om inte, sätt tillbaka headsetet på basenheten och ta upp det igen.
- Kontrollera att batteriet är laddat. Om batteriet är fulladdat, tänds batteriladdningsindikatorn på basenheten när headsetet placeras på basenheten.

Den jag talar med har svårt att höra mig.

- Kontrollera att inte mikrofonsekretess är på.
- Kontrollera mikrofonarmens läge och se till att mikrofonen sitter så nära munnen som möjligt (gäller främst GN9120 Flex).
- Justera mikrofonvolymen.
- Headsetet kan vara utanför basenhetens räckvidd. Flytta närmare basenheten.

Batteriladdningsindikatorn fortsätter att blinka och lyser aldrig med fast sken.

Kontrollera att batteriet sitter korrekt i headsetet, och att headsetet är rätt placerat på basenheten.

Jag har installerat GN9120 på rätt sätt, men det hörs ett surrande ljud i headsetet.

Telefonen kan vara känslig för radiokommunikationen mellan headset och basenhet. Åtgärda detta genom att flytta basenheten minst 30 cm från telefonen. Om du har den europeiska versionen kan du försöka att ställa headsetet i lågeffektläge.

Personen jag talar med säger att han/hon inte hör mig.

Se till att termineringsomkopplaren står i rätt läge och att du har justerat mikrofonvolymen. Se motsvarande avsnitt i användarhandboken. Prova även att ej mikrofonsekretessen är på (2 tryck på "-"-knappen).

När jag trycker på multifunktionsknappen lyfter GN1000 på luren, men samtalet kopplas inte upp.

Vid användning av GN9120 med GN1000 måste du se till att basenheten är ansluten till luruttaget på telefonen och inte till headset-uttaget. Se bilder i snabbguiden för GN1000.

Mitt headset ekar.

Kontrollera att telefonens volymkontroll står i mellanläge eller lägre. Justera vid behov headsetets mikrofonvolym till en lägre nivå.

Jag har en GN9120, versionen med inbyggd elektronisk lurlyftare, men den fungerar inte med min telefon.

Kontrollera att GN9120 är kompatibel med ditt telefonsystem och ställ in GN9120 i rätt läge. Om du har en standardtelefon eller använder en GN1000, kontrollerar du att GN9120 är i RHL-läge.

Mitt headset fungerade men nu fungerar det inte. Inga lampor lyser.

Headsetet måste paras ihop med basenheten igen. Se sidan 54 "Registrera ett nytt masterheadset" i den här handboken.

Besök www.jabra.com/gn9120/support om du vill ha mer information eller läsa vanliga frågor och svar.

6. Omställning

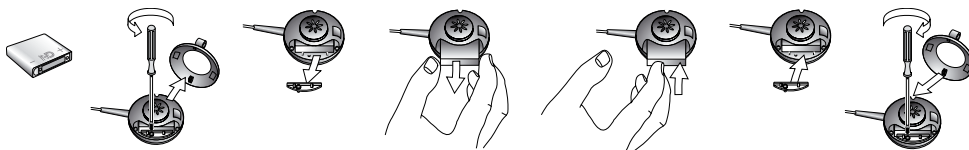
Byta ut batteriet

Det medföljande batteriet fungerar normalt problemfritt under flera år. Gör så här om du behöver byta batteriet:

1. Demontera huvudbåge eller öronkrok (se avsnitt 4).
2. Skruva loss den lilla plattan som håller batteriet på plats och ta bort batteriet.
3. Stoppa in ett nytt batteri i batterifacket.

Obs! Se till att batteriet sitter rätt i headsetet med batteriets pluspol vänd mot symbolen + i batterifacket.

4. Skruva fast plattan igen. Montera huvudbågen eller öronkroken igen.



Minnesåterställning

När batteriet tas ut eller nätadaptern är urkopplad (mer än några sekunder), försvinner alla anpassade headset-inställningar och headsetet återgår till fabriksinställningarna.

Registrera ett nytt masterheadset

Ett nytt masterheadset kan registreras till produkten, om original headsetet skulle skadas eller komma bort eller du vill registrera ditt personliga headset. Gör så här för att registrera ett nytt masterheadset:

1. Koppla bort nätadaptern några sekunder.
2. Placera det nya masterheadsetet på basenheten.
3. Koppla in nätadaptern i vägguttaget igen.
4. Alla lampor blinkar i ungefär fyra sekunder. Sedan blinkar endast batteriindikatorn.
5. Det nya headsetet är klart för användning.

7. Rengöring, säkerhet och underhåll

Rengör headsetet inklusive mikrofonarm och öronsnäcka genom att vid behov torka av det med en lätt fuktad trasa. Fukta trasan endast med vatten och lite diskmedel om så erfordras.

Undvik att fukt eller vätska kommer in i knapparnas socklar eller andra öppningar. Basenheten och sladdarna kan dammtorkas (torrt) vid behov.

Öronkudden och öronplattan kan rengöras och bytas ut. Vid rengöring, använd endast vatten och lite diskmedel om så erfordras.

- Vid rengöring eller utbyte av öronplattan ska du först ta bort öronplattan från öronsnäckan.
- Vid rengöring av öronkudden drar du försiktigt bort den från öronplattan.
- Doppa inte GN9120 i vatten.
- Det kan vara bra att byta öronkudde en gång om året.

De plastpåsar som GN9120 och dess delar levereras i kan vara farliga för barn. Påsarna eller de många smådelar de innehåller kan orsaka kvävning.

Produkten får endast öppnas för byte av batteri. Endast auktoriserade återförsäljare eller serviceverkstäder får annars öppna enheten. Om några delar behöver bytas ut, t.ex. på grund av normalt slitage eller skada, kontaktar du återförsäljaren. Gör dig av med produkten och batteriet i enlighet med lokala bestämmelser. Spara den här handboken för framtida behov.

© 2007 GN A/S. All rights reserved. Jabra® is a registered trademark of GN A/S. All other trademarks included herein are the property of their respective owners. The Bluetooth® word mark and logos are owned by the Bluetooth SIG, Inc. and any use of such marks by GN A/S is under license. (Design and specifications subject to change without notice).

www.jabra.com

MADE IN CHINA



Jabra