

Jabra

Jabra LINK™ 280

NÁVOD K OBSLUZE

www.jabra.com

Tento návod k obsluze je publikován společností GN Netcom A/S.

Informace v tomto návodu jsou pouze informativního charakteru, mohou být změněny bez předchozího upozornění a nejsou ze strany společnosti GN Netcom A/S závazné. Společnost GN Netcom A/S nezodpovídá za žádné chyby nebo nesrovnalosti, které se mohou v tomto návodu k obsluze objevit.

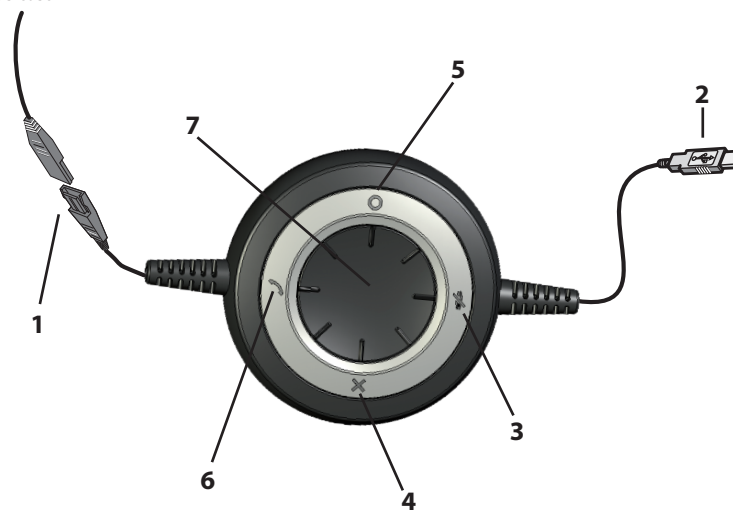
Sepsáno a realizováno společností GN Netcom A/S, Lautrupbjerg 7, 2750 Ballerup, Dánsko, www.jabra.com.

PODĚKOVÁNÍ

Děkujeme vám, že jste si koupili ovladač Jabra LINK™ 280. Věříme, že vám bude dobře sloužit! Tento návod k obsluze vám pomůže začít a připravit se na maximální využití ovladače.

POPIS OVLADAČE JABRA LINK 280

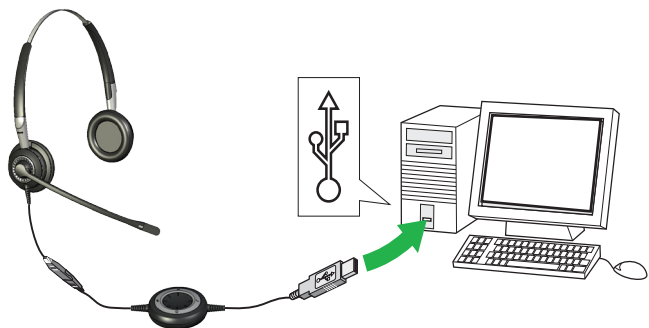
- 1 Zástrčka QD
- 2 Zástrčka USB
- 3 Tlačítko vypnutí zvuku
- 4 Programovatelné tlačítko (x)
- 5 Programovatelné tlačítko (O)
- 6 Přepínač zavěšení
- 7 Ovládání hlasitosti





PŘIPOJENÍ OVLADAČE K NÁHLAVNÍ SOUPRAVĚ

Zástrčku QD zapojte do zásuvky QD jakékoliv náhlavní soupravy Jabra GN připojené kabelem.



PŘIPOJENÍ OVLADAČE K POČÍTAČI

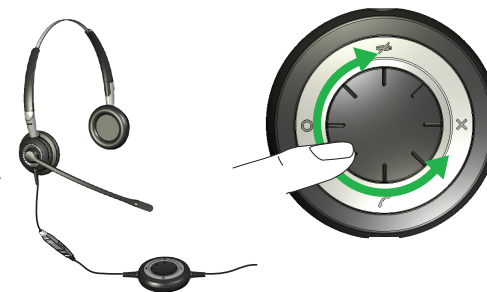
Zástrčku USB zapojte do volného portu USB na počítači. Po zapojení se rozsvítí tlačítka aktivace ztlumení a přepínač zavěšení.

Při prvním zapojení se na liště hlavního panelu počítače objeví malá místní zpráva, indikující nalezení nového zařízení. Nyní jste připraveni k používání ovladače.

NASTAVENÍ HLASITOSTI NA OVLADAČI

Hlasitost nastavte otáčením kolečka ve středu ovladače. Hlasitost zesílíte otáčením vpravo a zeslabíte otáčením vlevo. Při každém nastavení hlasitosti uslyšíte v náhlavní soupravě měkké cvaknutí.

Dosažení maximální hlasitosti je indikováno varovným dvojitým pípnutím. Náhlavní soupravu nedoporučujeme používat při maximální hlasitosti.

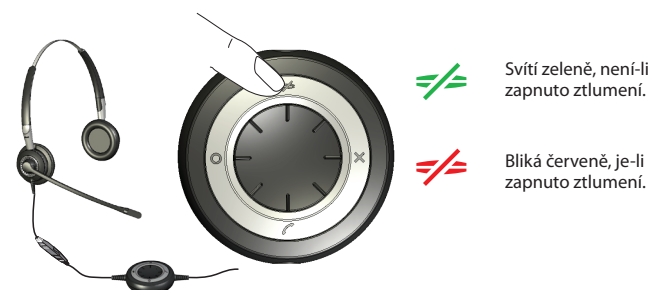


ZTLUMENÍ NÁHLAVNÍ SOUPRAVY

Mikrofon náhlavní soupravy lze ztlumit tak, aby nebyl z náhlavní soupravy do počítače přenášen žádný zvuk ani hlas.

Mikrofon ztlumíte klepnutím na tlačítko ztlumení. Zeleně svítící indikátor se změní na červeně blikající. Během ztlumení mikrofonu indikátor bude blikat červeně.

Chcete-li zrušit ztlumení, klepněte znovu na tlačítko; červeně blikající indikátor se změní na zeleně svítící.



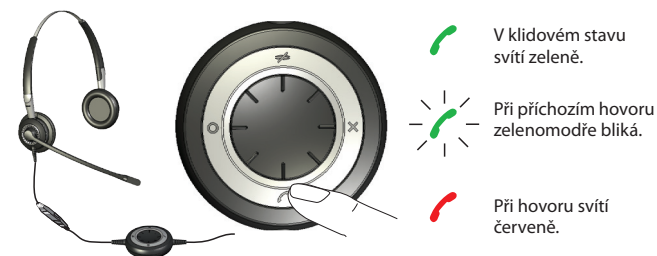
JAK PŘIJMOUT HOVOR POMOCÍ APLIKACE PRO TELEFONOVÁNÍ Z POČÍTAČE

Jakmile aplikace pro telefonování z počítače přijme hovor, uslyšíte v náhlavní soupravě vyzváněcí tón.

Používáte-li aplikaci pro telefonování z počítače, která podporuje zařízení Jabra*, potom lze hovor přijmout klepnutím na tlačítko přepínače zavěšení, umístěné na ovladači USB; opětovným klepnutím na toto tlačítko lze po dokončení hovoru zavěsit. Ovládání aplikace pro telefonování z počítače vyžaduje nainstalování sady Jabra PC Suite (popsáno později v tomto návodu).

U ostatních aplikací pro telefonování z počítače používejte k přijetí a ukončení hovoru vlastní rozhraní počítače.

Používáte-li podporovanou aplikaci pro telefonování z počítače, indikátory ovladače mají význam popsaný vpravo. Máte také možnost přichodí hovor odmítnout stisknutím a podržením naprogramovaného tlačítka. Přichodí hovor bude potom odmítnut.



JAK AKTIVOVAT VOLITELNÉ FUNKCE

POUŽITÍ PROGRAMOVATELNÝCH TLAČÍTEK

Ovladač obsahuje dvě programovatelná tlačítka označená symboly x a o. Tato dvě tlačítka ovladače lze naprogramovat tak, aby plnila různé funkce. Např. můžete jedno z programovatelných tlačítek nastavit pro ovládání připojení Bluetooth k mobilnímu telefonu.



Podrobnosti naleznete níže, v části popisující použití sady Jabra PC Suite.

INSTALACE A POUŽITÍ SADY JABRA PC SUITE

Sada Jabra PC Suite je soubor programů, které podporují a rozšiřují funkce ovladačů. Lze ji volně stáhnout z webové stránky www.jabra.com/pcsuite.

Sada Jabra PC Suite umožňuje:

- Ovládat několik typů aplikací pro telefonování pomocí počítače z ovladače pomocí příslušných ovladačů aplikace pro telefonování z počítače;
- Přiřadit funkce programovatelným tlačítkům x a O ovladače USB;
- Nastavit u náhlavní soupravy úroveň ochrany sluchu;
- Aktualizovat firmware pro ovladač.

INSTALACE SADY PROGRAMŮ JABRA PC SUITE

Chcete-li nainstalovat sadu programů Jabra PC Suite, proveďte následující kroky:

1. Pokud doposud nebyla nainstalována aplikace pro telefonování z počítače, důrazně doporučujeme, abyste tak učinili ještě před instalací sady programů Jabra PC Suite. Tímto postupem zajistíte, že podpora produktu Jabra bude správně přidána do aplikace pro telefonování z počítače. Jestliže přidáte aplikaci pro telefonování z počítače až po instalaci sady programů Jabra PC Suite, potom doporučujeme sadu přeinstalovat. Jedná se o velmi snadný krok.
2. Z webové stránky www.jabra.com/pcsuite si stáhněte program pro instalaci sady programů Jabra PC Suite.
3. Spusťte soubor setup.exe, který naleznete mezi staženými soubory. Tímto krokem nainstalujete sadu programů Jabra PC Suite do počítače.
4. Řiďte se pokyny na obrazovce počítače. Instalace je velmi jednoduchá a měla by trvat přibližně minutu. Při práci s průvodcem nastavení věnujte pozornost následujícím skutečnostem:
 - Sada programů Jabra PC Suite vyžaduje aplikaci Microsoft .NET Runtime 3.5. Pokud není dosud v počítači nainstalovaná, potom si ji program pro nastavení automaticky stáhne a pomůže nainstalovat (tento krok vyžaduje připojení k Internetu).
 - Průvodce se dotáže, které komponenty sady programů Jabra PC Suite chcete nainstalovat. Obvykle byste se měli rozhodnout pro všechny.
 - Používáte-li systém Microsoft Windows Vista, může se objevit hlášení "Řízení uživatelských účtů", klepnutím na tlačítko "Povolit" pokračujte v instalaci.
 - Průvodce se dotáže, zda chcete při spuštění systému Windows spustit službu Jabra Device Service (popis programů je uveden níže). Při častém používání ovladače spolu s aplikací pro telefonování z počítače doporučujeme aktivovat nástroj Device Service.
 - V některém okamžiku se může objevit varovné hlášení systému Windows, že program "neprošel testem pro získání loga systému Windows". Toto hlášení se očekává a neznamena žádný problém. Můžete bezpečně klepnout na tlačítko "Pokračovat".

SADA PROGRAMŮ JABRA PC SUITE

Po instalaci programu se v nabídce Start systému Windows objeví složka Všechny programy > Jabra > Jabra PC Suite. Jsou zde uvedeny odkazy na následující programy:

- **Jabra Control Center**
Umožňuje konfigurovat ovladač z počítače.
- **Jabra Device Firmware Updater**
Umožňuje aktualizovat firmware ovladače.
- **Jabra Devices Service**

Tento program běží na pozadí a sleduje na portech USB zařízení Jabra. Ověří, že systém Windows rozpozná tato zařízení a aktivuje u ovládacího centra Jabra Control Center a ovladačů aplikací pro telefonování z počítače vzájemnou součinnost.

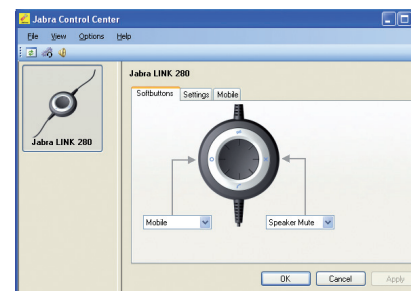
Kromě výše jmenovaných programů sada PC Suite také poskytuje ovladače pro několik typů aplikací pro telefonování z počítače včetně aplikací Skype, Cisco IP Communicator a Microsoft® Lync™ 2010.

Jestliže používáte podporovanou aplikaci pro telefonování z počítače, můžete ji ovládat pomocí tlačítek ovladače. Díky původnímu grafickému rozhraní v počítači můžete také pomocí jakékoliv aplikace pro telefonování z počítače hovořit.

Poznámka: Společnost Jabra neustále sleduje trh s aplikacemi pro telefonování z počítače, aby zjistila, které nové programy by měly být podporovány příslušným ovladačem. Obratete se na zástupce společnosti Jabra nebo na webu společnosti Jabra vyhledejte nejnovější zprávy týkající se vývoje ovladačů pro aplikace pro telefonování z počítače.

POUŽITÍ APLIKACE JABRA CONTROL CENTER (OVLÁDACÍ CENTRUM) S OVLADAČEM JABRA LINK 280

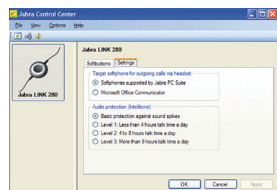
Jabra Control Center (Ovládací centrum Jabra) je program sady Jabra Control Suite, který umožňuje konfiguraci ovladače. Chcete-li program spustit, klepněte v systému Windows na nabídku Start a vyberte Všechny programy > Jabra > Jabra PC Suite > Jabra Control Center.



Je-li ovladač připojen k počítači, uvidíte nastavení, která se vztahují k ovladači. Tato nastavení jsou rozdělena do tří karet: Softbuttons (Programovatelná tlačítka), Settings (Nastavení) a Mobile (Mobil) (pouze v případě aktivace). Každá z těchto karet je popsána níže.

Karta Settings (Nastavení)

Volby na kartě Settings (Nastavení) umožňují ovládat funkci Audio protection (Intellitone) (Ochrana sluchu).



K nastavení úrovně ochrany sluchu v náhlavní soupravě použijte pole Audio protection (Intellitone) (Ochrana sluchu (Intellitone)) na kartě Settings (Nastavení).

Riziko poškození sluchu je vyhodnoceno jak z hlasitosti, tak i z délky trvání. Z tohoto důvodu je nutné snížit maximální úroveň hlasitosti, pokud vzroste počet hodin používání náhlavní soupravy. Ovladač nabízí čtyři úrovně ochrany. Tyto funkce chrání váš sluch tím, že zabrání akustickému šoku a omezí maximální hluk, kterým je uživatel náhlavní soupravy během pracovního dne vystaven. Tento systém se nazývá Intellitone™ a je k dispozici pouze u produktů Jabra. Všechny úrovně ochrany (včetně volby "None" (Žádná)) disponují technologií Peakstop™, která nabízí ochranu před nenadálými špičkami hlasitého zvuku.

Všechny tři úrovně Intellitone (vyjma volby "None" (Žádná)) splňují a fakticky překonávají globální úrovně ochrany a odpovídají požadavkům norem NIOSH a bezpečnostním a zdravotním předpisům EU, které stanovují hranici 85 dB(A).

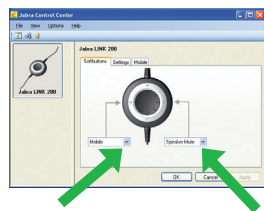
V poli Audio protection (Intellitone) označte přepínací tlačítko požadované úrovně Intellitone, která odpovídá počtu hodin, které chcete každý den náhlavní soupravu používat.

Používáte-li aplikaci pro telefonování z počítače Lync 2010, je nutné na kartě Settings (Nastavení) přepnout na aplikaci Lync 2010 jako primární cílovou aplikaci pro telefonování z počítače.

Důležité: Ověřte, zda místní zákony nebo předpisy nenařizují pro vaši oblast specifickou úroveň ochrany.

Karta Softbuttons (Programovatelná tlačítka)

Nastavení na kartě Softbuttons (Programovatelná tlačítka) umožňují programovatelným tlačítkům ovladače (označena symboly x a O) přiřadit určité funkce.



K volbě dostupných funkcí pro každé z dvou tlačítek použijte stávající rozevírací seznamy. Po konfiguraci můžete stisknutím odpovídajícího tlačítka na ovladači přepínat mezi těmito funkcemi.

Často lze tato tlačítka zkonfigurovat pro ovládání připojení Bluetooth k mobilnímu telefonu. *Podrobnosti jsou popsány níže v části "Párování ovladače s mobilním telefonem".

Pokud chcete hudbu přehrávat stereo, telefon musí podporovat profil A2DP.

Aktualizace firmwaru ovladače

Aktualizace firmwaru někdy může zvýšit výkon ovladače nebo umožní přidat další funkce. Navštivte web společnosti Jabra, kde naleznete pro všechna zařízení Jabra dostupné aktualizace firmwaru. Aktualizace budete moci z tohoto webu stáhnout, jakmile budou k dispozici.

VAROVÁNÍ: Ovladač neodpojujte od počítače, probíhá-li aktualizace firmwaru a ujistěte se, že během tohoto procesu nenastane vypnutí počítače nebo jeho přechod do režimu spánku nebo pohotovosti. (Pokud dojde k nechtěnému a náhodnému přerušení spojení, opakujte postup od kroku 1).

Použití aktualizace firmwaru:

1. Pokud jste tak dosud neučinili, připojte ovladač k počítači.
2. Pokud jste tak dosud neučinili, potom z webu Jabra stáhněte aktualizaci firmwaru a uložte ji na pevný disk nebo na síť do místa, kde ji můžete z počítače vidět.
3. V počítači spusťte z nabídky Start ze sady Jabra PC Suite aplikaci pro aktualizaci firmwaru.
4. Řiďte se pokyny na obrazovce, vyhledejte model ovladače, vyberte soubor pro aktualizaci firmwaru a použijte jej. Podrobnosti naleznete v online nápovědě sady programů Jabra PC Suite.

POUŽITÍ OVLADAČE S MOBILNÍM TELEFONEM

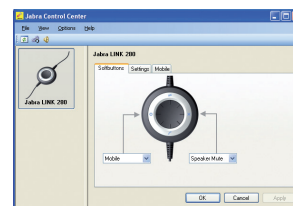
Ovladač je vybaven technologií Bluetooth, která slouží pro přímé bezdrátové připojení k mobilnímu telefonu nebo jinému zdroji zvuku vybavenému technologií Bluetooth. Po připojení k mobilnímu telefonu lze pomocí tlačítek na ovladači Jabra LINK 280 přijímat nebo ukončit hovory.

Spárování ovladače s mobilním telefonem

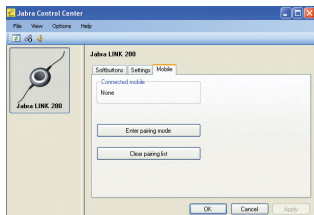
Chcete-li používat ovladač spolu s mobilním telefonem, je nutné je spárovat. Po spárování se ovladač automaticky připojí k mobilnímu telefonu, kdykoliv se ocitne v jeho dosahu (současně je nutné spárovat pouze dvě zařízení). Ovladač musí zůstat připojen k počítači, neboť vyžaduje napájení z rozhraní USB.

Spárování ovladače s mobilním telefonem:

1. Připojte ovladač k počítači a spusťte aplikaci Jabra Control Center (viz výše).
2. V aplikaci Jabra Control Center přejděte na kartu Softbuttons (Programovatelná tlačítka). Zde uvidíte dva rozevírací seznamy pro přiřazení funkcí každému programovatelnému tlačítku ovladače.



3. Rozhodněte, které z programovatelných tlačítek použijete k ovládání mobilního telefonu. Otevřete příslušný rozevírací seznam a vyberte položku Mobile (Mobilní telefon).
4. Ovladač nyní svítí modře, a tím indikuje, že se nachází v režimu spárování. Znamená to, že se hlásí ke spárování s jiným zařízením Bluetooth.
5. Zkontrolujte, zda je na mobilním telefonu zapnuta funkce Bluetooth a poté telefon přepněte do režimu vyhledávání Bluetooth. Přesný postup závisí na výrobci a konkrétním modelu mobilního telefonu. Podrobnosti naleznete v návodu k obsluze mobilního telefonu.
6. Váš telefon nyní zjišťuje, zda se v blízkosti nenachází zařízení Bluetooth, která se snaží o spárování. Mezi těmito zařízeními by se měl rovněž nacházet ovladač. Pomocí ovládacích prvků telefonu identifikujte a vyberte zařízení "Jabra LINK 280". Telefon může rovněž požádat o vložení hesla ovladače. Heslo všech zařízení Jabra je 0000 (čtyři nuly). V případě potřeby zadejte tento kód do mobilního telefonu a potvrďte jej (např. stisknutím tlačítka OK).
7. Telefon se nyní pokusí o připojení k ovladači Jabra LINK 280 USB a poté zobrazí výsledek tohoto pokusu. Není-li pokus úspěšný, postup zopakujte. Pokud máte i nadále potíže, podívejte se do dokumentace k mobilnímu telefonu nebo se obraťte na technickou podporu společnosti Jabra nebo výrobce mobilního telefonu.



Jakmile vyberete mobilní telefon jako jednu z funkcí pro programovatelná tlačítka, objeví se v aplikaci Jabra Control Center karta Mobile (Mobilní telefon).

Nyní lze smazat seznam spárovaných zařízení, a tím odstranit mobilní telefony spárované s ovladačem. Po klepnutí na položku Clear pairing list (Odstranit seznam párování) ovladač automaticky přejde do režimu párování.

Klepnutím na položku Enter pairing mode (Spustit režim párování) přejde ovladač do režimu párování a je možné jej spárovat s mobilním telefonem. Viz část uvedená výše týkající se párování ovladače s mobilním telefonem.

Příjem příchozího hovoru z mobilního telefonu

Jakmile mobilní telefon obdrží příchozí hovor, uslyšíte v náhlavní soupravě vyzváněcí tón a ovladač začne modře a zeleně blikat. Chcete-li hovor přijmout, klepněte na programovatelné tlačítko, které bylo mobilnímu telefonu přiřazeno. Po dokončení hovoru klepněte na stejné tlačítko, tím zavěsíte.

Telefonování pomocí mobilního telefonu

Chcete-li telefonovat mobilním telefonem pomocí ovladače, jednoduše číslo navolte mobilním telefonem jako obvykle. Kdykoliv je náhlavní souprava v dosahu mobilního telefonu, obvykle se automaticky v náhlavní soupravě ozve zvuk.

Podrobnosti o způsobu interakce určitého mobilního telefonu se zařízením Bluetooth a případném dostupném nastavení této funkce naleznete v návodu k tomuto zařízení.

ODSTRAŇOVÁNÍ PROBLÉMŮ, OTÁZKY A ODPOVĚDI

Dotaz: Mám problémy s párováním.

Odpověď: Ujistěte se, že je ovladač nastaven do režimu párování, který je udáván svítícím modrým indikátorem. Informace o způsobu zjištění, zda je mobilní telefon nastaven do režimu párování, naleznete v návodu k obsluze příslušného modelu telefonu.

Dotaz: V soupravě není nic slyšet.

Odpověď: Ujistěte se, že ovladač byl vybrán jako zvukové zařízení, jak v počítači v sekci Ovládací panely, tak i v používané aplikaci.

Dotaz: Počítač nedetekuje ovladač.

Odpověď: Zkuste ovladač zapojit do jiného USB portu.

Dotaz: Počítač automaticky nepřepíná zvuk mezi náhlavní soupravou a mobilním telefonem.

Odpověď: Ovladač můžete vždy ručně vybrat jako standardní zvukové zařízení.

- V počítači přejděte do Ovládacích panelů.
- Otevřete nabídku Zvuk a nastavení zvukových zařízení. Je-li ovladač připojen (měl by se zobrazit jako Jabra LINK 280), můžete jej vybrat jako standardní zařízení pro funkce Přehrávání zvuku a Záznam.
- Stiskněte tlačítko Použít a potom tlačítko OK.

Používáte-li počítač Macintosh, přejděte v počítači do sekce Předvolby systému. Po připojení můžete vybrat ovladač v části Výstup a vstup, v nabídce Zvuk.

POTŘEBUJETE DALŠÍ POMOC?

WEB

www.jabra.com

EVROPA

	Telefon:	E-mail:
Belgie	+ 49 (0)8031 2651 72	techsupport.de@jabra.com
Česká republika	+ 420 800 522 722	support.cz@gn.com
Dánsko	<i>Kontakt venligst din nærmeste forhandler (via følgende link) www.jabra.dk/forhandler</i>	
Finsko	+ 358 204 85 6040	support.fi@gn.com
Francie	+ 33 (0)130 589 075	techsupport@gnnetcom.fr
Itálie	+ 39 02 5832 8253	ordini@gn.com
Lucembursko	+ 49 (0)8031 2651 72	techsupport.de@jabra.com
Německo	+ 49 (0)8031 2651 72	techsupport.de@jabra.com
Nizozemsko	+ 49 (0)8031 2651 72	techsupport.de@jabra.com
Norsko	+ 47 32 22 74 70	support.no@gn.com
Polsko	+ 48 12 254 40 15 0 801 800 550	support.pl@jabra.com
Rakousko	+ 49 (0)8031 2651 72	techsupport.de@jabra.com
Rusko		techsupport.ru@jabra.com
Spojené království	+ 44 (0)1784 220 172	info_uk@jabra.com
Španělsko	+ 34 916 398 064	pedidos@gn.com
Švédsko	+ 46 (0)8 693 09 00	info@jabra.se

USA A KANADA

Technická podpora: techsupport@gnnetcom.com

Informace: info@jabra.com

Telefon (bezplatné volání v USA a Kanadě):

Kanada	1-800-489-4199
USA	1-800-826-4656

ASIE/TICHOMOŘÍ

Informace: support.apac@jabra.com
callto:sip.support.asia@gn.com

Telefon:	
Austrálie	1-800-083-140 (bezplatně)
Čína	+ 86-21-5836 5067
Filipíny	1800-765-7022 (ETPI) 1800-1855-0144 (PLDT)
Hongkong	800-968-265 (bezplatně)
Indie	000-800-852-1185 (bezplatně)
Indonésie	001-803-852-7664
Japonsko	+ 81-3-3242-8572
Malajsie	1800-812-160 (bezplatně)
Nový Zéland	0800770 114 (bezplatně)
Singapur	800-8523-794 (bezplatně)
Thajsko	001-8008526446 (bezplatně)
Tchaj-wan	0080-186-3013 (bezplatně)

STŘEDNÍ VÝCHOD / AFRIKA

E-mail: support.mea@gn.com

CERTIFIKACE A BEZPEČNOSTNÍ SCHVÁLENÍ

CE

Tento výrobek je opatřen značkou CE v souladu s ustanoveními směrnice o rádiových a koncových telekomunikačních zařízeních (99/5/EC). Společnost GN tímto prohlašuje, že tento výrobek splňuje základní požadavky a další příslušná ustanovení směrnice 1999/5/EC. Další informace jsou k dispozici na <http://www.jabra.com>. V Evropské unii je toto zařízení určeno k provozu v následujících zemích: Rakousko, Belgie, Kypr, Česká republika, Dánsko, Estonsko, Finsko, Francie, Německo, Řecko, Maďarsko, Irsko, Itálie, Lotyšsko, Litva, Lucembursko, Malta, Polsko, Portugalsko, Slovensko, Slovinsko, Španělsko, Švédsko, Nizozemí, Spojené království. V rámci EFTA se jedná o následující země: Island, Norsko a Švýcarsko.

FCC

Toto zařízení splňuje požadavky části 15 Předpisů FCC. Provoz je podmíněn splněním dvou podmínek: (1) Toto zařízení nesmí vytvářet škodlivé rušení a (2) toto zařízení musí přijímat jakékoliv zachycené rušení včetně takového, které by mohlo způsobit jeho nesprávnou funkci.

Uživatelům není povoleno provádět jakékoliv změny nebo úpravy zařízení. Změny nebo úpravy, které nejsou výslovně povoleny společností Jabra, povedou k zániku oprávnění uživatele provozovat toto zařízení.

Toto zařízení bylo testováno a vyhovuje limitům stanoveným pro digitální zařízení třídy B podle části 15 Předpisů FCC. Tyto limity byly navrženy tak, aby zajišťovaly přiměřenou ochranu proti škodlivému rušení v obytných prostorech. Toto zařízení vytváří, používá a může vyzařovat vysokofrekvenční elektromagnetickou energii, a může tedy rušit rádiové spojení, pokud nebude instalováno a používáno podle návodu.

Není ovšem zaručeno, že v jednotlivých případech k rušení nedojde. Pokud toto zařízení skutečně ruší rozhlasový nebo televizní příjem, což lze zjistit zapnutím a vypnutím zařízení, je uživateli doporučeno, aby se pokusil omezit vliv rušení pomocí jednoho nebo několika z následujících kroků:

- Změnou umístění nebo nasměrování přijímací antény;
- Zvětšením odstupů mezi přijímačem a zařízením;
- Připojením zařízení do zásuvky jiného obvodu, než ve kterém se nachází zásuvka přijímače;
- Konzultací s prodejcem nebo zkušeným radiotechnikem nebo televizním technikem;
- Uživatel je povinen umístit základnu 20 cm nebo více od libovolné osoby tak, aby byly splněny požadavky Pravidel FCC s ohledem na vystavení vysokofrekvenční energii.

Industry Canada

Provoz je podmíněn splněním dvou podmínek: (1) Toto zařízení nesmí vytvářet rušení a (2) toto zařízení musí přijímat jakékoliv rušení, včetně takového, které by mohlo způsobit jeho nesprávnou funkci.

Termín "IC:" před certifikačním či registračním číslem pouze indikuje, že registrace byla provedena na základě prohlášení o shodě uvádějícího skutečnost, že byly splněny technické specifikace Industry Canada. Nevyplývá z něj, že Industry Canada toto zařízení schválilo.

Bluetooth

Označení a loga Bluetooth® jsou majetkem společnosti Bluetooth SIG, Inc. a jakékoliv použití těchto značek společností Jabra je na základě licence. Ostatní ochranné známky a obchodní názvy jsou vlastnictvím příslušných vlastníků.

REJSTRÁK

Bluetooth

Rádiová technologie, která na krátkou vzdálenost (přibližně 10,05 m) propojuje bezdrátovým nebo drátovým způsobem zařízení, např. mobilní telefony a náhlavní soupravy. Více se dozvíte na webových stránkách www.bluetooth.com.

Párování

Vytváří jedinečné šifrované propojení mezi dvěma zařízeními vybavenými technologií Bluetooth a umožňuje jim navzájem komunikovat. Zařízení Bluetooth nebudou komunikovat, pokud nebyla spárována.

Sada Jabra PC Suite

Programové komunikační ovládací centrum společnosti GN Netcom.

DFU

Aktualizace firmwaru zařízení (Device Firmware Update).

Firmware

Jedná se o software, integrovaný do technického vybavení zařízení, např. ovladače Jabra LINK 280. Podobně jako software je také firmware počítačový program, který je prováděn počítačem.

Telefonování pomocí protokolu IP

(Voice over Internet Protocol) Vedení internetové hlasové konverzace po sítích na základě protokolu IP.

Jabra

A BRAND BY

GN Netcom

© 2010 GN Netcom A/S. All rights reserved. Jabra® is a registered trademark of GN Netcom A/S. All other trademarks included herein are the property of their respective owners. The Bluetooth® word mark and logos are owned by the Bluetooth SIG, Inc. and any use of such marks by GN Netcom A/S is under license. (Design and specifications subject to change without notice).

MADE IN CHINA



www.jabra.com

32-00687F