

# Jabra Noise Guide



## Руководство пользователя



знак перечеркнутого мусорного контейнера на колесах означает, что на территории стран Европейского союза данное изделие должно быть утилизировано отдельно после окончания его срока службы. Данное правило распространяется не только на устройство, но и любые средства, расширяющие его технические возможности, отмеченные этим знаком. Не утилизируйте данное изделие вместе с неотсортированными бытовыми отходами.

Изготовлено в Тайване  
Модель: ANG001

**EAC CE**

---

Декларацию о соответствии можно найти на сайте  
[www.jabra.ru/footerpages/declarations-of-conformity](http://www.jabra.ru/footerpages/declarations-of-conformity)

# СОДЕРЖАНИЕ

## ПОЗДРАВЛЯЕМ С ПРИОБРЕТЕНИЕМ НОВОГО УСТРОЙСТВА JABRA NOISE GUIDE

### ПЕРЕД ТЕМ, КАК НАЧАТЬ 5

Комплектация 5

Установка устройства 5

Как подключить USB-накопитель 6

Принцип работы устройства Jabra Noise Guide 6

Установка – алюминиевое настольное крепление 7

### НАСТРОЙКА ПРОГРАММНОГО ОБЕСПЕЧЕНИЯ 9

Установка программного обеспечения 9

Установка времени 9

Форматирование USB-накопителя 10

Настройка 11

1. Прямая настройка 11

2. Экспорт настроек на USB-накопитель 11

### ИСПОЛЬЗОВАНИЕ ПРОГРАММНОГО ОБЕСПЕЧЕНИЯ 12

БЫСТРАЯ настройка 12

Настройка 13

• Сведения об устройстве 14

• Настройки световой индикации 16

• Руководство пользователя 18

• Об устройстве Jabra Noise Guide 18

Данные измерений 19

Измерение в реальном времени 19

Навигация по программному обеспечению 21

• Считывание данных графика 21

• Показать маркер 22

• Функция масштабирования 23

• Библиотека данных измерений 25

• Что содержит файл CSV 26

• Импорт данных с USB-накопителя 27

Заводские настройки 27

ЧАСТО ЗАДАВАЕМЫЕ ВОПРОСЫ 28

ТЕХНИЧЕСКОЕ ОБСЛУЖИВАНИЕ 28

Дезинфекция/чистка 28

ТЕХНИЧЕСКИЕ ХАРАКТЕРИСТИКИ 28

Программное обеспечение Jabra Noise Guide 28

Технические характеристики Jabra Noise Guide 28



ПОЗДРАВЛЯЕМ С ПРИОБРЕТЕНИЕМ НОВОГО  
УСТРОЙСТВА

## JABRA NOISE GUIDE

Мы рады, что вы выбрали одно из наших изделий, которое поможет вам в создании благоприятной акустической обстановки вокруг вас и других людей. Данное руководство содержит информацию о том, как в полной мере воспользоваться преимуществами изделия.

Чтобы полностью понять все функции и возможности Jabra Noise Guide, мы рекомендуем внимательно прочитать данное руководство перед началом использования устройства Jabra Noise Guide.

Последние версии программного обеспечения и новые редакции руководства можно найти на нашем веб-сайте:

[www.jabra.ru/support](http://www.jabra.ru/support)

Вы также можете обратиться в местную службу технической поддержки Jabra за дополнительной помощью. Для получения дополнительной информации посетите веб-сайт [www.jabra.ru/support](http://www.jabra.ru/support).

# ПЕРЕД ТЕМ, КАК НАЧАТЬ

## КОМПЛЕКТАЦИЯ



### Проверьте комплектацию:

1. Jabra Noise Guide
2. USB-накопитель с программным обеспечением
3. Сетевой адаптер с разъемами EU, US, UK и AUS
4. Кабель-адаптер USB (разъемы A-plug – micro-B)
5. Основание
6. Настольный держатель
7. Трубки А и В

## УСТАНОВКА УСТРОЙСТВА



Устройство Jabra Noise Guide оснащено 2 входами в нижней части.

1) Микро-USB для подачи питания и экспорта данных через ПК.

2) Стандартный USB-вход для экспорта данных журнала из внутренней памяти с помощью USB-накопителя, а также для выполнения автономной настройки.

## КАК ПОДКЛЮЧИТЬ USB-НАКОПИТЕЛЬ К УСТРОЙСТВУ JABRA NOISE GUIDE



1. Поверните Jabra Noise Guide таким образом, чтобы USB-разъем оказался с левой стороны от трубки.



2. Вставьте USB-накопитель с логотипом JABRA, направленным вперед.



## ПРИНЦИП РАБОТЫ УСТРОЙСТВА JABRA NOISE GUIDE



Микрофон в верхней части устройства

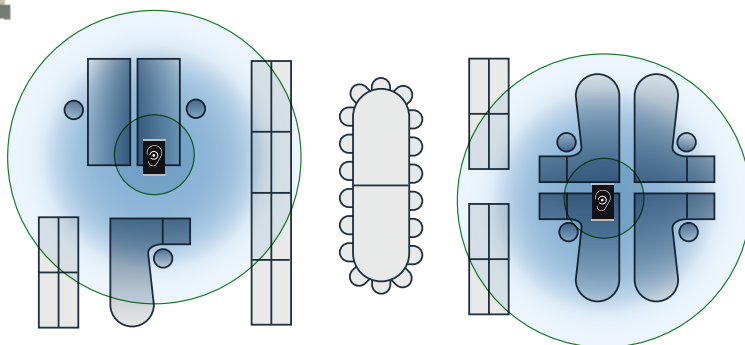
Изображение уха для определения текущего уровня шума.

Светодиодная панель показывает средний уровень шума за последние 15 минут. Данная настройка может быть изменена в программном обеспечении.

Устройство Jabra Noise Guide может выполнять 2 типа измерений одновременно. Изображение уха на устройстве используется для определения состояния текущего уровня шума, тогда как светодиодная панель в нижней части устройства показывает средний уровень шума за последние 15 минут. Данная настройка может быть изменена в программном обеспечении.

### ДИАПАЗОН ИЗМЕРЕНИЙ

Диапазон измерений Jabra Noise Guide составляет приблизительно 5 метров. Рисунок: офис открытого типа.



## УСТАНОВКА – АЛЮМИНИЕВОЕ НАСТОЛЬНОЕ КРЕПЛЕНИЕ



1

СОДЕРЖИМОЕ:

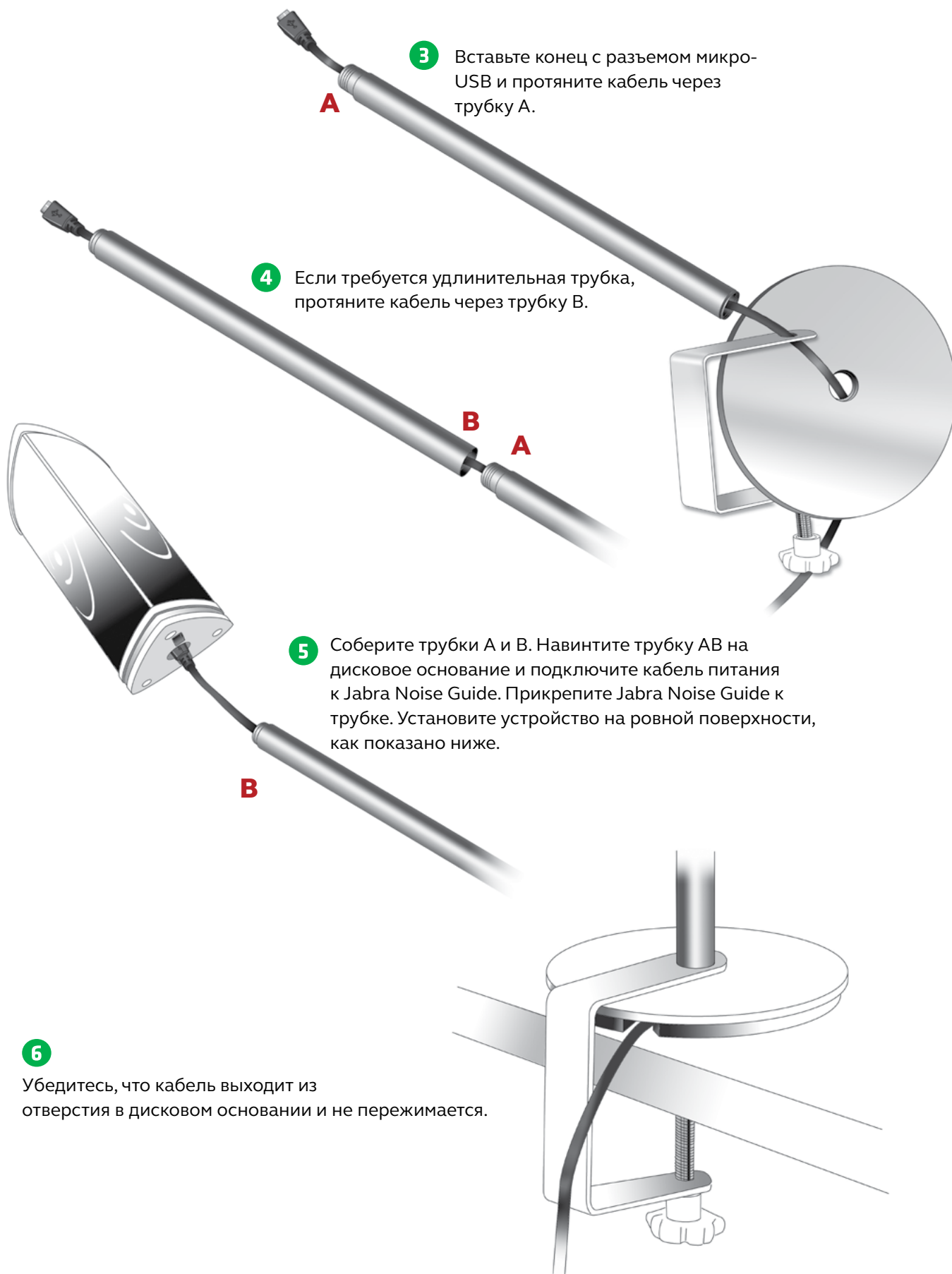
- Основание
- Настольный держатель
- Трубка А
- Трубка В (удлинительная)

2

Проденьте кабель через дисковое основание и затем через отверстие в настольном держателе.



## УСТАНОВКА – АЛЮМИНИЕВОЕ НАСТОЛЬНОЕ КРЕПЛЕНИЕ





# НАСТРОЙКА ПРОГРАММНОГО ОБЕСПЕЧЕНИЯ

---

## УСТАНОВКА ПРОГРАММНОГО ОБЕСПЕЧЕНИЯ

---

### Найдите программное обеспечение на USB-накопителе.

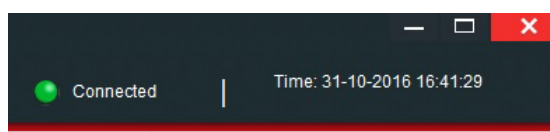
После установки программного обеспечения проверьте наличие обновлений и убедитесь, что вы используете последнюю версию программного обеспечения. Подробнее читайте в разделе «Об устройстве Jabra Noise Guide», стр. 17.

---

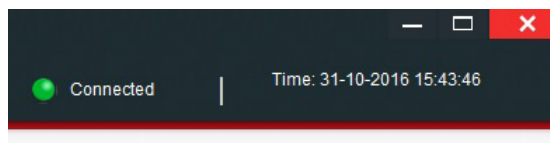
## УСТАНОВКА ВРЕМЕНИ

---

1. Подключите Jabra Noise Guide к ПК
2. Переместите курсор на часы в верхнем правом углу экрана



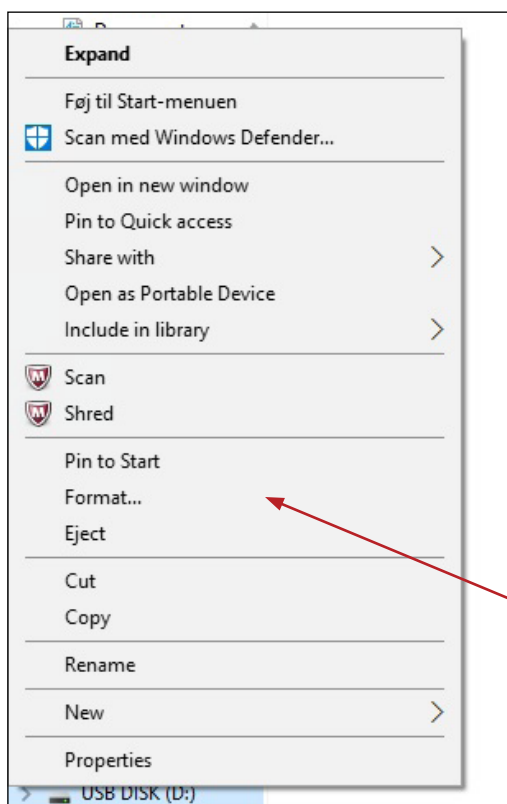
3. Щелкните левой кнопкой мыши.
4. Теперь внутренние часы устройства обновлены.



**Примечание!** Вы должны обновить внутренние часы устройства после перехода с летнего времени на зимнее время или наоборот.

---

## ФОРМАТИРОВАНИЕ USB-НАКОПИТЕЛЯ

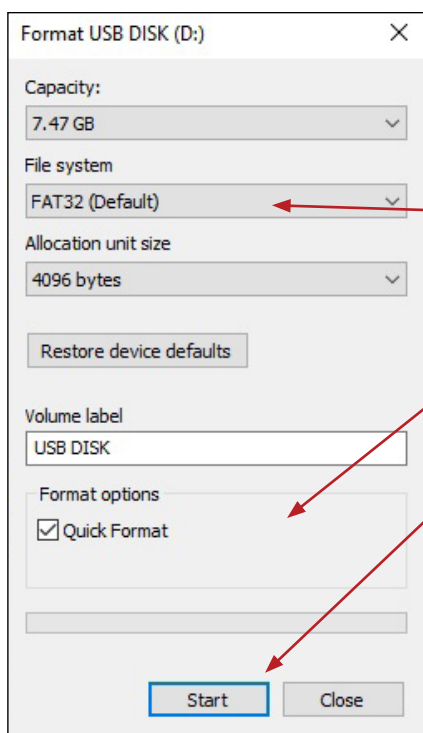


Форматирование включенного в комплект USB-накопителя осуществляется в так называемом формате «FAT32».

Подробнее о функциональных возможностях USB-накопителя читайте в разделе: «Настройка программного обеспечения», пункт [«Экспорт настроек на USB-накопитель»](#), стр. 10.

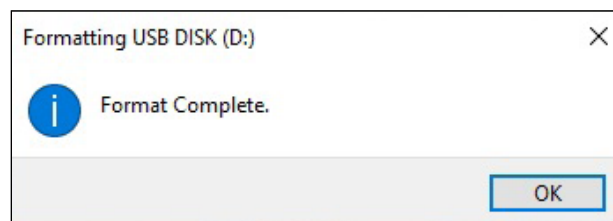
**ОБРАТИТЕ ВНИМАНИЕ!** Перед началом форматирования не забудьте выполнить экспорт всех имеющихся файлов на USB-накопителе, поскольку в процессе форматирования все файлы будут удалены.

1. Подключите USB-накопитель к ПК.
2. Щелкните правой кнопкой мыши на USB-носитель.
3. В выпадающем меню выберите «Форматировать».



4. Выберите файловую систему «FAT32».
5. Отметьте флажком пункт «Быстрое форматирование»
6. Щелкните «Начать»

7. Теперь USB-накопитель готов к использованию.



**МЫ РЕКОМЕНДУЕМ** отформатировать USB-накопитель перед считыванием данных журнала из внутренней памяти Jabra Noise Guide на USB-накопитель или переносом новой настройки на Jabra Noise Guide с помощью USB-накопителя.

---

## НАСТРОЙКА

---

### Существует 2 способа сохранить настройки:

1. Подключите устройство непосредственно к ПК во время выполнения настройки.
2. Загрузите настройку на USB-накопитель.

#### 1. ПРЯМАЯ НАСТРОЙКА:

Подключите устройство непосредственно к ПК. Нажимайте «Настроить» каждый раз при изменении настроек. Таким образом, ваши настройки будут сохранены непосредственно на устройство.

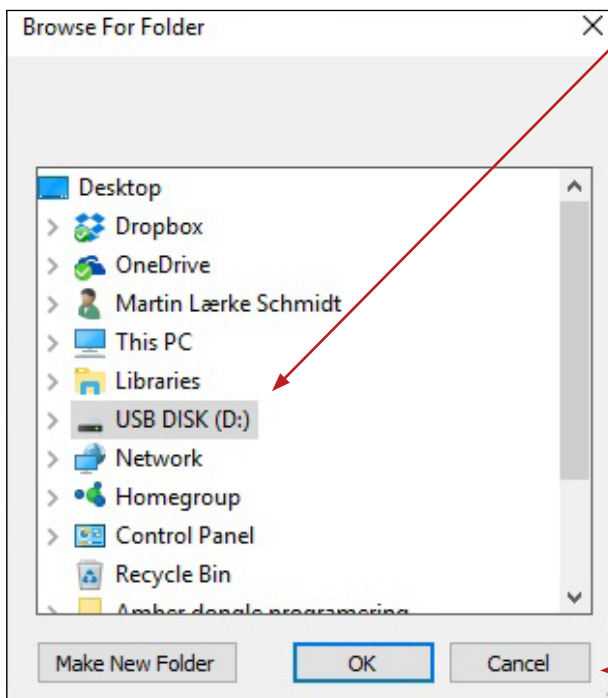
#### 2. ЭКСПОРТ НАСТРОЕК НА USB-НАКОПИТЕЛЬ:

Экспорт настроек на USB-накопитель может пригодиться, если вам нужно применить одинаковые настройки к нескольким устройствам.

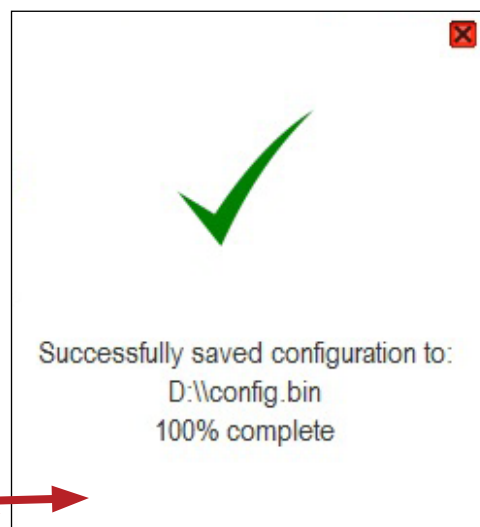
---

Export setup to USB

1. Вставьте включенный в комплект USB-накопитель.
2. Выберите ваши настройки.
3. Щелкните «Экспорт настроек на USB-накопитель».



4. Сохраните настройки на USB-накопитель и щелкните «OK».
5. Появится всплывающее окно, подтверждающее успешное сохранение настроек.

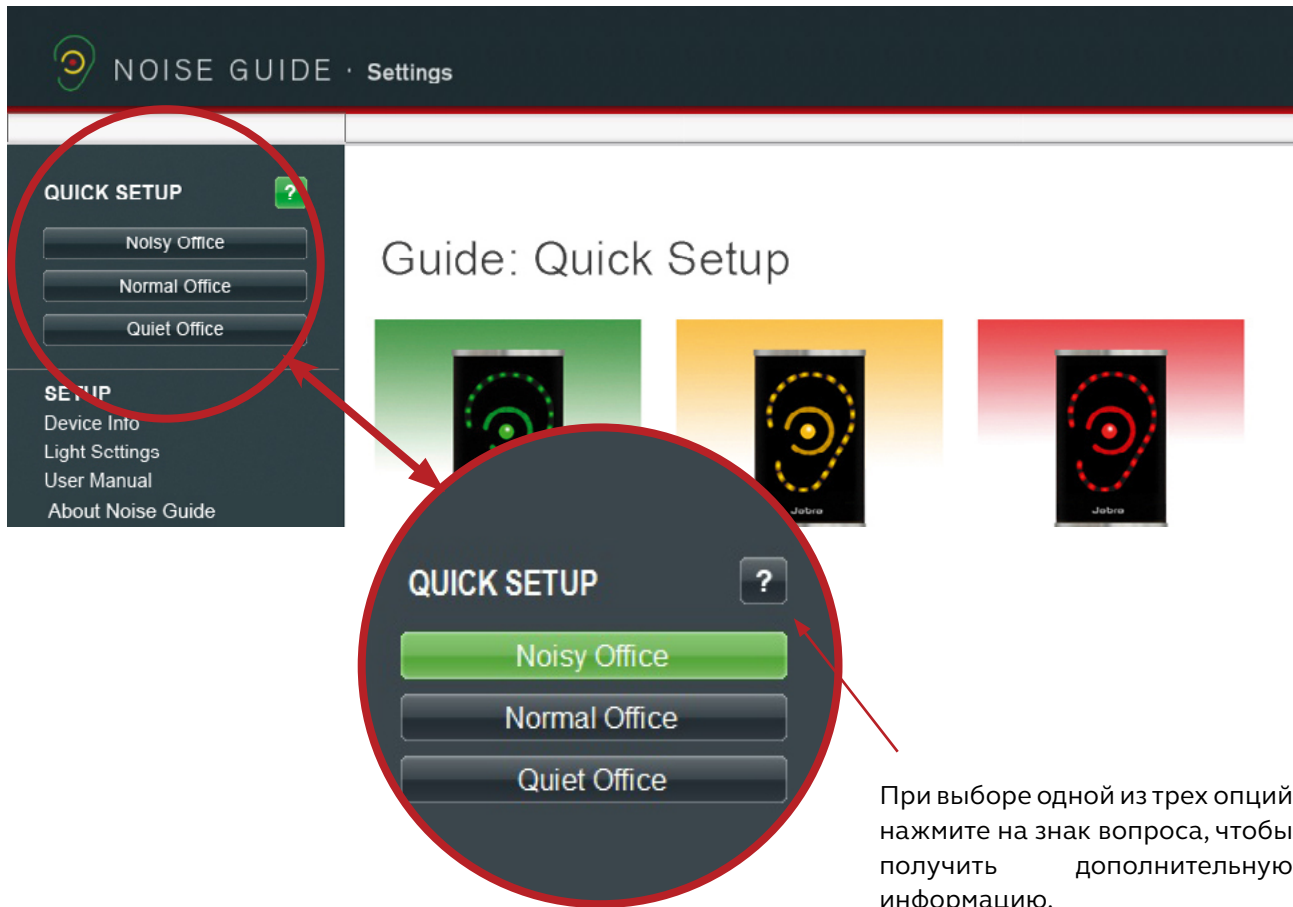


6. Подключите устройство к источнику питания и вставьте USB-накопитель. Изображение уха будет гореть зеленым цветом приблизительно 5 секунд, сигнализируя об успешном экспорте настроек.

# ИСПОЛЬЗОВАНИЕ ПРОГРАММНОГО ОБЕСПЕЧЕНИЯ

## БЫСТРАЯ НАСТРОЙКА

Вы можете выбрать 3 типа стандартных настроек.



12

### ШУМНЫЙ ОФИС:

- Устройство горит зеленым цветом, если уровень шума ниже 60 дБ.
- Устройство горит желтым цветом, если уровень шума находится в диапазоне от 60 дБ до 70 дБ.
- Устройство горит красным цветом, если уровень шума превышает 70 дБ.

## Noisy Office:



Noisy Office

60

70

dB(A)

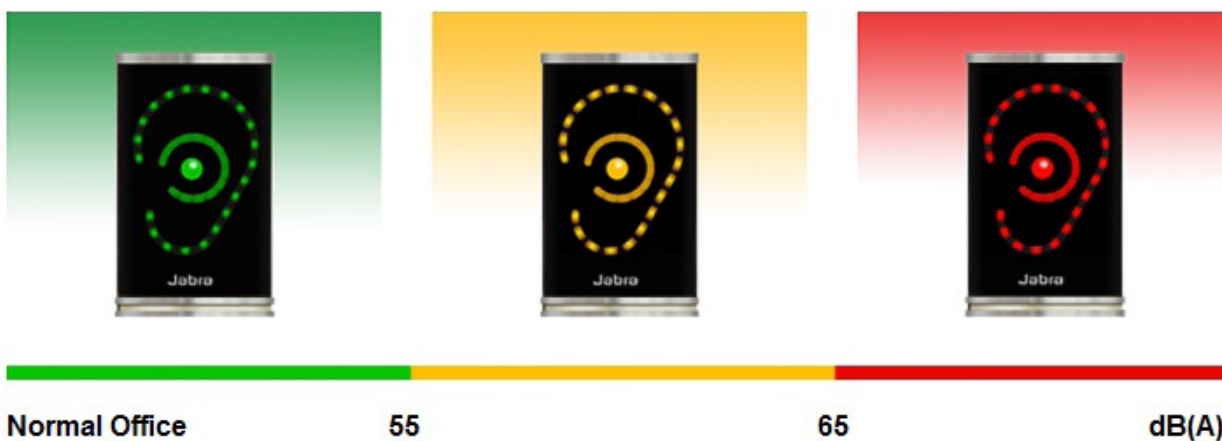
## БЫСТРАЯ НАСТРОЙКА

---

### ОБЫЧНЫЙ ОФИС:

- Устройство горит зеленым цветом, если уровень шума ниже 55 дБ.
- Устройство горит желтым цветом, если уровень шума находится в диапазоне от 55 дБ до 65 дБ.
- Устройство горит красным цветом, если уровень шума превышает 65 дБ.

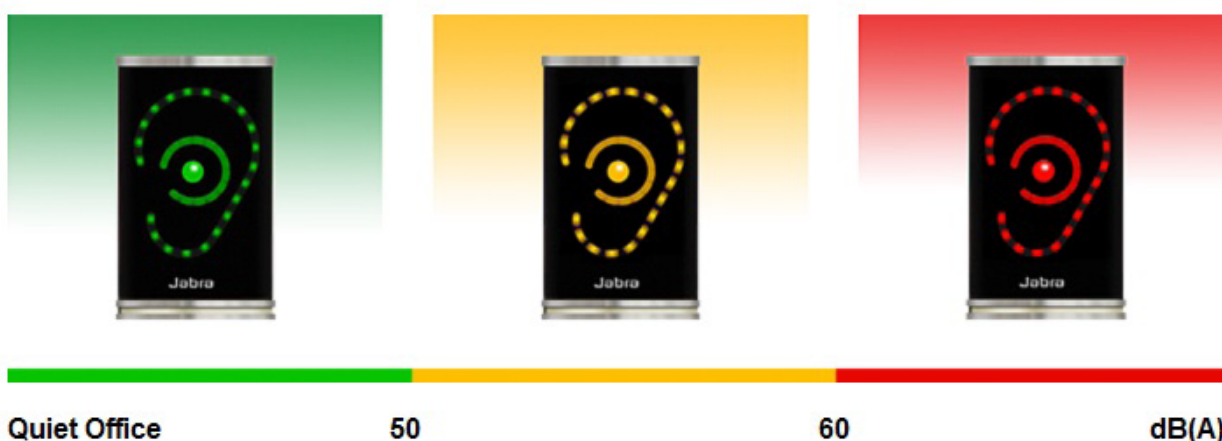
## Normal Office:

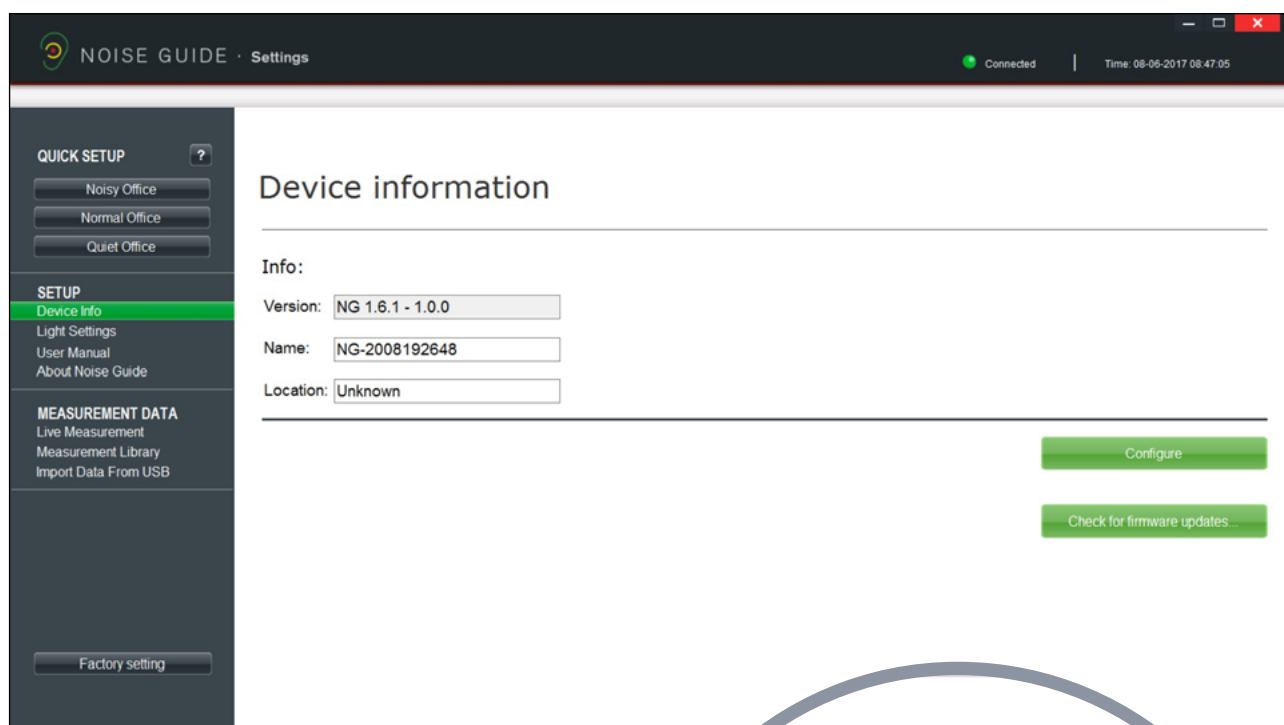


### ТИХИЙ ОФИС:

- Устройство горит зеленым цветом, если уровень шума ниже 50 дБ.
- Устройство горит желтым цветом, если уровень шума находится в диапазоне от 50 дБ до 60 дБ.
- Устройство горит красным цветом, если уровень шума превышает 60 дБ.

## Quiet Office:





## СВЕДЕНИЯ ОБ УСТРОЙСТВЕ

**Версия:** показана версия встроенной программы, установленной на Jabra Noise Guide.

**Имя:** присвойте имя вашему устройству. Файлы, которые содержатся во внутренней памяти, будут сохранены с этим именем и датой.

**Обратите внимание,** что устройство Jabra Noise Guide должно быть подключено непосредственно к ПК для того, чтобы присвоить имя устройству.

**Расположение:** укажите расположение устройства.



## НАСТРОЙКА

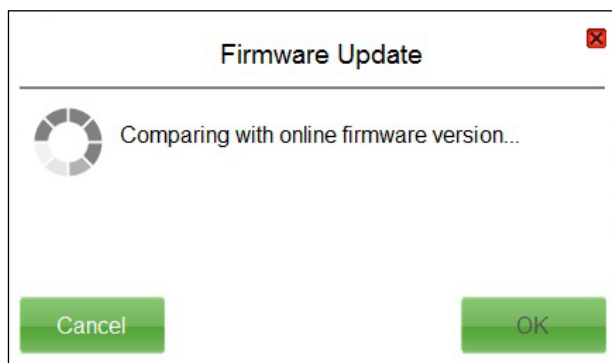
---

Check for firmware updates...

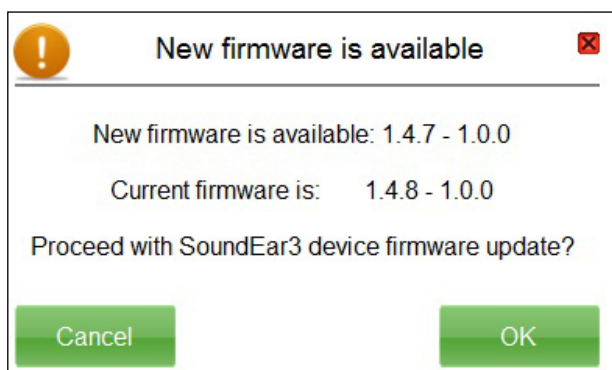
### ПРОВЕРКА ОБНОВЛЕНИЙ ВСТРОЕННОЙ ПРОГРАММЫ

В разделе «Сведения об устройстве» можно также выполнить проверку обновлений встроенной программы для устройства Jabra Noise Guide.

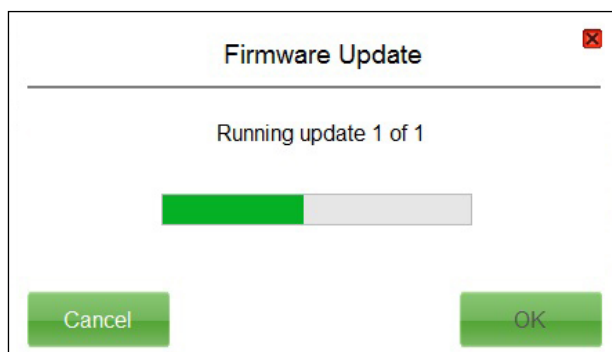
**Примечание!** После обновления встроенной программы необходимо выполнить сброс до заводских настроек. Если вы не хотите потерять файлы журнала, обязательно сохраните их на USB-накопитель перед выполнением обновления.



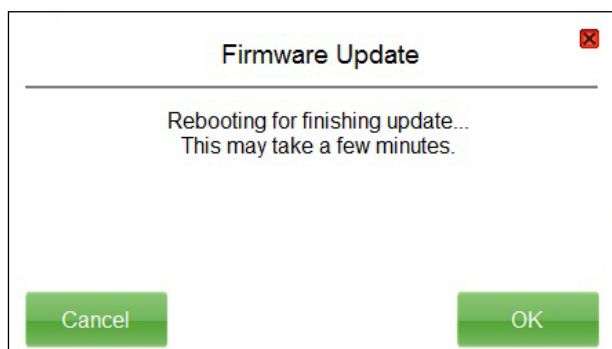
1. Подключите Jabra Noise Guide к ПК. Убедитесь, что ПК подключен к сети Интернет.
2. Щелкните «Проверить обновления встроенной программы».



3. При наличии новой версии появится следующее диалоговое окно. Щелкните «OK», чтобы выполнить обновление встроенной программы до самой последней версии.



4. Выполняется обновление встроенной программы.



5. Перезапустите Jabra Noise Guide по завершении обновления.

**Важно!** Выберите «заводские настройки» и выполните сброс до заводских настроек, чтобы стереть файлы журнала из старых версий встроенной программы.

## НАСТРОЙКИ СВЕТОВОЙ ИНДИКАЦИИ

В разделе «Настройки световой индикации» можно отрегулировать настройки уровней сигнализации. Пример:

1. Изображение уха горит зеленым цветом при уровне шума ниже 60 дБ.
2. Изображение уха горит желтым цветом при уровне шума от 60 дБ до 70 дБ.
3. Изображение уха горит красным цветом при уровне шума выше 70 дБ.

The screenshot shows the 'NOISE GUIDE · Settings' application window. The title bar indicates 'Connected' and the time '18-12-2015 14:35:07'. The sidebar on the left contains the following sections:

- QUICK SETUP** (with a help icon):
  - Noisy Office
  - Normal Office
  - Quiet Office
- SETUP**:
  - Device Info
  - Light Settings** (highlighted)
  - User Manual
  - About Noise Guide
- MEASUREMENT DATA**:
  - Live Measurement
  - Measurement Library
  - Import Data From USB

At the bottom of the sidebar is a 'Factory setting' button. The main content area is titled 'Light Settings' and features three ear icons representing different noise levels. Above the icons are two sliders: one for 60 dB(A) and another for 70 dB(A). Below the icons is a color bar with three segments: green (below 60 dB), yellow (60-70 dB), and red (above 70 dB). Below the color bar are two sliders: one for 65 dB(A) and another for 75 dB(A). Below the color bar, there are three settings:

- Red Ear Setting: [Leq 15/30/60]:
- Averaging time for bottom light: 15 minutes
- Light off:

At the bottom of the main area, there is a 'Flashing 1. sec.' dropdown menu, a 'Time: 23:25 - 07:15' display, and two buttons: 'Export Setup to USB' and 'Configure'.



## НАСТРОЙКА

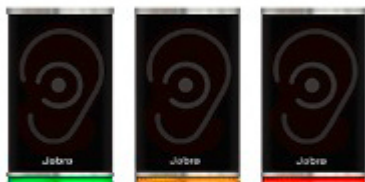
### Red Ear Setting:



Lit 1 sec. ▾

### [Leq 15/60]:

Averaging time for bottom light:



60 minutes ▾  
15 minutes  
60 minutes

### Light off:

Ear light off  Bottom light



From 22:00 ▾ to 08:00 ▾  
off:

### НАСТРОЙКА КРАСНОЙ ИНДИКАЦИИ УХА

По умолчанию изображение уха будет гореть красным цветом 1 секунду в случае превышения предельного уровня шума. В разделе «Настройки световой индикации» можно изменить длительность и тип сигнализации:

- Горит 1 с.
- Горит 2 с.
- Мигает 1 с.
- Мигает 2 с.

### LEQ 15/60

По умолчанию светодиодная панель в нижней части устройства показывает средний уровень шума за последние 15 минут.

В разделе «Настройки световой индикации» можно настроить отображение среднего уровня шума за последние 15 или 60 минут

### ОТКЛЮЧЕНИЕ СВЕТОВОЙ ИНДИКАЦИИ

В разделе «Настройки световой индикации» можно отключить световую сигнализацию на определенный период времени.

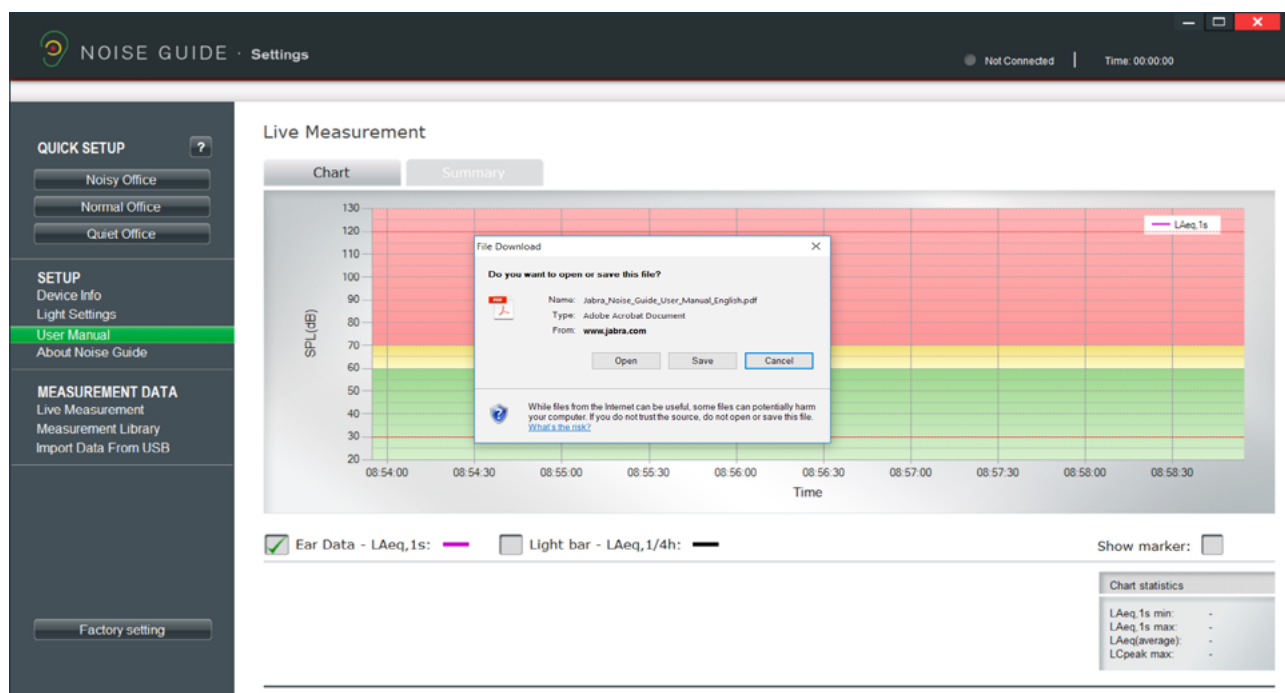
- Отметьте флажком пункт «Отключение световой индикации».
- Выберите период времени, на который будет отключена световая индикация.

**Обратите внимание!** Внутренняя память будет продолжать регистрировать данные, игнорируя отключение световой индикации.

**ОБРАТИТЕ ВНИМАНИЕ!** Если устройство Jabra Noise Guide подключено непосредственно к ПК, не забудьте сохранить ваши настройки, нажав «Настроить». Щелкните «Экспорт настроек на USB-накопитель», если вы выполняете автономную настройку.

## РУКОВОДСТВО ПОЛЬЗОВАТЕЛЯ

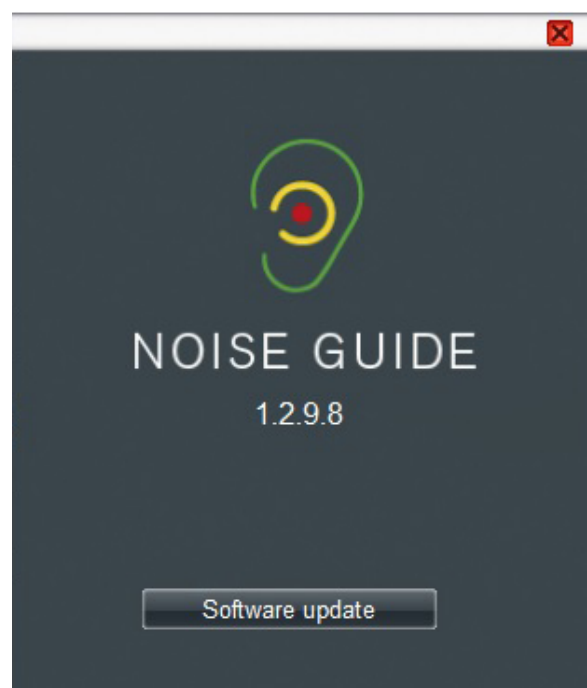
Перейдите в раздел «Руководство пользователя», чтобы скачать последнюю версию руководства на предпочитаемом для вас языке.



18

## ОБ УСТРОЙСТВЕ JABRA NOISE GUIDE

Здесь вы можете узнать версию программного обеспечения, установленного на вашем компьютере. Щелкните «Обновление программного обеспечения», чтобы выполнить обновление программного обеспечения до самой последней версии. Кнопка «Обновление программного обеспечения» перенаправит вас на наш веб-сайт, где вы сможете найти самую последнюю версию программного обеспечения. Не забывайте обновлять устройство Jabra Noise Guide до самой последней версии. Это касается как программного обеспечения (для ПК), так и встроенной программы (для устройства Jabra Noise Guide).



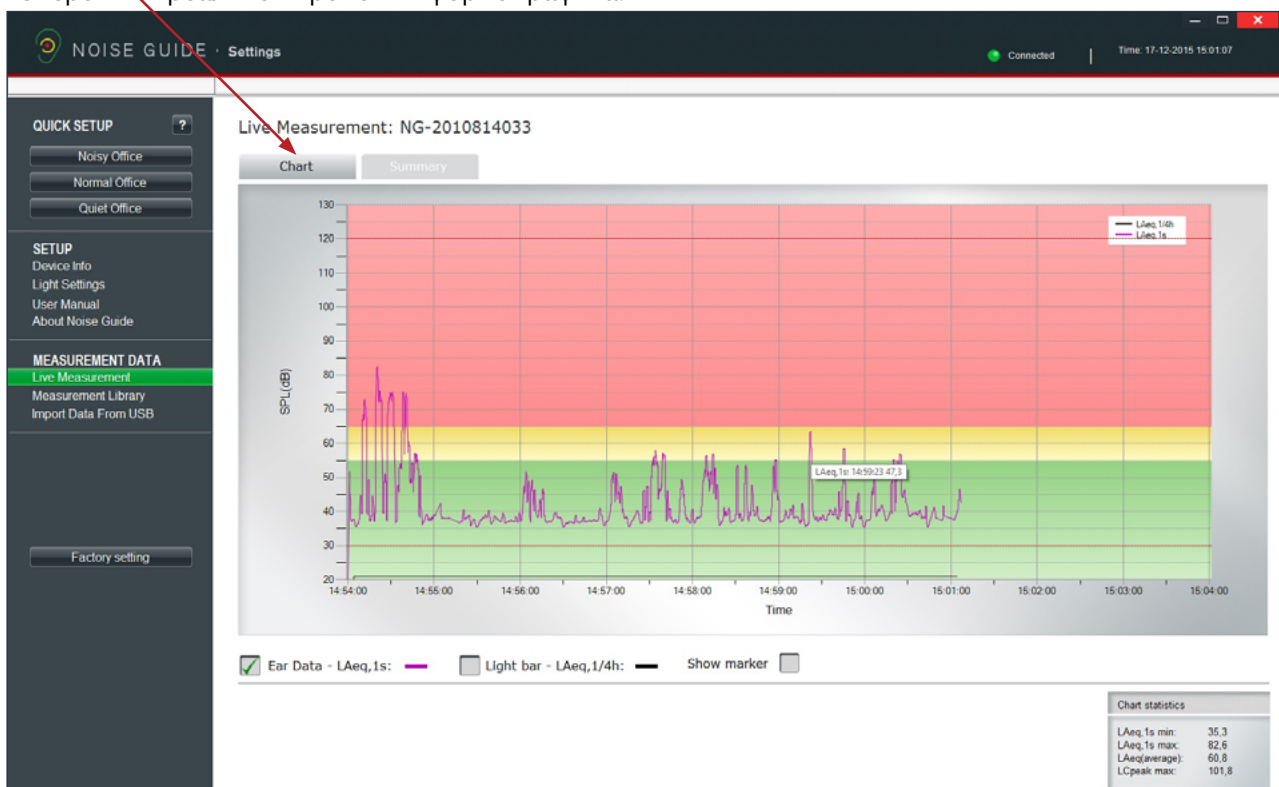
# ДААННЫЕ ИЗМЕРЕНИЙ

## ИЗМЕРЕНИЕ В РЕАЛЬНОМ ВРЕМЕНИ

Вы можете просматривать измерения в реальном времени в программном обеспечении, подключив устройство Jabra Noise Guide непосредственно к ПК. Все данные будут автоматически сохраняться в папку «Данные Noise Guide» на диске С через каждые 24 часа.

### ГРАФИК

В разделе «Измерение в реальном времени» выберите левую вкладку «График» для просмотра измерений в реальном времени в форме графика.



Блоки зеленого, желтого и красного цвета на графике визуализируют настройки световой индикации для устройства Jabra Noise Guide. Цветовые блоки будут меняться в зависимости от настроек световой индикации.

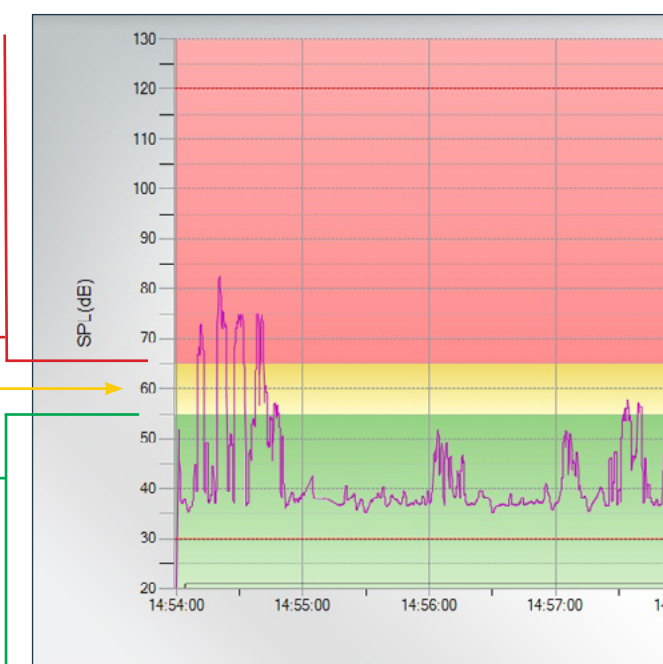
### Пример:

В данном примере используются следующие настройки:

Красный: 65 дБ – 120 дБ

Желтый: 55 дБ – 65 дБ

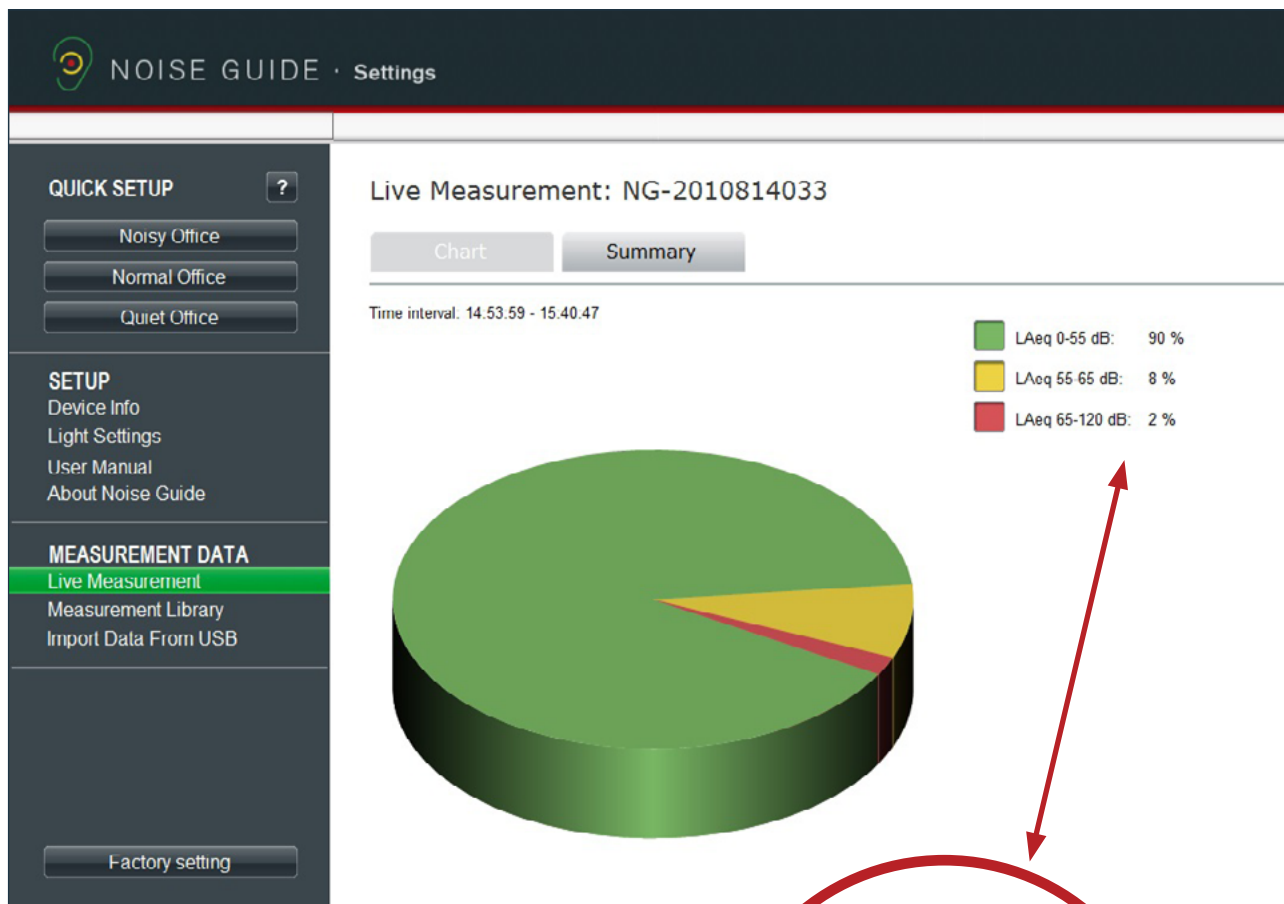
Зеленый: 30 дБ – 55 дБ



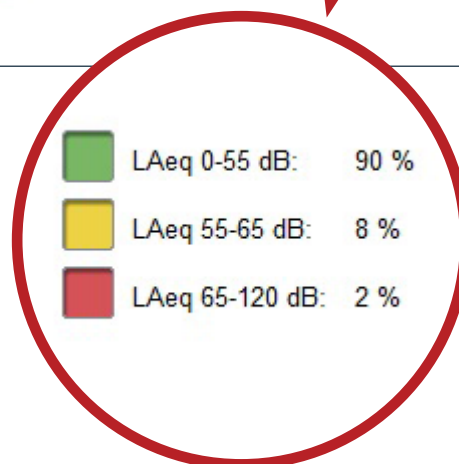
# ДАННЫЕ ИЗМЕРЕНИЙ

## СВОДКА

Перейдите на вкладку «Сводка», чтобы получить данные измерений в процентном соотношении.



20



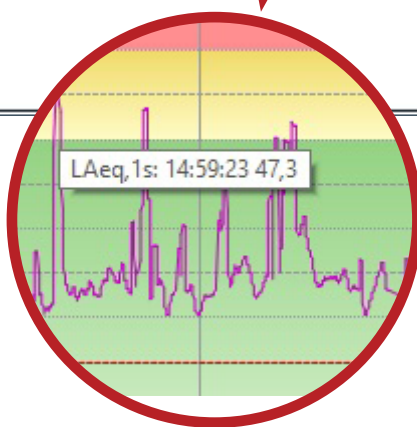
# НАВИГАЦИЯ ПО ПРОГРАММНОМУ ОБЕСПЕЧЕНИЮ

## СЧИТЫВАНИЕ ДАННЫХ ГРАФИКА

Наведите курсор на график, чтобы просмотреть время и уровень шума.



Выберите, какие показания вы хотите просмотреть на графике.



**В отдельном окне в нижнем правом углу отображаются статистические данные графика за определенный период времени.**

ОПИСАНИЕ ПОКАЗАНИЙ:

LAeq, мин. 1 с: измерение минимального уровня шума за определенный период.

LAeq, макс. 1 с: измерение максимального уровня шума за определенный период.

LAeq (сред.): измерение среднего уровня шума за определенный период.

LCpeak макс.: измерение пикового уровня шума за определенный период.

LAeq, 1s min:	35,3
LAeq, 1s max:	82,6
LAeq(average):	60,8
LCpeak max:	101,8

## НАВИГАЦИЯ ПО ПРОГРАММНОМУ ОБЕСПЕЧЕНИЮ

### ПОКАЗАТЬ МАРКЕР

Функция «Показать маркер» позволяет изучить данные измерений за определенный период времени. Чтобы выбрать период времени на графике, отметьте флажком пункт «Показать маркер». Теперь на графике появятся красный и синий маркеры.



22

Show marker

Marker 1. (left)

**Переместите маркеры**, потянув в нужную сторону. Или же вы можете переместить их в нужную позицию, указав время в белом окошке в верхней части маркера. Не забудьте поставить двоеточие между часами и минутами.

В нижнем правом углу вы можете просмотреть показания от левого до правого маркера.

Between marker 1 and 2

LAeq,1s min:	35,1
LAeq,1s max:	96,4
LAeq(average):	70,9
LCpeak max:	129,6

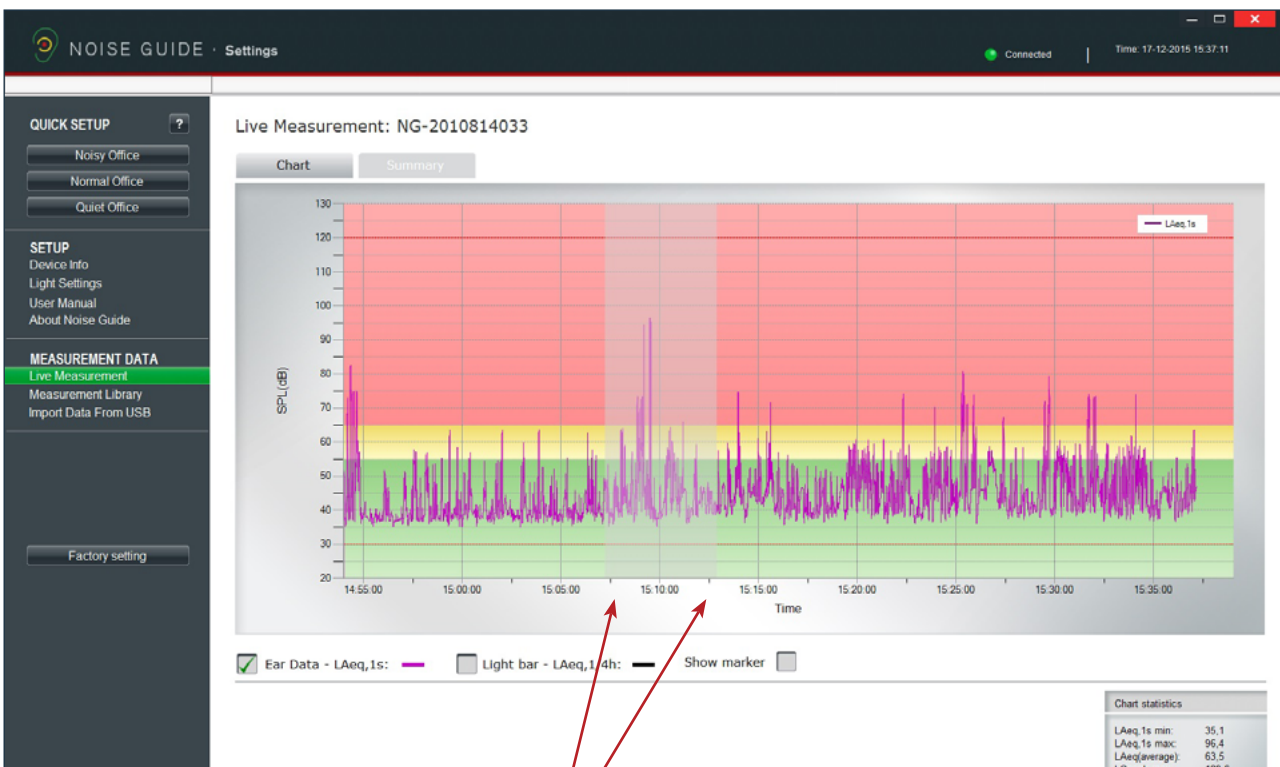
# НАВИГАЦИЯ ПО ПРОГРАММНОМУ ОБЕСПЕЧЕНИЮ

## ФУНКЦИЯ МАСШТАБИРОВАНИЯ

Каждый раз, когда на графике отображаются данные, вы можете использовать функцию увеличения масштаба для более детального просмотра определенного участка.



1. Текущее измерение.



### Как увеличить масштаб:

2. Разместите курсор в любом месте графика.
3. Зажмите левую кнопку мыши и с помощью курсора растяните серую область, потянув курсор в правую сторону.
4. Отпустите кнопку мыши после выделения нужной области.
5. Просмотрите увеличенную область.

## ФУНКЦИЯ МАСШТАБИРОВАНИЯ

Теперь на экране отображается увеличенная область.



### Как отключить функцию масштабирования:

1. Разместите курсор в любом месте графика.
2. Зажмите левую кнопку мыши и с помощью курсора растяните серую область, потянув курсор в левую сторону.
3. Отпустите кнопку мыши и область измерений снова станет полностью видимой.



# НАВИГАЦИЯ ПО ПРОГРАММНОМУ ОБЕСПЕЧЕНИЮ

## БИБЛИОТЕКА ДАННЫХ ИЗМЕРЕНИЙ

Устройство Jabra Noise Guide автоматически сохраняет все измерения в реальном времени в папку «Данные Noise Guide» на диске C. Данные, импортируемые из устройства Jabra Noise Guide с помощью USB-накопителя, также сохраняются в эту папку. Все файлы сохраняются в формате CSV, совместимом с Excel.

К имени файла журнала добавляется слово «PC», если данные измерений были получены в реальном времени, или «Internal», если данные были экспортированы из внутренней памяти Jabra Noise Guide.

Имена файлов журнала создаются следующим образом:

1. Имя устройства
2. Дата
3. Происхождение данных (измерение в реальном времени или импорт данных с помощью USB-накопителя)

Пример имени файла с данными измерений в реальном времени:

- Strandboulevarden-11-03-2015-PC

Пример имени файла с импортированными данными измерений:

- Strandboulevarden-09-03-2015-internal

Если вы хотите переименовать или отредактировать файлы журнала, то это можно сделать в папке назначения на диске C. Для быстрого перехода к папке назначения нажмите на кнопку «Открыть в проводнике» в нижнем правом углу.

Open in Explorer...

Выберите «Данные Noise Guide», чтобы обновить папку в программном обеспечении.

25

The screenshot shows the 'Settings' window of the Jabra Noise Guide software. The 'MEASUREMENT DATA' section is active, with 'Measurement Library' selected. The main area displays a table of files in the 'Noise Guide data' folder. A red arrow points from a magnified 'Library' button to the folder name. An 'Open in Explorer...' button is located in the bottom right corner.

Name	Type	Last modified
NG-2010814033-2015-12-11-internal.csv	File	16-12-2015
NG-2010814033-2015-12-12-internal.csv	File	16-12-2015
NG-2010814033-2015-12-13-internal.csv	File	16-12-2015
NG-2010814033-2015-12-14-internal.csv	File	16-12-2015
NG-2010814033-2015-12-15-internal.csv	File	16-12-2015
NG-2010814033-2015-12-16-internal.csv	File	16-12-2015
NG-2010814033-2015-12-16-PC.csv	File	16-12-2015
NG-2010814033-2015-12-17-PC.csv	File	17-12-2015
SE3-2010814033-2015-12-16-PC.csv	File	16-12-2015
SE3-2010814033-2015-12-17-PC.csv	File	17-12-2015

# НАВИГАЦИЯ ПО ПРОГРАММНОМУ ОБЕСПЕЧЕНИЮ

## ЧТО СОДЕРЖИТ ФАЙЛ CSV ДЛЯ JABRA NOISE GUIDE

Если вы откроете файл CSV с данными измерений Jabra Noise Guide, вы сможете получить полную картину проведенных измерений.

	A	B	C	D	E	F	G	H	I	J	K	L	M
1	Date	Time	Ms	LAFmax	LAeq1min	LASmax	LCpeak	LAeq15min	LAeq60min	LCpeak above 105dB count	LCpeak above 110dB count	LCpeak above 115dB count	LCpeak above 120dB count
2	05-12-2016	15:56:00	0	87,3	75,8	81,7	108,3	67,7	70	11	0	0	0
3	05-12-2016	15:57:00	0	89,7	77	82,4	115,6	69,5	70,4	17	1	1	0
4	05-12-2016	15:58:00	0	87,1	75,2	80,6	109,2	70	70,6	6	0	0	0
5	05-12-2016	15:59:00	0	83,7	64,3	77	102,6	70	70,6	0	0	0	0
6	05-12-2016	16:00:00	0	87	67,2	80,8	107,3	70,2	70,6	3	0	0	0
7	05-12-2016	16:01:00	0	88,5	78,6	81,9	109,5	71,8	71,1	26	0	0	0
8	05-12-2016	16:02:00	0	90	79	83,2	112,1	73,1	71,5	29	2	0	0
9	05-12-2016	16:03:00	0	86,1	70,4	80,5	108,2	73,3	71,6	5	0	0	0
10	05-12-2016	16:04:00	0	87,4	72	79,9	107,5	73,5	71,6	6	0	0	0
11	05-12-2016	16:05:00	0	71,9	56,7	67,4	88,4	73,5	71,5	0	0	0	0
12	05-12-2016	16:06:00	0	83,3	64,1	75,8	105,7	73,5	71,5	2	0	0	0
13	05-12-2016	16:07:00	0	89,7	75,9	82,1	113,5	73,9	71,7	11	3	0	0
14	05-12-2016	16:08:00	0	85,9	70,1	78,1	109,2	74	71,8	5	0	0	0
15	05-12-2016	16:09:00	0	86,8	65,1	79,5	99,8	73,9	71,8	0	0	0	0
16	05-12-2016	16:10:00	0	110,7	96,9	105,8	128,2	85,5	79,9	13	12	12	12

**Дата:** отображение даты измерений

**Время:** отображение времени измерений Jabra Noise Guide

**LAFmax:** LAF – это A-взвешенное быстрое измерение. Быстрое означает, что измерение выполняется 8 раз в секунду. LAFmax – это A-взвешенное быстрое измерение максимального уровня шума за последнюю минуту.

• **A-взвешивание:** A-взвешенный фильтр охватывает весь звуковой диапазон от -20 Гц до 20 кГц и имеет схожие с человеческим ухом частотные характеристики на более низких уровнях.

**LAeq1min:** LAeq1s – это A-взвешенное среднее значение, измеряемое за последнюю минуту.

**LASmax:** LAS – это A-взвешенное медленное измерение. Медленное означает, что измерение выполняется 1 раз в секунду. LASmax – это A-взвешенное медленное измерение максимального уровня шума за последнюю минуту.

**LCpeak:** отображение C-взвешенного пикового уровня шума за последнюю минуту.

• **C-взвешивание:** стандартное частотное взвешивание для измерителей уровня звука, часто используемое при измерении максимального уровня шума и пикового уровня звукового давления.

**LAeq15:** LAeq15 – это A-взвешенное среднее значение, измеряемое за последние 15 минут.

**LAeq60:** LAeq60 – это A-взвешенное среднее значение, измеряемое за последний час.

**Подсчет LCpeak:** В последних 4 столбцах показано количество пиковых значений, подсчитанных за последнюю минуту в диапазоне от 105 дБ до 120 дБ.

	A	B	C	D	E	F	G	H	I	J	K	L
1	Date	Time	LAFmax	LAeq1min	LASmax	LCpeak	LAeq15min	LAeq60min	LCpeak above 105dB count	LCpeak above 110dB count	LCpeak above 115dB count	LCpeak above 120dB count
2	05-12-2016	16:10:00	110,7	96,9	105,8	128,2	85,5	79,9	13	12	12	12
3												

В этом примере можно увидеть, что было:

- 13 C-взвешенных пиковых значений свыше 105 дБ
- 12 C-взвешенных пиковых значений свыше 110 дБ
- 12 C-взвешенных пиковых значений свыше 115 дБ
- 12 C-взвешенных пиковых значений свыше 120 дБ

Это не означает, что было измерено всего 49

C-взвешенных пиковых значений. На самом деле было 12 пиковых значений свыше 120 дБ и 1 пиковое значение в диапазоне от 105 дБ до 110 дБ.

ИСТОЧНИК:

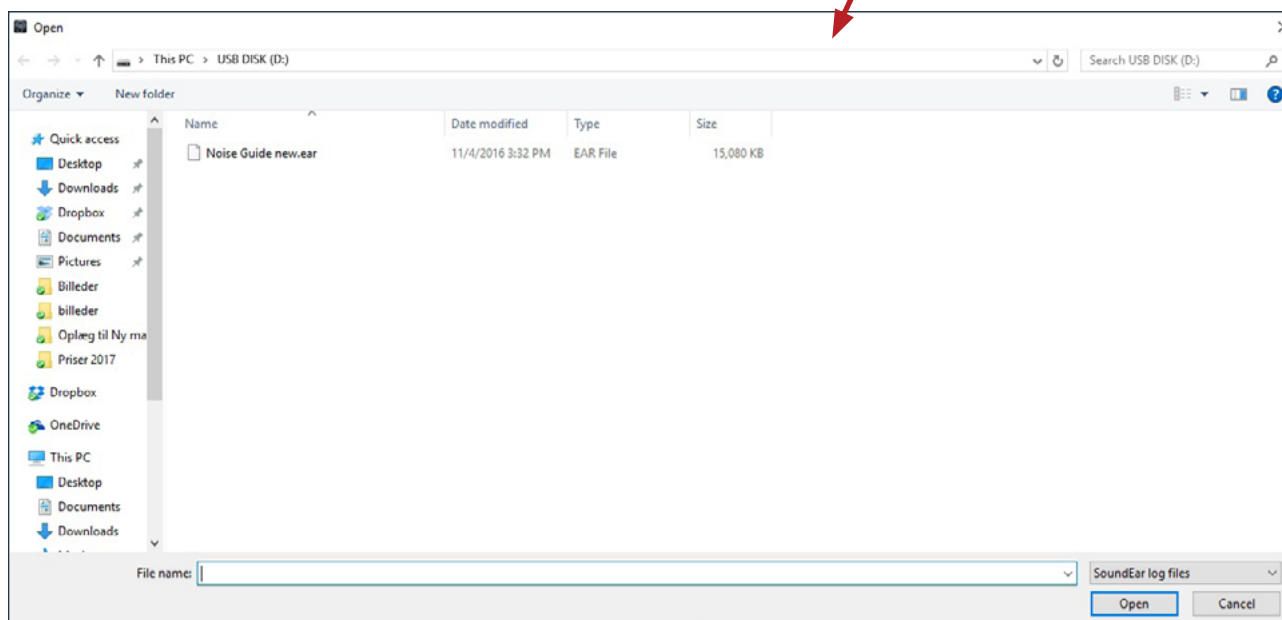
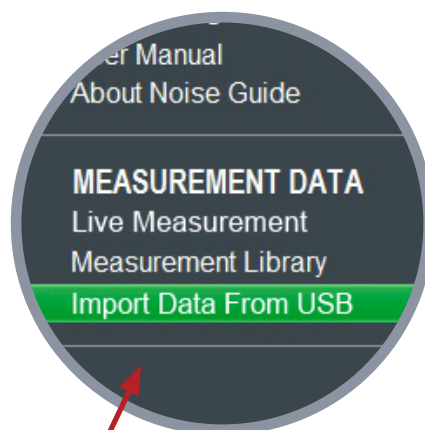
<http://www.acoustic-glossary.co.uk/sound-pressure.htm>

## НАВИГАЦИЯ ПО ПРОГРАММНОМУ ОБЕСПЕЧЕНИЮ

---

### ИМПОРТ ДАННЫХ С USB-НАКОПИТЕЛЯ

1. Подключите USB-накопитель к устройству Jabra Noise Guide. Во время экспорта данных из внутренней памяти устройства на USB-накопитель изображение уха будет гореть желтым цветом несколько секунд.
2. Извлеките USB-накопитель из устройства, когда желтый индикатор перестанет мигать. Вставьте USB-накопитель в ПК.
3. Откройте программное обеспечение и щелкните «Импортировать с USB-накопителя». Программное обеспечение автоматически откроет папку.
4. Выберите файл EAR, который вы хотите импортировать.



5. Теперь программное обеспечение конвертирует файл EAR в формат CSV и сохранит его в библиотеке.

Обучающий видеоролик см. по ссылке:

<https://www.youtube.com/watch?v=Y8m1Bb1Hhag&feature=youtu.be>

### ЗАВОДСКИЕ НАСТРОЙКИ

---

По желанию вы можете всегда восстановить заводские настройки Jabra Noise Guide. Мы рекомендуем устанавливать заводские настройки после каждого обновления встроенной программы. Вы можете также восстановить заводские настройки, если хотите выполнить очистку внутренней памяти Jabra Noise Guide.

ЧАСТО ЗАДАВАЕМЫЕ ВОПРОСЫ: Обновленный список часто задаваемых вопросов см. по ссылке [www.noiseguide.org](http://www.noiseguide.org)

## ТЕХНИЧЕСКОЕ ОБСЛУЖИВАНИЕ

**Техническое обслуживание и ремонт должны выполняться только обученным специалистом по техническому обслуживанию. По завершении технического обслуживания/ремонта необходимо провести проверку работоспособности и визуальный осмотр перед использованием устройства.**

### ДЕЗИНФЕКЦИЯ/ЧИСТКА

Jabra Noise Guide содержит материалы, которые не могут контактировать с веществами, используемыми в обычных средствах для дезинфекции поверхностей. Поэтому используйте только спирт для чистки изделия.

#### Дезинфекция методом протирания:

- Сперва удалите пыль и грязь с поверхности с помощью влажной одноразовой салфетки.
- Затем выполните дезинфекцию поверхности методом протирания с использованием спирта.

## ТЕХНИЧЕСКИЕ ХАРАКТЕРИСТИКИ

### ПРОГРАММНОЕ ОБЕСПЕЧЕНИЕ JABRA NOISE GUIDE

Операционная система	: Windows 7, Windows 8, Windows 10	Мы не рекомендуем использовать разрешение экрана меньше 1366x768.
Жесткий диск	: 100 Мбайт свободного пространства	
Оперативная память	: 512 МБ ОЗУ	
USB-разъем	: 1 разъем USB 2.0	
ЦП	: процессор AMD/Intel 1,5 ГГц	

### ТЕХНИЧЕСКИЕ ХАРАКТЕРИСТИКИ JABRA NOISE GUIDE

Частотный диапазон	20 Гц – 20 кГц
Диапазон измерений	30 дБ – 120 дБ
Погрешность	+/- 3 дБ
Частотное взвешивание	Фильтры дБ(А) и дБ(С)
Временное взвешивание	Медленное (1 с)
Среднеквадратическое значение динамического диапазона	90 дБ
Управление световой индикацией	Возможность полного изменения конфигурации с помощью ПО SoundEar, включая настройки ночного режима
2 USB-разъема	Микро-USB (питание и подключение к ПК), USB OTG (регистрация данных и настройка)
Отображение данных	дБ(А) медленно, Leq(A)15
Источник питания	5 В пост. тока (микро-USB) Потребление тока: макс. 2,5 Вт.
Микрофон	20 Гц – 20 КГц
Запоминающее устройство (внутренняя память)	16 МБ (128 Мбит) Длительность регистрации данных в журнале – до 600 дней
Часы реального времени	Высокоточные часы с питанием от батареи (CR2032).
Механические свойства	Корпус: алюминий, поликарбонат «Лексан» и акрил
Размеры:	Длина: 1340 мм, ширина: 700 мм, высота: 700 мм Вес: 0,4 кг

[jabra.ru/noiseguide](https://jabra.ru/noiseguide)