

Jabra Xpress

Benutzerhandbuch



1.	Bevor Sie beginnen.....	3
2.	SOC II-Erklärung	4
3.	Registrierung in Jabra Xpress ..	5
4.	Navigation in Jabra Xpress	7
	4.1 Startseite (Home)	
	4.2 Geräte (Devices)	
	4.3 Analytik (Analytics)	
	4.4 Paketverwaltung (Package Administration)	
	4.5 Xpress-Administration	
5.	Breiteneinführung von Jabra Direct	27
6.	Überblick über verbundene Geräte	33
7.	Geräte verwalten.....	35
8.	Analytik.....	39
9.	Erste Bereitstellung der PanaCast 50 Videobar	41
10.	Lokale Version von Jabra Xpress	44

1. Bevor Sie beginnen

Hier sind ein paar Dinge, die Sie wissen sollten, bevor Sie mit Jabra Xpress beginnen.

- a) Wenn Sie eine frühere Version von Jabra Xpress nutzen, müssen Sie die Einstellungen, Firmware usw. neu konfigurieren.
- b) Jabra Xpress unterstützt die folgenden Browser: Chrome, Firefox, Safari und Edge. **Wichtig** – Internet Explorer wird nicht unterstützt.
- c) Daten werden von der Jabra Direct-Anwendung an die Jabra-Cloud (gehostet von Microsoft Azure) gesendet.
- d) Hinweis: Einige der auf den Dashboards angezeigten Daten sind produktabhängig. Während Jabra neue Produkte entwickelt und auf den Markt bringt, werden daher auch weiterhin relevante Dashboards erstellt.
- e) Der Endnutzer muss über Administratorenrechte verfügen, um Jabra Direct und den Jabra Firmware Updater zu installieren.
- f) Jabra Xpress & Jabra Direct unterstützen die lokale Implementierung.

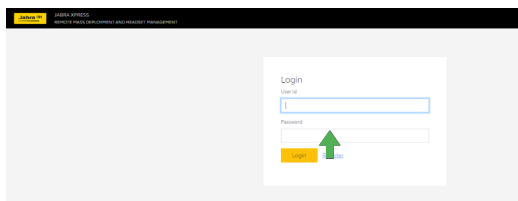
2. SOC II-Erklärung

SOC II ist ein internationaler Sicherheitsstandard. In Bezug auf Jabra Xpress und Jabra Direct hat Deloitte die SOC II-Erklärung abgegeben, die besagt, dass die Verwendung dieser Software dem Standard entspricht. Das bedeutet, dass die Software und die Prozesse rund um die Software sicher sind und die Daten mit einem Schwerpunkt auf Vertraulichkeit erfasst, verarbeitet und gespeichert werden. Unter folgendem [Link](#) finden Sie ein Informationsblatt mit weiteren Einzelheiten dazu.

3. Registrierung in Jabra Xpress

Registrieren Sie sich zunächst in Jabra Express und richten Sie ein Nutzerprofil ein. So geht's:

1. Besuchen Sie xpress.jabra.com
2. Klicken Sie im Dialogfenster **Anmelden** (Login) auf **Registrieren** (Register).



3. Füllen Sie im Dialogfeld **Registrieren** (Register) die Felder **Firmenname** (Company name), **Nutzer-ID** (User ID) und **Passwort** (Password) aus. Klicken Sie dann auf **Registrieren** (Register).

Register

Company name

User Id

Password

Register Cancel

Register

Company name

User Id

Password

Register Cancel

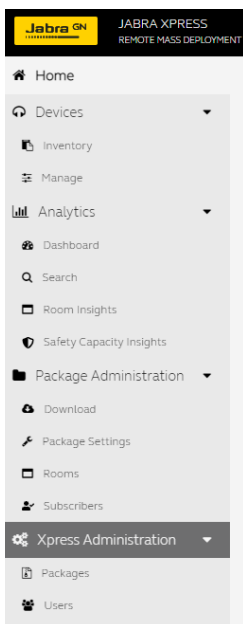
Hinweis: Eine Wiederherstellung des Passworts ist nicht möglich, notieren Sie es sich also unbedingt.

Tipp: Es wird empfohlen, dass Sie bei der ersten Anmeldung einen zweiten Administrator-Nutzer erstellen. Gehen Sie dazu auf **Administration** -> **Nutzerverwaltung** (User management).

4. Navigation in Jabra Xpress

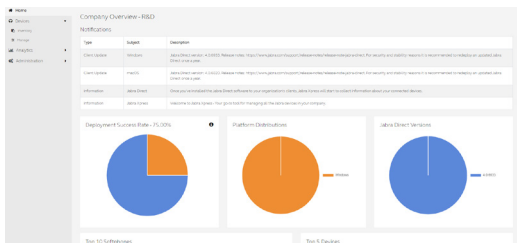
Sobald Sie eingeloggt sind, können Sie auf die Jabra Xpress-Umgebung zugreifen und Jabra-Geräte verwalten.

Die linke Navigationsleiste von Jabra Xpress ermöglicht einen schnellen Zugriff auf alle Funktionen der Anwendung.



4.1 Startseite (Home)

Die Registerkarte **Startseite** (Home) zeigt eine allgemeine Übersicht und den Status Ihrer Geräte, die Auslastung der Implementierungen, Ihre am häufigsten verwendeten Jabra-Geräte, wichtige Benachrichtigungen und andere Details. Klicken Sie auf die jeweilige Überschrift, um die entsprechende Seite aufzurufen.



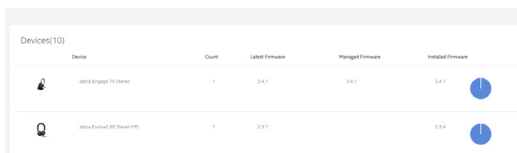
4.2 Geräte (Devices)





Diese Registerkarte enthält zwei untergeordnete Registerkarten zum Bestand und zur Verwaltung Ihrer Jabra-Geräte.

Bestand (Inventory)

Alle in Ihrem Bestand befindlichen Geräte sind auf dieser untergeordneten Registerkarte aufgelistet. Produkte der Anbieter Poly und EPOS sind hier ebenfalls aufgeführt.

Der Bestand bietet Einsicht in die Anzahl Geräte. Darüber hinaus zeigt die Firmware-Übersicht an, ob neue Firmware für ein bestimmtes Gerät, das aktuell von der Administratorrolle verwaltet wird, verfügbar ist.



Device	Count	Latest Firmware	Managed Firmware	Installed Firmware	
 Jabra Engage 75 Stereo	1	2.4.1	2.4.1	2.4.1	
 Jabra Evolve2 85 Stereo MS	1	2.3.1		2.3.4	

Verwalten (Manage)






Ermöglicht Ihnen die Verwaltung Ihrer Jabra-Geräte. Sie können für jedes Gerät die Firmware auswählen und die Einstellungen ändern.

Von der Administratorrolle verwaltete Einstellungen können auf dem Computer eines Endnutzers nicht konfiguriert werden. Der Parameter ist dann möglicherweise mit einem Schloss-Symbol versehen.

Hinweis: Bevor Sie ein Gerät verwalten können, müssen Sie aus der Liste **Neue Geräte gefunden** (New Devices Found) auswählen.

► New Devices Found (5)

Managed Devices

	Device	Firmware
	Jabra Engage 50 Stereo	1.24.0
	Jabra Engage 75 Stereo	3.4.1
	Jabra Evolve 75	2.10.0
	Jabra Evolve 75e	2.23.0
	Jabra LINK 370	1.48.0

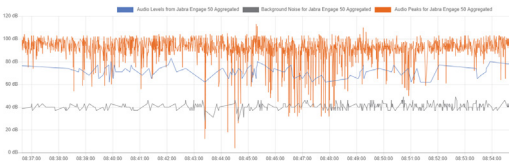
4.3 Analytik (Analytics)

Diese Registerkarte enthält mehrere untergeordnete Registerkarten, auf denen eine Reihe von Dashboards mit einer breiten Palette von Analysedaten angezeigt werden.

Hinweis: Der Zugriff auf Analysedaten hängt vom verwendeten Headset ab. Derzeit werden die Produktserien Jabra Engage 50 und Jabra Evolve 2 unterstützt. Bei einigen Registerkarten werden nur Daten angezeigt, wenn Sie über ein PanaCast- oder PanaCast 50-Gerät verfügen.

Dashboard

Liefert Ihnen intelligente Analysen, die zur Lösung von Anrufproblemen von Contact-Center-Mitarbeitern beitragen können und unter anderem Audiopegel, Hintergrundgeräusche, fehlerhafte Mikrofone sowie Daten zur Headset-Nutzung anzeigen.



Suche (Search)

Auf dieser Registerkarte können Sie herausfinden, welches Jabra-Gerät und welche Firmware benutzt werden. Dies kann z. B. hilfreich sein, wenn ein Nutzer im Meldesystem ein Ticket erfasst. So kann überprüft werden, ob das Jabra Gerät den Richtlinien betreffend Firmware/Einstellungen entspricht.

Nutzer auf Administratorebene können für eine strukturiertere Analyse auch Daten im Dateiformat .csv exportieren.

Search

Showing 7 out of 7 results [Export](#)

Device * (3/1)	User	Computer Name	Firmware	Jabra Device Version	Last Seen
 Jabra Evolve 75e (2017A4537702)		CPHWP23376K	2.21.0	5.4.33519	05/05/2021 00:14:56
 Jabra Evolve2 50 (80000000942)		CPHWP23376K	1.6.0	5.4.33519	05/01/2021 00:50:29
 Jabra Evolve2 85 (2020752AP192)		CPHWP23376K	2.6.0	5.4.33519	05/05/2021 15:54:34

Raumdetails (Room Insights)

Diese Registerkarte liefert Analysedaten zu Konferenzräumen, wie zum Beispiel Kapazitätsgrenze, Raumnutzung, Gerätenutzung und mehr. Hinweis: Die Nutzungsdaten auf dieser untergeordneten Registerkarte sind erst einsehbar, wenn Konferenzräume erstellt worden sind. Weitere Informationen finden Sie unter „Erstellung eines Konferenzraums“ (To create a meeting room) auf der Registerkarte **Räume** (Rooms).

Hinweis: Auf der Registerkarte „Raumdetails“ (Room Insights) generierte Daten werden nur von den folgenden Jabra-Geräten unterstützt:

- Jabra PanaCast
- Jabra PanaCast 50

Hier sind einige der Daten, die für einen individuellen Konferenzraum gesammelt werden:

- Informationen zur Raumkapazität sowie Sicherheitskapazität, Geräte name, Seriennummer und Zeitzone, auf die das Produkt eingestellt ist.
- Zeiträume, von denen die Nutzungsdaten angezeigt werden sollen. Daten zur Raumnutzung werden in Jabra Xpress 30 Tage lang gespeichert. Um Daten über einen längeren Zeitraum nachzuverfolgen, können Sie die Exportfunktion nutzen.
- Die durchschnittliche Raumnutzung (Average Room Usage) zeigt die Nutzung eines Konferenzraumes an. Sowohl eine aktive

Verwendung der Kamera in einem Konferenzgespräch als auch das Betreten des Konferenzraumes zu privaten Zwecken werden als Nutzung gezählt. In beiden Fällen werden statistische Daten gesammelt und berechnet.

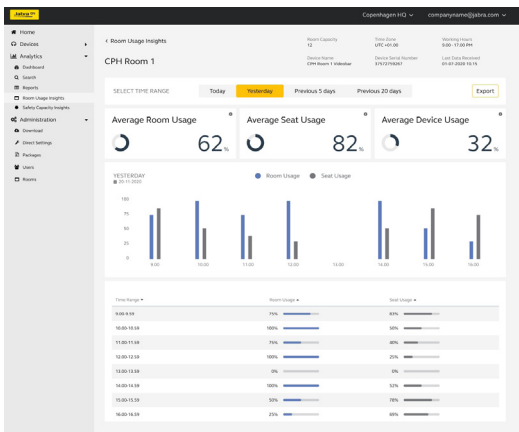
- Die durchschnittliche Belegung (Average Seat Usage) steht für die durchschnittliche Anzahl Nutzer im Konferenzraum, wenn er genutzt wird – sowohl bei aktiver als auch inaktiver Kamera.
- Die durchschnittliche Gerätenutzung (Average Device Use) zeigt an, wie oft die Videokamera genutzt wird, wenn der Konferenzraum besetzt ist.
- Die Funktion „Raumnutzung im Vergleich zur Belegung“ (Room usage vs Seat usage) dient der Ermittlung von Mustern an Tagen, an denen der Konferenzraum stark/selten genutzt wird.
- Der letzte Abschnitt der Seite zeigt eine tabellarische Übersicht über die stündliche Nutzung und Belegung des Konferenzraums.

Hinweis: Konferenzraumdaten werden (wie die übrigen Daten in Jabra Xpress) nur für 30 Tage gespeichert. Daher ist es wichtig, die Daten zu exportieren, falls Sie die Statistiken länger als 30 Tage benötigen.

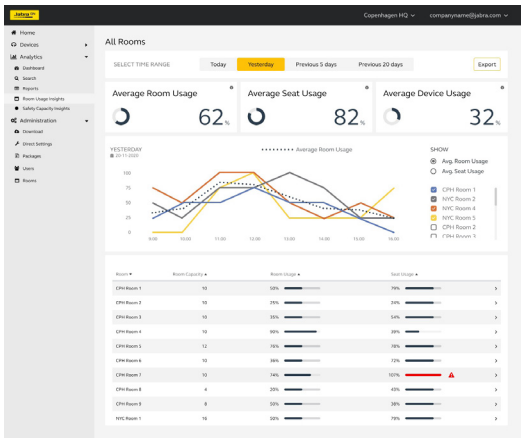
Wichtiger Haftungsausschluss:

Die Jabra PanaCast Room Insights-Funktion liefert Daten zur Raumbellegung, um Entscheidungen im IT- und Gebäudemanagement zu unterstützen. Aus verschiedenen Gründen kann eine hundertprozentige Genauigkeit nie gewährleistet werden. Dies kann auf eine Vielzahl von Faktoren zurückzuführen sein, z. B. auf Personen, die hinter

anderen Personen oder Möbeln verborgen sind oder sich außerhalb des Maximalabstands zur Kamera befinden (siehe Hinweise zum Kameraabstand unter www.jabra.com), oder auf die Tatsache, dass KI-basierte Technologien nicht immer eine hundertprozentige Genauigkeit liefern können. Da die Daten von Room Insights über einen längeren Zeitraum gemittelt werden, sind einmalige Fehlerkennungen im Allgemeinen kein großes Problem.



Auch ein vollständiger Überblick über alle Konferenzräume ist verfügbar. In diesem Fall bezeichnen **durchschnittliche Raumnutzung** (Average Room Usage), **durchschnittliche Belegung** (Average Seat Usage) und **durchschnittliche Gerätenutzung** (Average Device Usage) Durchschnittswerte aller Konferenzräume. Die Grafik kann so konfiguriert werden, dass entweder alle Konferenzräume oder nur vom Nutzer ausgewählte Räume angezeigt werden.



Tipp: Wenn Sie mehr als einen Raum erstellt haben, wählen Sie im Dropdown-Menü unter „Raumname“ (Room Name) den Raum aus, der angezeigt werden soll. Geben Sie im Feld „Zeitraum auswählen“ (Select Range) entweder das Datum des Tages, dessen Daten Sie sehen möchten, manuell ein oder klicken Sie auf das Feld, um den Tag aus einem Kalender auszuwählen. Hinweis: Die Daten auf dem Dashboard sind nur 30 Tage lang verfügbar.

Safety Capacity Insights

Das Dashboard „Safety Capacity Insights“ zeigt eine Übersicht der in Jabra Xpress erstellten Konferenzräume und ihre Einhaltung (oder Missachtung) der vom Unternehmen definierten Sicherheitsvorschriften.

Hinweis: Safety Capacity Insights wird nur von den folgenden Jabra-Geräten unterstützt:

- Jabra PanaCast.
- Jabra PanaCast 50.

Hier sind einige auf dem „Safety Capacity Insights“-Dashboard verfügbare Elemente:

- **Zeitraum auswählen** (Select Time Range) zeigt Daten aus einem bestimmten Zeitraum und für einen individuellen Konferenzraum.
- **Sicherheitskapazität eingehalten** (Rooms Within Safety Capacity) zeigt die Gesamtanzahl Konferenzräume, bei denen die Kapazitätsgrenze eingehalten wird.
- **Sicherheitskapazität überschritten** (Rooms Exceeding Safety Capacity) zeigt die Gesamtanzahl Konferenzräume, in denen die definierten Vorschriften zur Sicherheitskapazität derzeit nicht eingehalten werden.
- **Gesamtüberschreitungen der Sicherheitskapazität** (Total Safety Capacity Violations) zeigt die Anzahl der Missachtungen und Überschreitungen in allen Räumen. Diese Anzahl

erhöht sich, wenn in einem der Räume die Sicherheitskapazität überschritten wird.

- **Anzahl Personen über der Sicherheitskapazität** (Total People Count Exceeding Safety Capacity) zeigt die Gesamtanzahl Personen, um welche die Sicherheitskapazitätsgrenze überschritten wurde. Sie gibt an, wie viele Personen zu viel in den Konferenzräumen sind.
- **Überblick über die Überschreitungen** (Violation Overview) gibt an, wann die Sicherheitskapazität überschritten wurde und um wie viele Personen sie überschritten wurde.
- **Überblick über die Sicherheitskapazität** (Safety Capacity Overview) listet die Vorfälle in einem Konferenzraum und die Anzahl Personen, um welche die Kapazitätsgrenze überschritten wurde, in Text-/Protokollversion auf.
- **Benachrichtigung über Missachtung** (Violation Notification) listet die folgenden Informationen auf:
 - o Datum und Zeit der Missachtung der Sicherheitskapazität.
 - o Der Konferenzraum, in dem die Missachtung stattfand.
 - o Die Anzahl Personen, um welche die Kapazitätsgrenze überschritten wurde.
 - o Der Name der Person, die über die Überschreitung der Kapazitätsgrenze benachrichtigt wurde (weitere Informationen

zu diesem Element finden Sie im Abschnitt **Empfänger** (Subscribers)).

- **Raumübersicht in Echtzeit** (Real Time Room Overview) zeigt eine Echtzeitübersicht über die Konferenzräume und die entsprechenden Sicherheitskapazitätsdaten.
- Mit der Funktion „Verstöße gegen die **Sicherheitskapazität**“ (Safety Capacity) können Sie bestimmte Personen, z. B. den Betriebsleiter, benachrichtigen, wenn eine Sicherheitskapazitätsvorschrift nicht eingehalten wird.

o Wenn Sie einen Benachrichtigungsempfänger definieren, erhält diese Person die folgende E-Mail:

Email Subject: Safety Compliance Breach

Hi [Name of subscriber],

This is an overview of your assigned meeting room(s) during this time interval [Date] [Time (local)] - [Time (local)]:

- Room [Room ID] exceeded the safety capacity limity by [Violation People count]

- Room [Room ID] exceeded the safety capacity limity by [Violation People count]

- etc.

Please let your colleagues know. Stay safe!

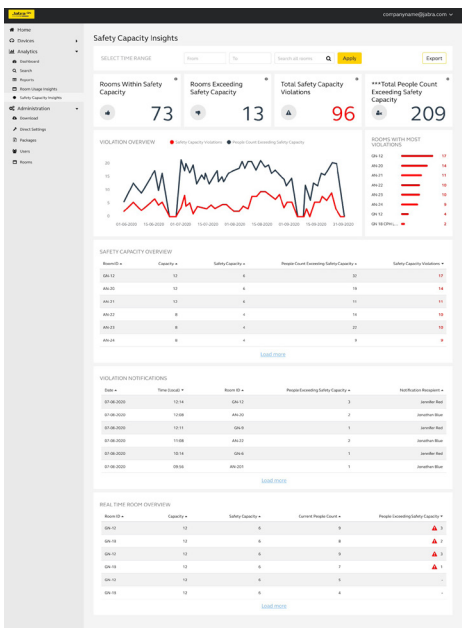
Best Regards,

Compliance Team

Wichtiger Haftungsausschluss für Safety Capacity Insights (Important disclaimer on Safety Capacity Insights)

Die Jabra Safety Capacity Insights-Funktion bietet ein zusätzliches Tool, um die Einhaltung der Raumebelegungsvorschriften sicherzustellen. Aus

verschiedenen Gründen kann eine hundertprozentige Genauigkeit nie gewährleistet werden. Dies kann auf eine Vielzahl von Faktoren zurückzuführen sein, z. B. auf Personen, die hinter anderen Personen oder Möbeln verborgen sind oder sich außerhalb des Maximalabstands zur Kamera befinden (siehe Hinweise zum Kameraabstand unter www.jabra.com), oder auf die Tatsache, dass KI-basierte Technologien nicht jederzeit eine hundertprozentige Genauigkeit liefern können. Daher sollte die Sicherheitsbenachrichtigungsfunktion der PanaCast als Ergänzung zu anderen Maßnahmen zur Einhaltung der Belegungsvorschriften verwendet werden und nicht als alleinige Grundlage dienen.



4.4 Paketverwaltung (Package Administration)

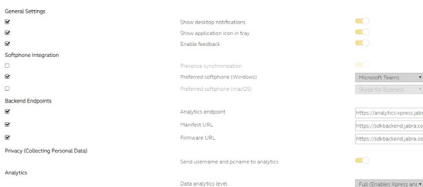
Auf der Registerkarte **Paketverwaltung** (Package Administration) in Jabra Xpress können Sie eine Ausgabe der Jabra Direct-Software zur Bereitstellung für Ihre Nutzer herunterladen und ihre Jabra Xpress-Nutzer und deren Rechte verwalten. Hier können Sie auch die Jabra Direct-Anwendung entsprechend Ihren Vorlieben konfigurieren.

Download

Auf dieser Registerkarte können Sie die Jabra Direct-Software für Windows oder Mac herunterladen. An dieser Stelle stimmen Sie auch dem Endnutzer-Lizenzvertrag zu.

Paketeinstellungen (Package Settings)

Hier können Sie das Jabra Direct-Erlebnis für den Endnutzer steuern. Beispielsweise können Sie hier neben anderen Einstellungen das bevorzugte Softphone für den Endnutzer auswählen.



Räume (Rooms)

Die Registerkarte **Räume** (Rooms) liefert Ihnen Einblicke in die Nutzung eines Konferenzraumes, um Kapazitätsgrenzen, Stoßzeiten und andere Informationen zu ermitteln. Dazu müssen Sie zuerst einen Konferenzraum erstellen.

Hinweis: Die Registerkarte „Räume“ (Rooms) ist nur für Jabra PanaCast-Geräte bestimmt.

Einen Konferenzraum erstellen

1. Geben Sie im Dialogfeld „Konferenzraum“ (Meeting Room) die Seriennummer Ihres PanaCast-Gerätes ein.

Die Seriennummer Ihres Gerätes finden Sie auf der Produktverpackung oder in der Jabra Direct-Anwendung. Verbinden Sie dazu die PanaCast-Kamera mit einem PC mit Jabra Direct und rufen Sie den Bereich **Geräteeinstellungen** (Device Settings) > **Produktinformation** (Product Information) auf. Vergewissern Sie sich, dass Sie die korrekte Seriennummer eingegeben haben. Jabra Xpress überprüft diese Angabe nicht.

2. Nachdem Sie die Seriennummer eingegeben haben, müssen Sie die folgenden Felder ausfüllen:
- o **Name:** Der Name des Konferenzraums auf dem Jabra Xpress Dashboard
 - o **Raumkapazität** (Room Capacity): Geben Sie die Kapazität (Anzahl Teilnehmer) des Konferenzraums an.

- o **Sicherheitskapazität** (Safety Capacity): Geben Sie die gewünschte Kapazitätsgrenze entsprechend der Sicherheitsvorschriften an. Diese betreffen zum Beispiel Einschränkungen aufgrund von Covid-19. Hinweis: Die Sicherheitskapazität darf nicht größer sein als die Raumkapazität. Der Standardwert beträgt null.

Meeting Room Setup

Name:	<input type="text" value="Enter room name"/>
Room Capacity:	<input type="text" value="1"/> ▾
Safety Capacity:	<input type="text" value="1"/> ▾
Device Serial Number:	<input type="text" value="Enter serial number"/>

3. Klicken Sie auf **Hinzufügen** (Add).

Sobald ein Konferenzraum erstellt und konfiguriert wurde, werden bei der Nutzung des Raumes im Bereich **Room Insights** (Raumdetails) des Jabra Xpress Dashboards Daten gesammelt.

Empfänger (Subscriber)

Die Registerkarte **Empfänger** (Subscriber) ist für PanaCast-Nutzer, die aktiv benachrichtigt werden wollen, wenn in einem Konferenzraum die Kapazitätsgrenze überschritten wird. Dazu müssen Sie zunächst einen Benachrichtigungsempfänger erstellen und einige Parameter zur Häufigkeit und zu den Räumen, über die der Empfänger benachrichtigt werden soll, definieren.

Erstellen eines Benachrichtigungsempfängers

1. Gehen Sie in der linken Navigationsleiste auf **Paketverwaltung** (Package Administration) > **Empfänger** (Subscribers).
2. Klicken Sie im rechten Fenster auf der Seite **Empfänger verwalten** (Manage Subscribers) auf **Hinzufügen** (Add).
3. Geben Sie im Dialogfeld **Empfänger** (Subscriber) in den Feldern **Name** und **Email** (E-Mail) den Namen und die E-Mail-Adresse des Empfängers ein.
4. Geben Sie im Abschnitt **Häufigkeit der Benachrichtigung** (Notification Frequency) die gewünschte Häufigkeit ein.
5. Markieren Sie im Abschnitt „Räume“ (Rooms) die Kästchen der Räume, über die der Empfänger Benachrichtigungen erhalten soll.
6. Klicken Sie auf **Speichern** (Save).

Subscriber

Name:

Email:

Notification Frequency: Realtime
 Daily
 Weekly

Rooms: John's
 Sean's
 Storage

Save Cancel

4.5 Xpress-Administration

Die Registerkarte **Xpress-Administration** enthält zwei untergeordnete Registerkarten, auf denen Sie Ihre Jabra Geräteeinstellungspakete sowie die entsprechenden Nutzer und ihre Zugriffsrechte auf Jabra Xpress konfigurieren können.

Pakete (Packages)

Hier werden die Pakete/Gruppen angezeigt, die sich in Ihrer Arbeitsumgebung befinden. Ein Paket ist eine Konfiguration von installierbaren Einstellungen für eine Gruppe von Clients, so dass diese über die gleichen Konfigurationen und Einstellungen verfügen werden.

Sie können beliebig viele Pakete erstellen. Außerdem müssen Sie sicherstellen, dass die Computer/PanaCast-Kameras mit den richtigen Paket-IDs konfiguriert sind, um eine Massen- bzw. Einzelgerätekonfiguration zu ermöglichen.

Nutzerverwaltung (User Management)

Auf dieser Registerkarte erstellen und verwalten Sie die Nutzerprofile und Berechtigungen, die für Ihr Unternehmen eingerichtet wurden. Jabra Xpress definiert zwei Rollen: Eine Administratorrolle mit Lesezugriff und Schreibrechten sowie eine Supervisor-Rolle nur mit Lesezugriff.

5. Breiteneinführung von Jabra Direct

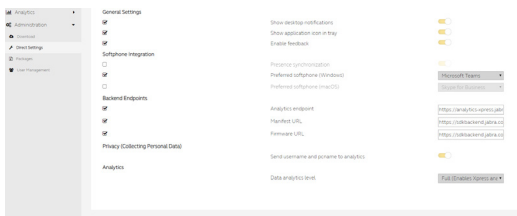
Um mit der Verwaltung der Jabra-Geräte in Ihrer Organisation beginnen zu können, müssen Sie eine Reihe von Schritten durchführen, wie z. B. die Einstellungen für Jabra Direct konfigurieren, die Jabra Direct-Software herunterladen und auf jedem PC/Mac installieren, der mit den zu verwaltenden Jabra-Geräten verbunden ist, und sich einen Überblick über Ihre Softwarepakete verschaffen.

Einstellungen für Jabra Direct konfigurieren

Die hier aufgeführten Einstellungen beziehen sich auf die Jabra Xpress-Anwendung und nicht auf die Aktualisierung der Gerätefirmware oder die Geräteeinstellungen.

1. Gehen Sie in der linken Navigationsleiste auf **Paketverwaltung** (Package Administration) > **Paketeinstellungen** (Package Settings).
2. Um eine Einstellung festzulegen, markieren Sie das entsprechende Kästchen, das mit dieser Einstellung verbunden ist
3. Wenn Sie die Einstellungen fertig konfiguriert haben, klicken Sie auf **Speichern** (Save), um die Änderungen zu speichern

Hinweis: Sobald Sie eine Einstellung gespeichert haben, kann diese vom Endnutzer nicht geändert werden. Wenn das Kästchen nicht markiert ist und Sie die Änderungen nicht speichern, kann die Einstellung vom Endnutzer geändert werden.



Beschreibung der Einstellungen

- **Feedback aktivieren** (Enable Feedback): In diesem Fall ermöglicht der Jabra Direct-Client dem Nutzer, Feedback zu Jabra Direct und Jabra-Geräten abzugeben. Das Feedback wird an das Jabra-Qualitätsteam weitergeleitet, damit diese Vorschläge das Gesamterlebnis bei der Nutzung von Jabra Direct verbessern können
- **Speicherort der Analytik-Daten** (Analytics Endpoint): Legt fest, wo die Analytik-Daten gespeichert werden. Wenn Sie keinen Speicherort festlegen, können keine Analytik-Daten gesammelt werden
- **Desktop-Mitteilungen anzeigen** (Show Desktop Notifications): Ermöglicht native Desktop-Mitteilungen mit Nachrichten von Jabra Direct
- **App-Symbol in der Taskleiste anzeigen** (Show Application Icon in Tray): Zeigt die Jabra Direct-Anwendung in der Taskleiste an und ermöglicht von dort direkten Zugriff
- **Synchronisierung des Anwesenheitsstatus** (Presence Synchronization): Synchronisiert den

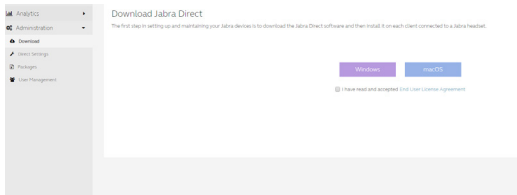
Status des verbundenen Jabra-Gerätes mit dem Status Ihres Softphones. Wenn Sie zum Beispiel in Microsoft Teams als **Beschäftigt** (Busy) markiert sind, zeigt auch das Jabra Evolve 80 Headset mit seinen LEDs **Beschäftigt** (Busy) an.

- **Bevorzugtes Softphone** (Preferred Softphone): Wählen Sie das bevorzugte Softphone für die Verwendung mit angeschlossenen Geräten
- **Backend-Speicherorte (Backend Endpoints):**
 - **Speicherort der Analytik-Daten** (Analytics Endpoint): Die URL, an die Headset-Daten gesendet werden. Wenn dieses Feld leer ist, können Sie Jabra Xpress nicht nutzen
 - **Manifest-URL** (Manifest URL): Diese wird für die lokale Lösung verwendet und legt den Ort fest, von dem Jabra Direct Informationen über das Headset wie Einstellungen, Bilder usw. abrufen soll.
- **Firmware-URL** (Firmware URL): Dies wird für die lokale Lösung verwendet und legt fest, wo Jabra Direct nach Firmware-Daten suchen soll
- **Privatsphäre (Sammeln von personenbezogenen Daten)** (Privacy (Collecting Personal Data)): Wenn aktiviert, sendet Jabra Direct den Namen des Nutzers sowie des PCs zusammen mit den Gerätedaten an das Backend. Die Aktivierung dieser Option erlaubt dem Administratornutzer, die Suchfunktion im Analytik-Bereich zu verwenden.

Jabra Direct herunterladen

Als Nächstes laden Sie die Jabra Direct-Software-Pakete herunter. Sie haben die Wahl zwischen der Windows- und der macOS-Version. Der Identifikationsschlüssel in der Anwendung wird automatisch generiert und mit dem Unternehmen verknüpft, das Sie bei der ersten Registrierung angegeben haben.

1. Gehen Sie in der linken Navigationsleiste auf **Paketadministration** (Package Administration) > **Download**.
2. Markieren Sie im rechten Fenster auf der Seite **Download – Erstes Paket** (First package) das Kästchen betreffend der Endnutzer-Lizenzvereinbarung.
3. Klicken Sie auf den entsprechenden **Windows-** oder **macOS-**Button, um Jabra Direct herunterzuladen.



Jabra Direct bereitstellen

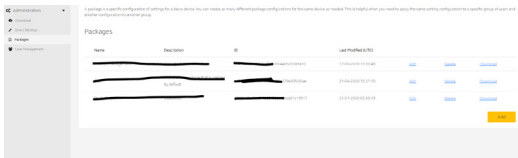
Nachdem Sie Jabra Direct heruntergeladen haben, müssen Sie es bereitstellen. Obwohl es dazu viele Möglichkeiten gibt, sind hier zwei Beispiele:

- Sie können das Software-Paket auf einem Server Ihrer Wahl speichern und danach den Link per E-Mail an alle Nutzer senden. Diese entscheiden dann, wann oder ob sie die Anwendung installieren wollen.
- Verwenden Sie ein Bereitstellungssystem wie z. B. System Center Configuration Manager (SCCM) und verwalten Sie den Installationsstatus aller Nutzer selbst.

WICHTIG: Sie müssen die Installationsdatei und nicht das MSI-Paket ausführen. Das System funktioniert nur, wenn die Software auf dem lokalen Client installiert ist. Lesen Sie vor der Bereitstellung die readme.txt-Datei im ZIP-Paket.

Überblick über die Software-Pakete

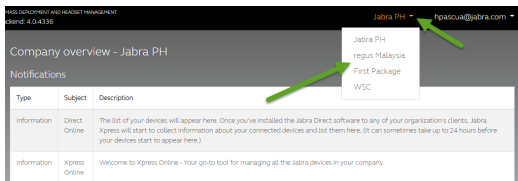
Die von Ihnen erstellen Software-Pakete sind auf der Registerkarte „Xpress-Administration > Pakete (Packages)“ aufgelistet. Dort finden Sie eine Übersicht über jedes Paket und können diese auch bearbeiten, herunterladen oder löschen. Sie können jedes Paket zur leichteren Identifizierung benennen.



Pakete bieten die Möglichkeit, verschiedene Gruppen mit unterschiedlichen Einstellungen, Firmware usw. einzurichten. Wenn Sie z. B. möchten, dass eine Gruppe von Computern dieselben Einstellungen für Jabra Direct hat, können Sie dasselbe Paket auf diesen Computern bereitstellen.

Das bedeutet, dass Sie unterschiedliche Konfigurationen haben und diese trotzdem im gleichen System pflegen können.

Um das entsprechende Inventar zu sehen oder die Geräte zu verwalten, klicken Sie in der oberen Leiste auf der rechten Seite des Bildschirms auf den Namen des jeweiligen Pakets.

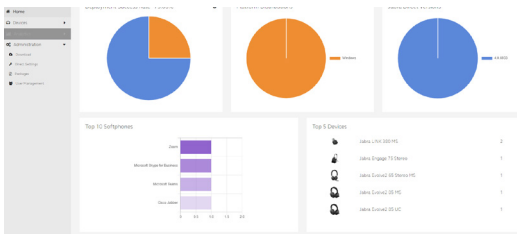


6. Überblick über verbundene Geräte

Sobald Sie das Paket bereitgestellt und installiert haben, beginnt die Anwendung, Daten an das Backend von Jabra Express zu senden, genauer gesagt an den Analytik-Speicherort.

Diese Daten werden standardmäßig alle zwei Stunden versendet, aber Sie können die Häufigkeit auch selbst festlegen. Die Ergebnisse dieser Daten sind auf der Registerkarte **Home** sichtbar.

Alle verbundenen Jabra-Geräte, die auf den Geräten laufenden Softphones, deren Betriebssysteme und die Jabra Direct-Versionen werden auf dem Home-Dashboard angezeigt. Die auf dem Dashboard angezeigten Daten umfassen die letzten 30 Tage. Daten, die älter als 30 Tage sind, werden automatisch aus den Jabra-Datenbanken entfernt.



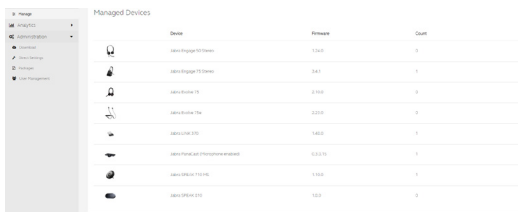
Etwas weiter unten auf dem Bildschirm gibt es eine Übersicht darüber, welche Firmware die verschiedenen Geräte gemeldet haben. Im folgenden Beispiel wurde unter **Installierte Firmware** (Installed Firmware) bei einem Jabra Engage 75 und einem Jabra Evolve 65 Stereo MS die Firmware 3.4.1 erkannt.

Device	Count	Latest Firmware	Managed Firmware	Installed Firmware
 Jabra Engage 75 Stereo	1	3.4.1	3.4.1	3.4.1 
 Jabra Evolve 65 Stereo MS	1	2.3.1		2.3.1 

7. Geräte verwalten

Sie können nun Ihre Geräte auf der Registerkarte **Geräte** (Devices) > **Verwalten** (Manage) verwalten.

Wenn Sie die Registerkarte **Verwalten** (Manage) aufrufen, sehen Sie im ersten Teil der Seite einen Überblick über die verbundenen Geräte.



Device	Firmware	Count
Jabra Pageant 500 Series	1.34.0	0
Jabra Pageant 750 Series	34.1	1
Jabra Boost+ 75	2.10.0	0
Jabra Boost+ 75a	2.20.0	0
Jabra LINK 370	1.40.0	1
Jabra PlanckCast (Smartphone enabled)	0.0.0.10	1
Jabra SPEAK 710 MS	1.10.0	1
Jabra SPEAK 810	1.0.0	0

Neues Gerät hinzufügen

1. Gehen Sie in der linken Navigationsleiste auf **Geräte** (Devices) > **Manage** (Verwalten).
2. Kreuzen Sie in der Liste **Neue Geräte gefunden** (New Devices Found) das Kästchen des entsprechenden Jabra-Geräts an.
3. Klicken Sie auf **Zu den verwalteten Geräten hinzufügen** (Add to managed devices).

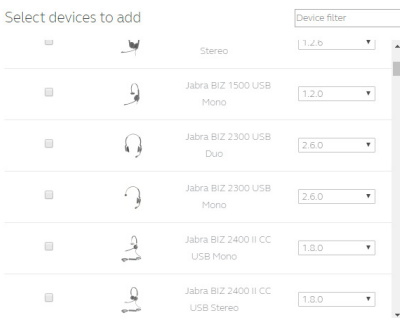


New Devices Found (5)	
<input type="checkbox"/>	Jabra Boost42 65 Stereo MS (1 active)
<input type="checkbox"/>	Jabra Boost42 25 MS (1 active)
<input type="checkbox"/>	Jabra Boost42 25 UC (1 active)
<input type="checkbox"/>	Jabra LINK 300 MS (2 active)
<input type="checkbox"/>	Sennheiser BTX 200 USB (1 active) - Unsupported device

[Add to managed devices](#)

Neues Gerät manuell hinzufügen

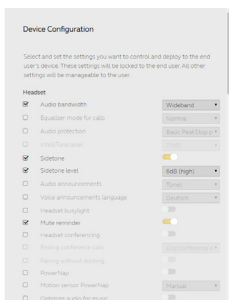
1. In the left navigation bar, navigate to **Devices > Manage**.
2. Klicken Sie auf der Seite **Verwaltete Geräte** (Managed Devices) oben rechts auf dem Bildschirm auf **Ein Gerät hinzufügen** (Add a device). Sie sehen nun eine vollständige Liste aller Jabra-Geräte.
3. Kreuzen Sie im Dialogfeld **Geräte zum Hinzufügen auswählen** (Select devices to add) das Kästchen des entsprechenden Geräts an.
4. Wählen Sie im Dropdown-Menü die gewünschte Firmware-Version aus, die das Gerät verwenden soll.
5. Klicken Sie auf **Geräte hinzufügen** (Add Devices).



Hinweis: In der Liste **Neue Geräte** (New Devices) können auch Produkte anderer Hersteller aufgeführt sein. Diese Geräte können nicht über Jabra Xpress oder Jabra Direct verwaltet werden.

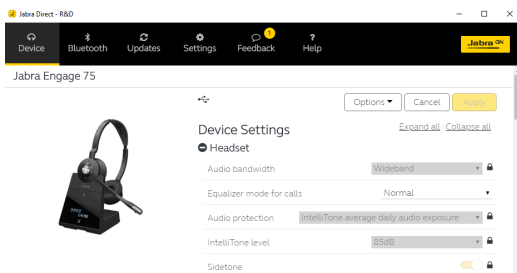
Geräte verwalten und konfigurieren (Manage and configure devices)

1. Gehen Sie in der linken Navigationsleiste auf Geräte (Devices) > Manage (Verwalten).
2. Klicken Sie in der Geräteliste auf das Gerät, das Sie verwalten möchten.
3. Im Dialogfeld „Gerätekonfiguration“ (Device Configuration) sehen Sie die Einstellungen, die für das ausgewählte Gerät verfügbar sind. Markieren Sie das entsprechende Kästchen, um die Einstellung zu aktivieren oder zu konfigurieren.
4. (Optional) Im Dropdown-Menü können Sie die Firmware auswählen, die auf dem Gerät installiert werden soll. Das bedeutet, dass nach dem Speichern der Änderungen auf allen Jabra-Geräten dieses Modells, auf denen Jabra Direct läuft, die ausgewählte Firmware installiert wird.
5. Wenn Sie fertig sind, klicken Sie auf „Speichern“ (Save).



Mit einem Klick auf **Speichern** (Save) werden die Einstellungen sowohl in der Jabra-Cloud als auch in allen Jabra Direct-Anwendungen gespeichert, mit denen dieses spezifische Gerätemodell verbunden ist. Die Jabra Direct-Client-App, die auf dem Endnutzer-PC läuft, vergleicht die Konfigurationsparameter regelmäßig mit der aktuellen Konfiguration. Wenn ein Unterschied festgestellt wird, ändert Jabra Direct automatisch die von Ihnen vorgenommenen Einstellungen und gleicht sie mit der in Jabra Xpress festgelegten Konfiguration ab.

Die Firmware und die Einstellungen, die Sie in Jabra Express festlegen, können vom Endnutzer nicht angepasst werden. Dies wird nun von Ihnen über die Jabra Xpress-Anwendung gesteuert. Wenn Sie zum Beispiel nur die Einstellung der **Audio-Bandbreite** (Audio bandwidth) zu **Schmalband** (Narrowband) geändert haben, ist auch nur die Einstellung **Audio-Bandbreite** (Audio bandwidth) gesperrt. Andere Einstellungen kann der Nutzer hingegen ändern.



The screenshot shows the Jabra Direct - R&D application interface. At the top, there is a navigation bar with icons for Device, Bluetooth, Updates, Settings, Feedback, and Help. The main content area displays the settings for a Jabra Engage 75 headset. The settings are as follows:

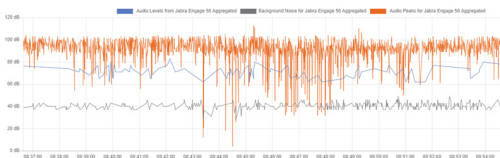
Setting	Value	Lock
Audio bandwidth	Wideband	Locked
Equalizer mode for calls	Normal	Unlocked
Audio protection	IntelliTone average daily audio exposure	Locked
IntelliTone level	85dB	Locked
Sidetone	Off	Unlocked

8. Analytik

Auf der Registerkarte **Analytik** (Analytics) können Sie Daten visualisieren und Berichte generieren.

Dashboards

Einige Jabra-Geräte – wie z. B. die Serien Engage 50 und Evolve 2 – bieten eine Visualisierung von Audioparametern. Sie können neben anderen Parametern zum Beispiel den Hintergrundgeräuschpegel während eines aktiven Gesprächs anzeigen, oder ob der Mikrofonarm vom Nutzer korrekt positioniert wurde oder nicht.



Suchen

Analytics - Company X

Reports

Jabra Engage 65

4 out of 4 items Clear

Device	User	Computer Name	SKU	Firmware
Jabra Engage 65	OPH_TNA	PC_84381	019802000	1.9.13
Jabra Engage 65	OPH_PLJ	MAC_89723	019802000	2.1.1
Jabra Engage 65	NYC_MME	PC_84884	019802000	2.1.1
Jabra Engage 65	NYC_SDK	PC_12373	019802000	1.9.13

Im Suchfenster können Sie nach Namen von Nutzern, Computern oder Geräten suchen. Wenn Sie zum Beispiel nach dem Headset Jabra Engage 65 suchen, werden Ihnen alle Einträge dieses Gerätes für alle Nutzer und alle PCs angezeigt.

Damit Sie die Suchfunktion auf der Registerkarte „Paketadministration (Package Administration) > Paketeinstellungen (Package Settings)“ verwenden können, müssen Sie das Kästchen „Privatsphäre (Sammeln persönlicher Daten) (Privacy (Collecting Personal Data))“ ankreuzen.

Privacy (Collecting Personal Data)



Send username and pcname to analytics



9. Erste Bereitstellung der PanaCast 50 Videobar

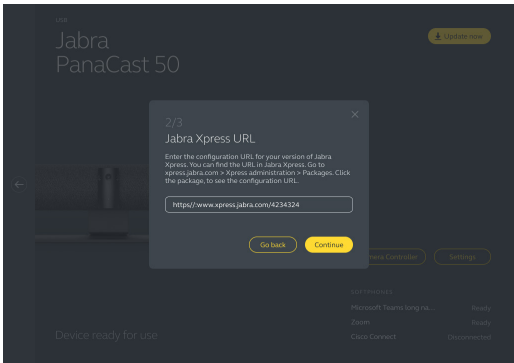
Die Jabra PanaCast 50 kann Jabra Xpress auf mehrere Arten zur Verfügung gestellt werden. Folgendes ist ein Beispiel einer üblichen Bereitstellungssituation.

Bereitstellung einer PanaCast 50 Videobar

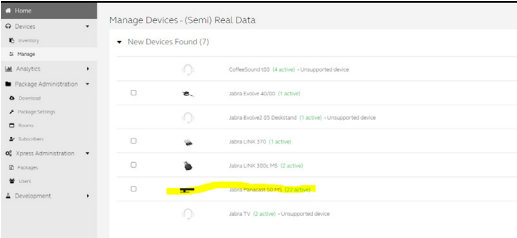
1. Verbinden Sie die Jabra PanaCast 50 mit einem PC, auf dem bereits der Jabra Xpress-Client läuft.
2. Durchlaufen Sie mit Jabra Direct den Onboarding-Assistenten. Wenn Sie aufgefordert werden, die Jabra Xpress-URL einzugeben, fügen Sie den URL-Link in das Jabra Xpress-URL-Feld ein.



Name	Description	ID	Last Modified (UTC)		
Generic Real Data	Use for real device	1688976-07D-4476-80D7-146D37766A2C	21/06/2021 10:20:45		
Flash	2/Nov/2020	9191921-56D-4D7A2D4F8640C6A08E	22/06/2021 08:59:35		
PanaCast 50	PanaCast 50	6228147D-026-4607-8228-Pan028147D	22/06/2021 22:17:51		



3. Wenn Sie die URL eingegeben haben, klicken Sie auf **Weiter** (Continue). Die Anwendung überprüft nun die Eingabe.
4. Schließen Sie den Onboarding-Assistenten ab und rufen Sie dann die Registerkarte **Home** auf.
5. Innerhalb etwa einer Stunde erscheint die PanaCast 50 auf der Registerkarte **Geräte** (Devices) > **Verwalten** (Manage).



Jetzt können Sie die Kamera der PanaCast 50 in Jabra Express entweder gleichzeitig mit anderen Geräten oder einzeln konfigurieren – dies wird letztendlich in der Paket-ID-URL definiert, die bei der Bereitstellung des Produkts verwendet wurde.

Wenn Sie dieselbe URL wie im Jabra Xpress-Paket verwenden, werden die Produkte gemeinsam konfiguriert. Wenn Sie eine benutzerdefinierte URL mit einer speziell für ein einzelnes PanaCast 50-Produkt erstellten Paket-ID eingegeben haben, können Sie das Produkt einzeln konfigurieren.

10. Lokale Version von Jabra Xpress

Jabra Xpress & Jabra Direct sind auch als lokale Versionen erhältlich. Es ist möglich, Jabra Xpress/Direct auf einem beliebigen Cloud-Speicher (privat oder öffentlich) oder auf einem Server Ihrer Wahl innerhalb oder außerhalb Ihrer Unternehmens-Firewall bereitzustellen.

Jabra nutzt die Container-Technologie für die lokale Version von Jabra Xpress unter Verwendung des Docker-Hubs.

Serveranforderungen für diese Art der Bereitstellung:

- Ein Server, der Linux-Docker ausführen kann.
- Ein Server, der eine SQL-Datenbank ausführen kann.

Jabra hat unter dem folgenden Link dokumentiert, wie Sie die Server einrichten und die Container bereitstellen können:

<https://hub.docker.com/r/gnaudio/jabra-xpress-frontend>

