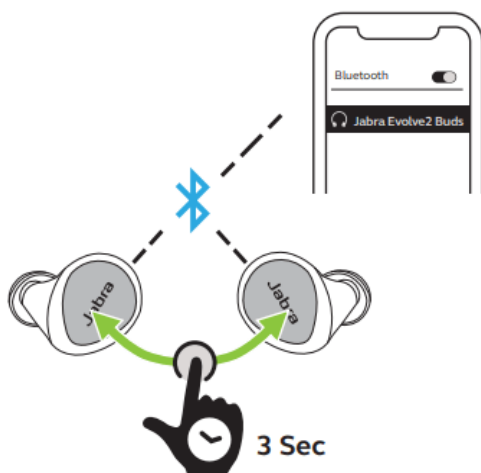


Jabra Evolve2 Buds - USB-C UC

Wie paire ich meine Jabra Evolve2 Buds mit meinem Mobilgerät?

Führe die folgenden Schritte aus, um deine Jabra Evolve2 Buds mit deinem mobilen Handheld-Gerät oder Tablet zu pairen.

1. Aktiviere die Bluetooth-Einstellung an deinem Mobilgerät.
2. Schalte deine Earbuds ein, indem du sie aus dem Ladecase nimmst. Alternativ kannst du, wenn die Earbuds nicht im Ladecase liegen, die **linke** und die **rechte** Taste gleichzeitig 3 Sekunden lang gedrückt halten. Daraufhin leuchten die LEDs an beiden Earbuds grün.
3. So gelangst du in den Pairing-Modus: Halte die **linke** und die **rechte** Taste an den Earbuds gleichzeitig so lange gedrückt (3 Sekunden), bis die LEDs an den Earbuds blau blinken. Die Earbuds sind nun für das Pairing mit deinem Mobilgerät bereit.
4. So nimmst du das Pairing vor: Öffne das Bluetooth-Menü auf deinem Mobilgerät und wähle die Jabra Evolve2 Buds aus der Liste der verfügbaren Geräte aus. Wenn du nach einem Pin-Code gefragt wirst, gibst du „0000“ (viermal Null) ein.



Hinweis

Auch wenn du nur einen Earbud verwenden möchtest, musst du das Pairing mit dem Mobilgerät trotzdem für beide Earbuds durchführen. Nach dem Pairing kannst du dann einen Earbud in das Ladecase legen.

Bei der täglichen Anwendung verbinden sich die Earbuds, sobald sie eingeschaltet werden, automatisch mit dem zuletzt gepairten Gerät, wenn dieses eingeschaltet ist und sich in Reichweite befindet.

Wenn das Pairing nicht erfolgreich war, führst du die Pairing-Schritte erneut durch oder versuchst, das Pairing mit einem anderen Bluetooth-Gerät durchzuführen. Tipps zur Fehlerbehebung findest du [hier](#). Optional kannst du den [Bluetooth-Pairing-Leitfaden](#) verwenden, der detaillierte Schritte für das Pairing mit deinem Mobilgerät enthält.